



Strategia Rozwoju Lokalnego Kierowanego przez Społeczność na lata 2016-2023

Zawartość

WYJAŚNIENIE SKRÓTÓW	2
WSTĘP.....	3
I. CHARAKTERYSTYKA LGD.....	3
II PARTYCYPACYJNY CHARAKTER LSR.....	13
III. DIAGNOZA - OPIS OBSZARU I LUDNOŚCI.....	15
IV. ANALIZA SWOT	41
V. CELE I WSKAŹNIKI.....	44
VI. SPOSÓB WYBORU I OCENY OPERACJI ORAZ SPOSÓB USTANAWIANIA KRYTERIÓW WYBORU.....	50
VII. PLAN DZIAŁANIA.....	56
VIII. BUDŻET LSR.....	59
IX. PLAN KOMUNIKACJI	60
XI. ZINTEGROWANIE	69
XII. MONITORING I EWALUACJA.....	73
XIII. STRATEGICZNA OCENA ODDZIAŁYWANIA NA ŚRODOWISKO	79
LITERATURA.....	79

WYJAŚNIENIE SKRÓTÓW

DG AGRI - Dyrekcja Generalna ds. Rolnictwa i Rozwoju Obszarów Wiejskich

DG EMPL - Dyrekcja Generalna ds. Zatrudnienia

DG MARE - Dyrekcja Generalna ds. Gospodarki Morskiej i Rybołówstwa

DG REGIO - Dyrekcja Generalna ds. Polityki Regionalnej

EFMR - Europejski Fundusz Morski i Rybacki

EFRR - Europejski Fundusz Rozwoju Regionalnego

EFRROW - Europejski Fundusz Rolny na rzecz Rozwoju Obszarów Wiejskich

EFS - Europejski Fundusz Społeczny

EFSD - Europejskie Fundusze Strukturalne i Inwestycyjne

LEADER - działanie LEADER w PROW 2014-2020

LGD - lokalna grupa działania

LGR - lokalna grupa rybacka

LSR - strategia rozwoju lokalnego kierowanego przez społeczność

LSROR - lokalna strategia rozwoju obszarów rybackich

OECD - Organizacja Współpracy Gospodarczej i Rozwoju

OW - operacja własna

PG - projekt grantowy

PROW - Program Rozwoju Obszarów Wiejskich na lata 2014-2020

RLKS - rozwój lokalny kierowany przez społeczność, w przypadku EFRROW jest to działanie LEADER

Rozporządzenie 1303/2013 – rozporządzenie Parlamentu Europejskiego i Rady (UE) nr 1303/2013 z dnia 17 grudnia 2013 r. ustanawiające wspólne przepisy dotyczące

Europejskiego Funduszu Rozwoju Regionalnego, Europejskiego Funduszu Społecznego, Funduszu Spójności, Europejskiego Funduszu Rolnego na rzecz Rozwoju Obszarów Wiejskich oraz Europejskiego Funduszu Morskiego i Rybackiego oraz ustanawiające przepisy ogólne dotyczące Europejskiego Funduszu Rozwoju Regionalnego, Europejskiego Funduszu Społecznego, Funduszu Spójności i Europejskiego Funduszu Morskiego i Rybackiego oraz uchylające rozporządzenie Rady (WE) nr 1083/2006 (Dz. Urz. UE L 347 z 20.12.2013 r., str. 320, z późn. zm.)

Rozporządzenie 1305/2013 - rozporządzenie Parlamentu Europejskiego i Rady (UE) nr 1305/2013 z dnia 17 grudnia 2013 r. w sprawie wsparcia rozwoju obszarów wiejskich przez Europejski Fundusz Rolny na rzecz Rozwoju Obszarów Wiejskich (EFRROW) i uchylające rozporządzenie Rady (WE) nr 1698/2005 (Dz. Urz. UE L 347 z 20.12.2013 r., str. 487, z późn. zm.)

Rozporządzenie 508/2014 - rozporządzenie Parlamentu Europejskiego i Rady (UE) nr 508/2014 z dnia 15 maja 2014 r. w sprawie Europejskiego Funduszu Morskiego i Rybackiego oraz uchylające rozporządzenia Rady (WE) nr 2328/2003, (WE) nr 861/2006, (WE) nr 1198/2006 i (WE) nr 791/2007 oraz rozporządzenie Parlamentu Europejskiego i Rady (UE) nr 1255/2011 (Dz. Urz. UE L 149 z 20.5.2014 r., str. 1)

RPO - regionalny program operacyjny

SW - samorząd województwa, reprezentowany przez Zarząd Województwa Ustawa o rozwoju lokalnym - ustawa z dnia 20 lutego 2015 r. o rozwoju lokalnym z udziałem lokalnej społeczności (Dz. U. poz. 378)

WZC - walne zebranie członków

WSTĘP

Lokalna Strategii Rozwoju na lata 2016-2022 obszaru Stowarzyszenia Lokalna Grupa Działania „LYSKOR będzie niewątpliwie wpływać na jeden z kluczowych elementów jakim jest zrównoważony rozwój. Będzie to taki kierunek rozwoju społecznego i gospodarczego, który zaspokoi potrzeby społeczności lokalnej nie doprowadzą do degradacji środowiska przyrodniczego. W praktyce będzie oznaczało harmonijny, zrównoważony rozwój w wymiarze ekologicznym, ekonomicznym i społecznym z pełnym uwzględnieniem ładu przestrzennego.

I. CHARAKTERYSTYKA LGD

Nazwa i status prawny LGD oraz data i numer wpisu do Krajowego Rejestru Sądowego
Nazwa: *Stowarzyszenie Lokalna Grupa Działania LYSKOR, działające na mocy: ustawy z dnia 7 kwietnia 1989r. Prawo o stowarzyszeniach (tekst jednolity z dnia 31 maja 2001r., Dz. U. z 2001 r. Nr 79, poz. 855 z późn. zm.), ustawy z dnia 20 lutego 2015 r. o rozwoju lokalnym z udziałem lokalnej społeczności (Dz. U. 2015, poz. 378); 3) ustawy z dnia 20 lutego 2015 r. o Wspieraniu Rozwoju Obszarów Wiejskich z udziałem środków Europejskiego Funduszu Rolnego na Rzecz Rozwoju Obszarów Wiejskich w ramach Programu Rozwoju Obszarów Wiejskich na lata 2014–2020 (Dz. U. 2015 poz. 349), rozporządzenia Parlamentu Europejskiego i Rady (UE) nr 1303/2013 z dnia 17 grudnia 2013 r. ustanawiającego wspólne*

przepisy dotyczące Europejskiego Funduszu Rozwoju Regionalnego, Europejskiego Funduszu Społecznego, Funduszu Spójności, Europejskiego Funduszu Rolnego na rzecz Rozwoju Obszarów Wiejskich oraz Europejskiego Funduszu Morskiego i Rybackiego oraz ustanawiającego przepisy ogólne dotyczące Europejskiego Funduszu Rozwoju Regionalnego, Europejskiego Funduszu Społecznego, Funduszu Spójności i Europejskiego Funduszu Morskiego i Rybackiego oraz uchylającego rozporządzenie Rady (WE) nr 1083/2000; rozporządzenia Parlamentu Europejskiego i Rady (UE) nr 1305/2013 z dnia 17 grudnia 2013 r. w sprawie wsparcia rozwoju obszarów wiejskich przez Europejski Fundusz Rolny na rzecz Rozwoju Obszarów Wiejskich (Dz. Urz. UE L347/487 z 20.12.2013 r.), ustawy z dnia 24 kwietnia 2003 r. o działalności pożytku publicznego i wolontariacie (tekst jednolity z dnia 14 lipca 2014r., Dz. U. 2014r., poz. 1118 z późn. zm.) oraz Statutu. Stowarzyszenie LYSKOR zostało zarejestrowane w Krajowym Rejestrze Sądowym postanowieniem Sądu Rejonowego w Gliwicach z dnia 24 maja 2006 r., pod numerem KRS 0000257707. Siedziba Stowarzyszenia mieściła się w Lyskach przy ul. Dworcowej 1a. Obecna siedziba mieści się w Pstrążnej przy ul. Szkolnej 7.

Opis procesu budowania partnerstwa

Stowarzyszenie Lokalna Grupa Działania LYSKOR powstało w dniu 5 stycznia 2006 r. w ramach tzw. Schematu I Pilotażowego Programu LEADER+, realizowanego w ramach Sektorowego Programu Operacyjnego Restrukturyzacja i modernizacja sektora żywnościowego oraz rozwój obszarów wiejskich. Grupa członków założycieli partnerstwa ukształtowała się głównie w wyniku licznych działań aktywizująco-szkoleniowych (prowadzonych na obszarze 2 gmin tworzących to partnerstwo), będących elementem Schematu I, zrealizowanych na przełomie 2005/2006 r. Głównym celem zawiązania LGD w formie trójsektorowego partnerstwa było rozwinięcie i uzupełnienie istniejących zamierzeń rozwojowych w odniesieniu do tego obszaru, jak również jego promocja na zewnątrz oraz wśród samych mieszkańców. W latach 2006-2008 w miarę posiadanych, skromnych możliwości finansowych i organizacyjnych Stowarzyszenie zrealizowało m.in. takie inicjatywy jak:

- spotkanie integracyjne aktywu wiejskiego, działającego w 10 sołectwach gminy Lyski oraz zaproszenie na to spotkanie przedstawicieli z KGW z gminy Kornowac (kwiecień 2007),
- „Biesiadę Śląską” dla mieszkańców gminy Lyski i Kornowac (czerwiec 2007)
- dożynki gminne w sołectwie Pstrążna (w charakterze współorganizatora) – prezentacja lokalnych potraw i zwyczajów, konkurs koron dożynekowych.

- imprezy kultywujące miejscowe zwyczaje i tradycje, m.in. andrzejkowe (listopad 2007r.),
- „Topienie Marzanny” - przedstawienie zwyczajów związanych z topieniem Marzanny, obrzędów śląskich, które odbywały się na powitanie wiosny 2008,
- przegląd zespołów artystycznych z przedstawianiem dorobku artystycznego poszczególnych zespołów działających na terenie Gminy Lyski,

Stowarzyszenie od 2009 r. wdraża projekty objęte inicjatywą Leader, co oznacza powiązanie działań na rzecz rozwoju wsi. Inicjatywa ta, wspomaga również działania aktywizujące oraz integrujące społeczeństwo. W związku z dużym zaangażowaniem LGD, zrealizowane były przedsięwzięcia w latach 2007-2013, m.in.:

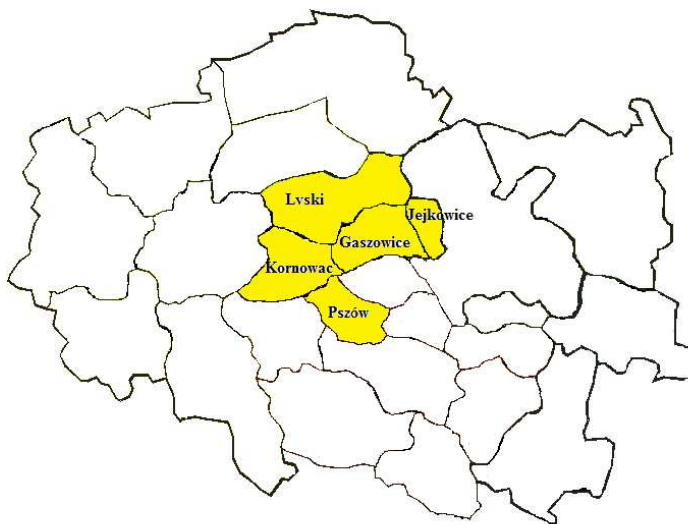
- „Moja wieś dzięki PROW 2007-2013” – konkurs polegający na opracowaniu tekstu opowiadania, które opisywało zmiany w sołectwach tych gmin (luty 2012 r.).
- „Rowerem po obszarze LYSKOR-u” – rajdy rowerowe na przełomie września i października (od 2012 r.).
- „Podstawy obsługi komputera oraz świadomego wykorzystania Internetu jako źródła informacji” – pierwszeństwo uczestnictwa miały osoby w wieku 55+ (maj/czerwiec 2012 r.).
- „Modernizacja obejścia wokół Domu Kultury w Rzuchowie” – zagospodarowany plac sprzyja większej integracji mieszkańców. Plac został zagospodarowany elementami małej architektury. Całkowita wartość projektu wyniosła 403 688,74 PLN (07.2013-11.2013 r.).
- Place zabaw w gminie Kornowac – powstały cztery ogólnodostępne place zabaw dla dzieci do 12 roku życia (sierpień 2012 r. – październik 2012 r.).
- Place zabaw w gminie Raszyce – zagospodarowanie fragmentu centrum wsi na plac zabaw dla dzieci i wyposażenie w atestowane akcesoria i urządzenia (07.2014 r. – 12.2014 r.).
- „Remont budynków gminnych w Lyskach i Nowej Wsi” - podniesiono standard infrastruktury kulturalnej i polepszano poziom zaspokojenia potrzeb społecznych i kultura (październik 2010 r. – sierpień 2012 r.).
- „Zagospodarowanie terenu przy budynku gminnym w Nowej Wsi przy ulicy Rybnickiej” - podniesiono jakość świadczonych usług społecznych, kulturalnych i rekreacyjnych poprzez zagospodarowanie terenu przy budynku gminnym w Nowej Wsi przy ulicy Rybnickiej (lipiec 2014 r. – grudzień 2014 r.).

Gmina Lyski, jest jedną z niewielu gmin w województwie śląskim, która zaangażowała się w uczestnictwo w ramach Schematu I (Lyski i Kornowac). Projekt ten, determinował jeszcze większy stopień zacieśnienia sąsiedzkich stosunków między obiema gminami.

Stowarzyszenie skupia obecnie 130 członków.¹ W ramach rozwoju stowarzyszenia, podjęto uchwałę w dniu 18 maja 2015 r. generującą przyłączenie do LGD LYSKOR gminy Gaszowice, Jejkowice oraz Miasta Pszów (obecnie w skład Stowarzyszenia wchodzi: gmina Gaszowice, Jejkowice, Kornowac, Lyski oraz Miasto Pszów).²

Podejmowanie inicjatyw społecznych determinuje realizację działań zrzeszających mieszkańców. Do działań na rzecz wzmożonej integracji zaliczyć można takie projekty jak „Wzmocnienie działalności kulturalnej poprzez doposażenie Gminnego Ośrodka Kultury” o całkowitej wartości 5098,16 zł (2014 r.) w Kobylim. Ponadto, istotne jest podejmowanie przedsięwzięć, które w pośredni sposób przyczyniają się do zwiększonej integracji społeczeństwa. Przykładem takich działań jest realizacja projektu „Rozwijanie aktywności społecznej i kultywowanie miejscowych tradycji poprzez zakup przenośnego nagłośnienia” o wartości 10778,31 zł (2013 r.) w Gminie Lyski. Na szczególną uwagę zasługuje również charakterystyka LGD z punktu widzenia spójności oraz danych zastanych. LGD LYSKOR tworzą 4 gminy wiejskie, tj. Gmina Gaszowice, Jejkowice (które po utworzeniu gminy Gaszowice weszły w jej skład, natomiast od 1 stycznia 1993 są osobną gminą), Kornowac, Lyski oraz 1 gmina miejska – Miasto Pszów. Stowarzyszenie działa w zakresie terytorialnym powiatu rybnickiego (Lyski, Gaszowice, Jejkowice), raciborskiego (Kornowac) oraz wodzisławskiego (Pszów).

Rysunek 1. Zakres terytorialny LGD LYSKOR



Źródło: Na podstawie: „Opis obszaru planowanego do objęcia LSR, w tym opis spójności tego obszaru”. Zgodnie z danymi GUS z 2013 r., LGD LYSKOR zajmuje powierzchnię 131

¹ Na podstawie danych ujętych w <http://lyskor.pl/o-nas/o-stowarzyszeniu-lyskor/>, pobrano w dniu 16.12.2015.

² Stan na grudzień 2015 r.

km², w szczególności: Gaszowice – gmina wiejska 20 km², Jejkowice – gmina wiejska 8 km², Kornowac – gmina wiejska 26 km², Lyski – gmina wiejska 57 km² oraz Pszów – gmina miejska 20 km². W ramach Stowarzyszenia działają 21 sołectwa, o łącznej liczbie ludności 42 130 wg faktycznego miejsca zamieszkania. Przedsięwzięcia z udziałem społeczności, organizowane przez lokalne stowarzyszenia czy instytucje, tj. OSP, Ludowe Kluby Sportowe czy Koła Gospodyń Wiejskich generują zawiązanie więzi i determinowanie spójności lokalnej. Stowarzyszenie, należące również do Subregionu Zachodniego, wspiera ideę samorządności lokalnej, przyczyniając się tym samym do ochrony mienia oraz wymiany doświadczeń. Mieszkańcy uczestniczą w imprezach i wydarzeniach kulturalnych organizowanych przez ościennie gminy wchodzące w skład LGD LYSKOR.

Charakterystyka członków LGD i sposób rozszerzania/zmiany składu LGD Członkami zwyczajnymi Stowarzyszenia zgodnie z § 10. mogą być zarówno osoby fizyczne, jak i osoby prawne. Członkowie Stowarzyszenia dzielą się, zgodnie z przyjętym statutem, na członków zwyczajnych i wspierających. Członkiem zwyczajnym może być osoba fizyczna lub osoba prawna, bez względu na jej miejsce zamieszkania lub siedzibę, z kolei członkiem wspierającym mogą być osoby fizyczne, osoby prawne, po złożeniu wniosku do Zarządu Stowarzyszenia i pisemnym ustaleniu z Zarządem zasad i zakresu wspierania Stowarzyszenia. O przyjęciu członków do Stowarzyszenia decyduje Zarząd na mocy złożonej przez zainteresowanego pisemnej deklaracji. Osoba fizyczna musi posiadać pełną zdolność do czynności prawnych oraz nie może być pozbawiona praw publicznych. Nabycie i utrata członkostwa następuje w drodze uchwały przyjętej zwykłą większością głosów przez Zarząd Stowarzyszenia. Skreślenie z listy członków Stowarzyszenia może nastąpić z powodu: śmierci, pisemnej rezygnacji złożonej Zarządowi; wykluczenia przez Zarząd; za działalność niezgodną ze Statutem lub uchwałą władz Stowarzyszenia; oraz za pozbawienie praw publicznych w wyniku prawomocnego orzeczenia sądu. Każdemu członkowi zwyczajnemu Stowarzyszenia przysługuje na Walnym Zebraniu jeden głos. Z obszaru każdej gminy, członkami Stowarzyszenia są przedstawiciele wszystkich trzech sektorów gospodarki, jak również mieszkańcy gmin należących do LGD LYSKOR. Członkowie Stowarzyszenia powinni realizować następujące zadania:

- propagować cele Stowarzyszenia i aktywnie uczestniczyć w ich realizacji;
- przestrzegać postanowień Statutu oraz uchwał organów Stowarzyszenia;
- opłacać składki członkowskie;
- brać udział w Walnym Zebraniu Członków.

Stowarzyszenie, chcąc podjąć stosowane decyzje warunkuje podejmowanie działań zraszających członków w ramach Posiedzeń Rady i dokonywania wyboru lub zatwierdzenia danych operacji. W posiedzeniach Rady mogą uczestniczyć osoby trzecie, szczególnie gdy dotyczą ich podejmowane rozmowy, oraz Zarząd i Członkowie Zarządu. Obecność podczas posiedzenia jest monitorowana za pośrednictwem stosownej listy obecności. O możliwości podjęcia decyzji decyduje quorum i wymóg obecności co najmniej 50% członków Rady. Po zamknięciu dyskusji nad daną sprawą i głosowaniem, członkowie podpisują deklarację poufności. Głosowanie, odbywające się przez wypełnienie kart do oceny operacji obejmuje: głosowanie w sprawie zgodności operacji z LSR, przeprowadzane przy użyciu „Karty oceny zgodności operacji z LSR”, głosowanie w sprawie oceny operacji według kryteriów lokalnych przyjętych przez LGD, przeprowadzane przy użyciu „Karty oceny operacji według lokalnych kryteriów LGD”. Głosowanie w ramach działalności Stowarzyszenia odbywa się w sposób jawny. Nad Stowarzyszeniem, działającym na zasadach określonej formy prawnej, sprawuje nadzór Marszałek Województwa Śląskiego. Nadzór ten uregulowany jest w art. 15 ww. ustawy – jest zgodny z Prawem o stowarzyszeniach. Konstrukcja lokalnej grupy działania została przedstawiona (oprócz innych ustaw i rozporządzeń) w art. 15 ustawy o wspieraniu rozwoju obszarów wiejskich z udziałem środków Europejskiego Funduszu Rolnego na rzecz Rozwoju Obszarów Wiejskich z dnia 7 marca 2007 r. Dz. U Nr 64, poz. 427. Zgodnie z powyższym przepisem LGD działa jako stowarzyszenia posiadające osobowość prawną. Przepis ten zawiera zastrzeżenie odnoszące się do art. 62 ust. 1 lit. b rozporządzenia 1698/2005, które mówi o konieczności dopuszczenia do możliwości ubiegania się o pomoc jako lokalna grupa działania także grup zakwalifikowanych od inicjatywy Leader II lub Leader+.

Do grup defarworyzowanych zaliczać będziemy zgodnie z analizą SWOT i diagnozą:

- osoby długotrwale bezrobotne,
- osoby z niepełnosprawnościami,
- osoby o niskich kwalifikacjach,
- osoby do 30 roku życia
- osoby powyżej 50 roku życia.

Struktura Rady LGD, do której wyłącznej właściwości należy wybór operacji

Zgodnie z Rozporządzeniem Parlamentu Europejskiego i Rady (UE) nr 1303/2013 z dnia 17 grudnia 2013 r. w skład Lokalnej Grupy Działania wchodzi przedstawiciele władz

publicznych, lokalnych partnerów społecznych i gospodarczych oraz mieszkańców. Stan członków z poszczególnych sektorów w Stowarzyszeniu przedstawia się następująco:

Sektor publiczny – 5 członków tj. gminy: Lyski, Kornowac, Gaszowice, Jejkowice i Miasto Pszów. Sektor gospodarczy – 12 członków (3 z Gminy Lyski, 3 z Gminy Kornowac, 2 z Gminy Gaszowice, 1 z Gminy Jejkowice i 3 z Miasta Pszowa), Sektor społeczny – 113 członków, w tym 8 organizacji społecznych (2 z Gminy Lyski, 1 z Gminy Kornowac, 2 z Gminy Gaszowice, 2 z Gminy Jejkowice i 1 z Miasta Pszowa)

Struktura Rady LGD jako organu podejmującego decyzje co do wyboru projektów w ramach wdrażania LSR odzwierciedla powszechnie obowiązujące wymogi dla tego typu organów. W skład Rady wchodzi przedstawiciele sektora publicznego, społecznego i gospodarczego, przy czym na poziomie podejmowania decyzji ani władze publiczne ani żadna z grup interesu nie posiada więcej niż 49% praw głosu (Rada konstituuje się w ciągu 7 dni od dnia wyboru). Liczebność organu Rady LGD wynosi 11-15 osób. Uchwały Rady podejmowane są w głosowaniu jawnym, zwykłą większością głosów, przy obecności co najmniej połowy członków uprawnionych do głosowania. Podjęcie uchwały w sprawie zmiany odwołania członków Rady wymaga bezwzględnej większości głosów przy obecności, co najmniej połowy członków Walnego Zebrania. Ponadto, do wyłącznej kompetencji Rady należy wybór operacji zgodnie z art. 34 ust. 3 rozporządzenia Parlamentu Europejskiego i Rady (UE) nr 1303/2013 z dnia 17 grudnia 2013r. – które mają być realizowane w ramach opracowanej przez Stowarzyszenie lokalnej strategii rozwoju, ustalanie kwoty wsparcia oraz ich zatwierdzanie. Zasady funkcjonowania Rady określa regulamin (załącznik nr 1 do LSR).

Doświadczenie LGD i członków LGD w realizacji operacji Doświadczenie samej LGD LYSKOR, jak również jej poszczególnych członków w zakresie realizacji operacji na rzecz rozwoju obszarów wiejskich zbliżonych zakresem do wsparcia osi 3 i 4, tj. LEADER oraz „Jakość życia na obszarach wiejskich” Programu Rozwoju Obszarów Wiejskich na lata 2007-2013 są szczegółowo opisane w załączniku do wniosku o wybór LGD do realizacji LSR. Bogate doświadczenie, wszystkich gmin należących do Stowarzyszenia, w realizacji przedsięwzięć w latach 2007-2013 przyczyniło się do tworzenia lepszych warunków integracji i zawiązywania więzi społecznych. Można tu w szczególności wskazać następujące projekty:

- Udział w programie pilotażowym LEADER+ - Schemat I, nazwa projektu „Opracowanie Zintegrowanej Strategii Rozwoju Obszarów Wiejskich i stworzenie Lokalnej Grupy Działania działającej w gminach Lyski i Kornowac.” W ramach projektu przeprowadzono m. in. akcję promocyjną w prasie, diagnozę lokalnej społeczności (ankietyzacja ludności),

szkolenia, opracowanie Zintegrowanej Strategii Rozwoju Obszarów Wiejskich oraz wydano folder promocyjny. Koszt projektu wyniósł 71.061,00 zł.

- „Uporządkowanie przestrzeni centrum zaspokajania potrzeb społeczno – kulturalnych w sołectwie Raszczyce” 2006 r. Zakres projektu obejmował uporządkowanie i odnowę centrum tego sołectwa. Odnowiony został budynek wielofunkcyjny oraz place i chodniki. Zostało to wykonane poprzez wyłożenie placu przed budynkiem wielofunkcyjnym kostką betonową, wykonanie odwodnienia tego placu, wymianę stolarki okiennej i drzwiowej, ocieplenie budynku metodą lekką mokrą, wykonanie obróbek blacharskich oraz cyklinowanie i malowanie parkietu. Koszt całości prac wyniósł 169.205,12 zł. Wysokość kosztów kwalifikowanych to 123.657,00 zł. Wysokość środków UE w współfinansowaniu tego zadania to 98.925,60 zł, natomiast Gminy Lyski 70.279,52 zł.
- „Niwelacja terenu i odwodnienie boiska w sołectwie Raszczyce” 2006 r. Zakres tego projektu obejmował w pierwszym etapie niwelację terenu, zdjęcie warstwy ziemi urodzajnej grubości 15 cm z powierzchni 9000m² i wykonanie wykopów. Następnie wykonano odwodnienie boiska poprzez wykonanie studni rewizyjnej i ściekowej dla lepszego odprowadzenia wód opadowych z nawierzchni boiska. Kolejny etap obejmował wykonanie kompleksowego drenażu rurowego jednorzędowego na uprzednio przygotowanej obsypce w wykopie suchym, sączki o średnicy norm. 50 - 100 mm. Ostatni etap obejmował wykonanie prac końcowych, uporządkowanie płyty boiska wraz z obsianiem trawą. Koszt całości prac wyniósł 112.392,00 zł, wysokość kosztów kwalifikowanych 89.914,00 zł, wysokość środków UE to 74.088,80 zł, natomiast Gminy Lyski to 38.303,20 zł.
- „Modernizacja przestrzeni publicznej w sołectwie Pstrążna” 2006 r. Zakres projektu obejmował wykonanie nawierzchni zatok autobusowych o powierzchni 805m², modernizację nawierzchni parkingów w centrum sołectwa o powierzchni 940m², modernizację nawierzchni chodników w rejonie szkoły, ośrodka zdrowia i kościoła o powierzchni 240m², odwodnienie zatoki autobusowej i parkingu, ułożenie krawężnika betonowego - 275 mb. Koszt ogólny: 217.071,00 zł., wysokość środków Gminy 74.100,00 zł.
- „Po Lyskach na dwóch kółkach – projekt stworzenia tras rowerowych w gminie Lyski” 2007 r. o wartości 73839,28 zł, dofinansowanie 62.763,38 zł w ramach programu INTEREG IIIA. 20 W ramach projektu opracowano projekt organizacji ruchu drogowego, wykonano oznakowanie ścieżek rowerowych oraz wydano folder promocyjny.
- Gmina Lyski startuje również z powodzeniem w konkursach organizowanych przez Urząd Marszałkowski w dziedzinie odnowy wsi. Są to działania których część jest wykonywana

przez mieszkańców danego sołectwa. Pierwszymi zadaniami zrealizowanymi w ramach konkursów przedsięwzięć odnowy wsi były „Budowa ogólnodostępnego placu zabaw w Pstrążnej” i „Budowa ogólnodostępnego placu zabaw w Suminie”. Place zabaw powstały z inicjatywy mieszkańców obu sołectw i Wójta Gminy Lyski. W ramach tych działań zrealizowano dwa place zabaw z wyposażeniem, zamontowano różnego rodzaju huśtawki, koniki, zestawy zabawowe. Mieszkańcy we własnym zakresie przygotowali teren pod inwestycję i wykonali jego niwelację. Oba place zabaw służą mieszkańcom sołectw Pstrążna i Sumina, a także całej gminy Lyski. Są to place ogólnodostępne, z których skorzystać może każdy. Kolejnym zadaniem tego typu była „Budowa centrum rekreacyjno – kulturalnego w sołectwie Zwonowice”. Centrum to powstało również z inicjatywy mieszkańców i Wójta Gminy Lyski. W ramach zadania zostały zakupione materiały budowlane i wyposażenie centrum (ławki i stoły, grill), natomiast mieszkańcy sami podjęli się budowy centrum. W ten sposób powstało centrum rekreacyjno – kulturalne służące mieszkańcom całej Gminy. Na terenie centrum można organizować festyny i innego rodzaju imprezy kulturalne takie jak np. koncerty dla młodzieży.

- „Rowerem po Śląsku” - W Gminie Kornowac w ramach programu INTERREG III A 2004-2006 Czechy – Polska współfinansowanego z Europejskiego Funduszu Rozwoju Regionalnego zrealizowano mikroprojekt nr 21/1/2005 p.n. „Rowerem po Śląsku” o wartości dofinansowania w wysokości 48.750,-PLN. Całkowity koszt wyniósł 54.469,02 PLN. Mikroprojekt zrealizowano w okresie od 01.06.2006 r. do 31.12.2006 r. Zakres projektu objął wykonanie tras rowerowych w Gminie Kornowac.

Ponadto, w ramach realizacji projektów, ujętych dofinansowaniem zaliczyć można:

- „Ograniczanie niskiej emisji w budynkach użyteczności publicznej w Powiecie Rybnickim” - partnerami projektu są Gminy: Gaszowice, Lyski oraz Czerwionka - Leszczyny. Całkowita wartość projektu wynosi 8.261.312,11 zł z czego 5.394 .636,80 zł to kwota dofinansowania ze środków Unii Europejskiej z Europejskiego Funduszu Rozwoju Regionalnego w ramach Regionalnego Programu Operacyjnego Województwa Śląskiego na lata 2007-2013 w działaniu 5.3 „Czyste powietrze i odnawialne źródła energii” (realizacja do 2012 r.).
- Jejkowice: Zakup wyposażenia i dostosowanie pomieszczeń oddziałów przedszkolnych w szkole do potrzeb i możliwości dzieci w wieku 3-5 lat. Stworzenie nowoczesnego placu zabaw z bezpieczną nawierzchnią na potrzeby oddziałów przedszkolnych w szkole. Całkowita wartość projektu 174.540 zł. PO Kapitał Ludzki EFS- 85% i 15% budżet państwa. (2014 r.).

- Kornowac: „Kompleksowa termomodernizacja obiektów użyteczności publicznej w Gminie Kornowac” - Celem projektu była poprawa stanu jakości powietrza dzięki zmianie bilansu energetycznego budynków użyteczności publicznej Gminy Kornowac zgodnie z obowiązującymi standardami krajowymi i europejskimi. (do 2009 r.).
- Kornowac: „Sprawny Samorząd. Wdrażanie usprawnień w zarządzaniu jednostką samorządu terytorialnego w 10 urzędach gmin i 2 starostwach powiatowych z terenu województwa opolskiego i śląskiego” – Całkowita wartość projektu 4 476 596 zł. (2008/12).
- Pszów: „Plan gospodarki niskoemisyjnej Gminy Miasta Pszów na lata 2014 – 2020” (PGN) w ramach Programu Operacyjnego Infrastruktura i Środowisko, Priorytet IX Infrastruktura energetyczna przyjazna środowisku i efektywność energetyczna. - Prace nad dokumentem rozpoczęto w październiku br., a zakończy się we wrześniu 2015! Całkowita wartość projektu to 35.500,00 zł, z czego dofinansowanie z Funduszu Spójności wyniesie 85% czyli 30.175,00 zł. (2015 r.).
- Lyski: „Moja wieś dzięki PROW 2007-2013” – konkurs polegający na opracowaniu tekstu opowiadania, które opisywało zmiany w sołectwach tych gmin (luty 2012 r.).

Na doświadczenie LGD LYSKOR oraz jej członków w zakresie realizacji innych projektów przeprowadzonych na obszarach wiejskich składają się m.in.:

- w ramach Programu Aktywizacji Obszarów Wiejskich w roku 2004 – Komponent B, wykonano remont i wyposażenie świetlicy szkolnej i gimnazjum w Lyskach, dotacja na ten cel wyniosła 30.981 zł, łączny koszt zadania wynosi 73.763 zł.
- W ramach programu SAPARD zrealizowano następujące inwestycje na obszarach wiejskich: - „Budowa wodociągu komunalnego Pstrążna – Podlesie” o wartości 58.111,84zł - „Budowa drogi o nawierzchni asfaltowej wraz z odwodnieniem – ul. Kolejowa w Suminie” o wartości 666.222,20 zł - „Budowa drogi o nawierzchni asfaltowej wraz z odwodnieniem – ul. Podleśna w Pstrążnej” o wartości 1.119.744,24 zł - „Budowa drogi gminnej ul. Kamieniec w Zwonowicach” o wartości 358.204,97 zł - „Kanalizacja sanitarna Lyski zad. 2 cz1” o wartości 1.173.934,79 zł
- Ukończenie budowy Szkoły Podstawowej w Zwonowicach, inwestycja była współfinansowana ze środków budżetu państwa, łączny koszt inwestycji wyniósł 4.416.284,00 zł
- Budowa Sali Gimnastycznej przy Gimnazjum w Kornowacu – łączny koszt inwestycji wyniósł 2.092.963,00 zł, z czego 651.500,00 zł dofinansowało MENiS

- W ramach programu SAPARD zrealizowano projekt „Budowa kanalizacji sanitarnej w sołectwie Kobyla zadanie 1 część 1 obiekt 2 i 3” o wartości 1.850.222,81 zł
- W ramach PAOW w roku 2004 wykonano termomodernizację budynku Gimnazjum w Kornowacu wraz z wymianą stolarki okiennej, koszt zadania wyniósł 303.122,00 zł, z czego dotacja wyniosła 127.311,00 zł. Dokumenty potwierdzające doświadczenie opisane w Załączniku nr 17 do wniosku o wybór LGD są do wglądu w siedzibie LGD i jej partnerów.

II PARTYCYPACYJNY CHARAKTER LSR

Sukces realizacji Lokalnej Strategii Rozwoju zależy głównie od identyfikacji i utożsamiania się interesariuszy lokalnych z dokumentem oraz aktywności potencjalnych beneficjentów. Strategia była tworzona z wykorzystaniem modelu partycypacyjnego, który polegał na współuczestniczeniu społeczności lokalnej w pracach nad strategią.

Model partycypacyjny był realizowany na wszystkich etapach prac nad dokumentem strategicznym. W początkowej fazie realizacji prac nad strategią realizowane były badania diagnostyczne, które w dużej mierze opierały się na konsultacjach z potencjalnymi beneficjentami reprezentującymi różne grupy społeczne. Spotkania były podzielone na segmenty tematyczne, podczas których szczegółowo omawiano potrzeby zmian w poszczególnych kategoriach tematycznych. W ramach prac diagnostycznych współudział społeczności lokalnej odbywał się poprzez uczestnictwo w spotkaniach konsultacyjnych oraz poprzez zdefiniowanie faktycznych obszarów problemowych, które wymagają interwencji publicznej. Głos mieszkańców był analizowany i pogłębiany poprzez kolejne diagnozy i analizy statystyczne. W zakresie prac związanych z określaniem celów i priorytetów LSR udział partycypacyjny odbywał się poprzez konsultacje przedstawicieli LDG i ekspertem reprezentującym wykonawcę dokumentu. Ponadto, w celu zapewnienia zaangażowania lokalnej społeczności w proces przygotowania LSR, zrealizowano 10 spotkań ze społecznością na obszarze każdej z gmin planowanej do objęcia LSR. Spotkania te miały charakter badawczo-konsultacyjny i poświęcone były w szczególności analizie mocnych i słabych stron, szans i zagrożeń oraz określeniu celów LSR, a także jej konsultacji. Równolegle przez cały okres przygotowania LSR, LGD prowadziła i na bieżąco aktualizowała stronę internetową na potrzeby przygotowania LSR, na której znajdują się m.in. takie informacje jak godziny otwarcia biura dla mieszkańców, harmonogram spotkań konsultacyjnych z lokalną społecznością oraz wszelkie informacje umożliwiające społeczności lokalnej aktywny udział w procesie budowy LSR. LGD zapewniła także funkcjonowanie biura zapewniającego obsługę mieszkańców obszaru planowanego do objęcia LSR na zasadach określonych w pkt. 3 niniejszego załącznika. Mieszkańcy oraz

przedstawiciele organizacji społecznych i podmiotów gospodarczych byli szeroko informowani spotkaniach. Szeroko zakrojony sposób informowania pozwolił na dotarcie do grona potencjalnych uczestników spotkań, w różnym przekroju wiekowym.

W ramach opracowywania dokumentu strategicznego odbyło się w sumie 10 spotkań konsultacyjnych. 5 spotkań miało charakter wstępny diagnostyczny kolejne 5 miało charakter szczegółowy i dotyczyły poszczególnych obszarów tematycznych:

- Ochrona środowiska
- Turystyka
- Rynek pracy - przedsiębiorczość
- Infrastruktura techniczna na obszarze - mała infrastruktura
- Poprawa jakości życia na obszarze - poczucie współuczestnictwa i współtworzenia, możliwości samorealizacji

Opracowanie Lokalnej Strategii Rozwoju Stowarzyszenia LYSKOR będzie

współfinansowane ze środków Europejskiego Funduszu Rolnego na rzecz Rozwoju

Obszarów Wiejskich w ramach Programu Rozwoju Obszarów Wiejskich na lata 2014-2020.

Spotkania prowadzone były w oparciu jednolity schemat który umożliwił porównywanie wyników i wyciągnięcie trafnych wniosków: 1. Powitanie uczestników, wprowadzenie i prezentacja celów spotkania. 2. Krótka prezentacja dotychczasowych rezultatów realizacji Programu LEADER na obszarze LGD LYSKOR. 3. Identyfikacja obszarów problemowych/interwencji i kierunków rozwoju zaproponowanych przez uczestników spotkania wraz z rekomendacjami w zakresie strategicznych kierunków rozwoju (analiza SWOT) 4. Tworzenie sprecyzowanych celów zgodnie z oczekiwanymi kierunkami rozwoju, które zostaną ujęte w LSR.

W trakcie realizacji działań zmierzających do opracowania strategii rozwoju dobyły różne spotkania z grupami zainteresowanymi w tworzeniu dobrej zmiany w regionie.

Tabela 1. Spotkania

L.p	Nazwa Gminy	Miejsce spotkania (adres)	Liczba uczestników
1	Gaszowice	Ośrodek Kultury i Sportu w Gaszowicach, ul. Rydułtowska 7, 44-293 Gaszowice 4 sierpień 2015 r.,	22 uczestników - s. publiczny - 8 - s. społeczny - 13 - s. gospodarczy - 1
2	Jejkowice	Gminna Biblioteka Publiczna w Jejkowicach, ul. Poprzeczna 3a, 44-290 Jejkowice 3 sierpień 2015 r.	14 uczestników - s. publiczny - 6 - s. społeczny - 8 - s. gospodarczy - 0
3	Kornowac	Urząd Gminy Kornowac, ul. Raciborska 48, 44-285 Kornowac	17 uczestników - s. publiczny - 12 - s. społeczny - 4

		24 sierpień 2015 r	- s. gospodarczy - 1
4	Lyski	Sala OSP Lyski, ul. Dworcowa, 44-295 Lyski 10 sierpień 2015 r.	19 uczestników - s. publiczny - 6 - s. społeczny - 9 - s. gospodarczy - 4
5	Pszów	Miejski Ośrodek Kultury w Pszowie, ul. Traugutta 1, 44-370 Pszów 5 sierpień 2015 r.,	25 uczestników - s. publiczny - 11 - s. społeczny - 14 - s. gospodarczy - 0

Wszystkie spotkania konsultacyjne odbywały się w jednym ustalonym miejscu tj. Domu Kultury w Rzuchowie, ul. Karola Miarki 8b, 44-285 Rzuchów.

	Termin	Liczba uczestników	Tematyka
1	15 wrzesień 2015 r. godz. 17:00	20 uczestników - s. publiczny - 8 - s. społeczny - 10 - s. gospodarczy - 2	Ochrona środowiska
2	18 wrzesień 2015 r. godz. 17:00	11 uczestników - s. publiczny - 6 - s. społeczny - 5 - s. gospodarczy - 0	Turystyka
3	22 wrzesień 2015 r. godz. 17:00	14 uczestników - s. publiczny - 6 - s. społeczny - 7 - s. gospodarczy - 1	Infrastruktura techniczna na obszarze - mała infrastruktura
4	25 wrzesień 2015 r. godz. 17:00	11 uczestników - s. publiczny - 6 - s. społeczny - 5 - s. gospodarczy - 0	Rynek pracy - przedsiębiorczość
5	29 wrzesień 2015 r. godz. 17:00	11 uczestników - s. publiczny - 5 - s. społeczny - 5 - s. gospodarczy - 1	Poprawa jakości życia na obszarze - poczucie współuczestnictwa i współtworzenia, możliwości samorealizacji

III. DIAGNOZA - OPIS OBSZARU I LUDNOŚCI

I. Gmina Pszów - Ludność

Według danych dostępnych na stronie Głównego Urzędu Statystycznego, gminę Pszów zamieszkiwało w 2013 r. 14252 osób. Na terenie gminy zauważyć można wzrost liczby mieszkańców w przeciągu porównywanych lat. W 2007 r. gmina liczyła 14011 mieszkańców, a liczba ta wzrosła o 241. Liczbę ludności kształtują czynniki takie jak: przyrost naturalny oraz saldo migracji. Przyrost naturalny, który stanowi różnicę między liczbą urodzeń żywych a liczbą zgonów był w 2013 r. ujemny, a liczba urodzeń żywych na przestrzeni lat nieznacznie wzrosła. W 2007 r. było ich 9,9 na 1000 mieszkańców, natomiast w 2013 r. w gminie osiągnięto wynik 10,4 żywych urodzeń na 1000 mieszkańców. Biorąc pod uwagę fakt, że gminę zamieszkiwało w 2007 r. 14011 osób, a w 2013 r. 14252 osób, oszacowano, że liczba żywych urodzeń wynosiła kolejno 139 i 148. Jednak, pomimo wzrostu liczby żywych urodzeń wskaźnik przyrostu naturalnego w 2013 r. był ujemny i wynosił -1 na 1000 mieszkańców, podczas gdy w 2007 r. wynosił 0,4 na 1000 mieszkańców. Powodem ujemnego przyrostu

naturalnego była liczba zgonów, które miały miejsce w porównywanych latach na terenie gminy. Podczas gdy w 2007 r. liczba zgonów wyniosła 9,45 na 1000 mieszkańców, a więc mniej niż liczba urodzeń żywych, w 2013 r. liczba zgonów przewyższała liczbę urodzeń i wyniosła aż 11,36 zgonów na 1000 mieszkańców. Liczba urodzeń żywych, liczba zgonów oraz wartość przyrostu naturalnego dla gminy Pszów. (pkt 2 zagrożenia). Kolejnym czynnikiem mającym wpływ na liczbę ludności jest saldo migracji. Na przestrzeni lat zmalało ono o 213% i osiągnęło ujemny wynik, co oznacza, że więcej osób wyjechało z gminy niż do niej przyjechało. (pkt7 zagrożenia). Analiza struktury ludności według wieku pokazuje, że społeczność zamieszkująca obszar gminy starzeje się (pkt 2 zagrożień).

II. Rynek pracy

Sytuacja mieszkańców gminy na lokalnym rynku pracy uległa zmianie w ciągu lat. Według danych GUS w 2007 r. liczba zarejestrowanych bezrobotnych wynosiła 488, natomiast w porównywanym 2013 roku wzrosła do 512. W związku z tym, że liczba mieszkańców w obu latach różniła się, obliczono jaki odsetek mieszkańców stanowili zarejestrowani jako bezrobotni. Okazuje się, że odsetek ten różnił się w porównywanych latach i podczas gdy w 2007 r. wynosił 3,5%, w roku 2013 osoby zarejestrowane jako bezrobotni stanowili 4% ogółu mieszkańców(pkt 3 zagrożenia) . Zmieniła się również struktura bezrobotnych według płci. W 2013 r. odsetek mężczyzn zarejestrowanych jako bezrobotni wzrósł o 2,5%. Przeprowadzone badania wykazują, że zdecydowana większość ankietowanych jest zdania, że na terenie gminy nie powstaje odpowiednia liczba miejsc pracy. Takiej odpowiedzi udzieliło 76% mieszkańców gminy biorących udział w badaniu. Jedynie 2% respondentów jest temu przeciwna. Również zdecydowana większość, bo aż 98% ankietowanych, uważa, że obecna sytuacja wymaga stworzenia nowych miejsc pracy.

Grupy de faworyzowane

Jednym z celów LSR jest poprawa sytuacji w zakresie funkcjonowania tzw. grup defaworyzowanych ze względu na dostęp do rynku pracy. Do tego typu grup zazwyczaj zalicza się m.in.: długotrwale bezrobotnych, niepełnosprawnych, nieposiadających kwalifikacji zawodowych, kobiety samotnie wychowujące dzieci, osoby powyżej 50 roku życia, młodzież.

Dane statystyczne dla gminy Pszów ukazują, iż liczba osób bezrobotnych zarejestrowanych w 2014 r. w gminie Pszów wyniosła 475 osób, co w porównaniu z 2007 rokiem wskazuje na spadek wartości o 13 osób. Dalsze działania determinujące zmniejszenie się liczby osób bezrobotnych powinny zostać uwzględnione w zapisach LSR.

Tabela 2. Liczba bezrobotnych rejestrowanych w gminie Pszów w latach 2007-2014

	2007	2008	2009	2010	2011	2012	2013	2014
Pszów	488	308	437	473	557	528	512	475

Źródło: Opracowanie własne na podstawie danych GUS, 12.2015 r.

III. Podmioty gospodarcze

Jedynie dane zgromadzone przez GUS dotyczące podmiotów gospodarczych na poziomie NTS-5 w analizowanych latach dotyczą ilości podmiotów gospodarczych wpisanych do rejestru na 1000 ludności. Liczba ta w porównywanych latach nieznacznie się zmieniła i wynosiła 54 podmioty dla 2007 r. oraz 57 podmiotów dla 2013 r. Dodatkowo, liczba osób fizycznych prowadzących działalność gospodarczą na 100 osób w wieku produkcyjnym wynosiła w 2013 r. 7,3.

IV. Gospodarstwa rolne

Gospodarstwa rolne nie zostały poddane analizie z uwagi na niekompletne dane GUS. Dane ograniczały się wyłącznie do poziomu NTS-3, podczas gdy do analizy niezbędne są dane na poziomie NTS-5.

V. Turystyka i rekreacja

Gmina Pszów jest jedyną gminą wchodzącą w skład LGD Lyskor, która posiada infrastrukturę turystyczną i która na przestrzeni porównywanych lat się rozwinęła. W 2007 r. w gminie funkcjonował jeden obiekt hotelowy posiadający 20 pokoi o łącznej sumie miejsc noclegowych w ilości 49. Obiekt odwiedziło we wskazanym roku 1520 Polaków oraz 102 turystów zagranicznych, którym udzielono kolejno 9428 oraz 632 noclegi. Dane GUS wyraźnie pokazują rozwój gminy w zakresie turystyki, ponieważ w porównywanym 2013 r. na jej terenie istniały 2 obiekty hotelowe posiadające 65 pokoi o łącznej sumie miejsc noclegowych – 181. Budowa nowego obiektu i zwiększenie ilości miejsc wiązała się we wskazanym roku z większą ilością gości hotelowych oraz większą ilością udzielonych noclegów. Liczba gości hotelowych wzrosła do 17540 Polaków oraz 48 turystów zagranicznych, a więc ponad dziesięciokrotnie. W gminie funkcjonują 2 kluby sportowe. Brak jednak danych o liczbie członków na rok 2007 i 2013. Jedynie dane zgromadzone przez GUS dotyczą roku 2008, 2012 i 2014. Według danych GUS liczba imprez turystycznych i sportowo-rekreacyjnych oraz liczba osób biorących w nich udział wzrosła na przestrzeni lat. W 2007 r. zorganizowano 2 tego typu wydarzenia, których liczba uczestników wyniosła 417, a w 2013 r. podobnych imprez zorganizowano 9. Łączna liczba uczestników wydarzeń turystycznych i sportowo-rekreacyjnych we wskazanym roku wyniosła 1623. Świadczy to o dużym zainteresowaniu i zapotrzebowaniu na wydarzenia sportowo-rekreacyjne wśród mieszkańców gmin. **Badanie ankietowe przeprowadzone wśród mieszkańców gminy wykazało, że prawie połowa respondentów jest zdania, że liczba obiektów turystycznych na**

terenie gminy nie jest wystarczająca (słabe pkt18). Przeciwnego zdania jest 28% ankietowanych. Zdecydowana większość osób biorących udział w badaniu (84%) uważa również, że infrastruktura turystyczno-rekreacyjna wymaga rozbudowy (szanse pkt3).

VI. Infrastruktura techniczna

Infrastruktura techniczna jest istotnym elementem wpływającym na rozwój społeczno-gospodarczy. Mieszkańcy gminy mają dostęp między innymi do sieci kanalizacyjnej, gazowej oraz wodociągowej. Na przestrzeni porównywanych lat długość czynnej sieci kanalizacyjnej zwiększyła się ze 131,1 km na 100 km² do 170,3 km na 100 km². Mieszkańcy gminy, którzy wzięli udział w badaniu zapytani byli o to, czy ich zdaniem stan infrastruktury technicznej na terenie gminy jest odpowiedni. Większość respondentów nie ocenia infrastruktury ani dobrze, ani źle. Jedynie 16% respondentów jest zdania, że infrastruktura techniczna jest w dobrym stanie, a 28% uważa przeciwnie. Większość ankietowanych (58%) uważa, że obecny stan infrastruktury wymaga budowy/rozbudowy, a 2% uważa przeciwnie. (szansa pkt 5).

VII. Kultura

Na obszarze gminy w 2013 r. funkcjonowały 3 biblioteki o księgozbiorze w ilości 57442 woluminów. W bibliotekach zatrudnionych było wtedy 8 pracowników, podczas gdy w 2007 r. było ich jedynie 4. Zapotrzebowanie na większą liczbę pracowników placówek bibliotecznych może wskazywać na większą liczbę czytelników korzystających z dostępnych zbiorów. Jednak dane zebrane przez Główny Urząd Statystyczny pokazują, że liczba czytelników w gminie zmalała na przestrzeni lat. Podczas gdy w 2007 roku placówki biblioteczne liczyły łącznie 2122 czytelników w ciągu roku, w 2013 roku liczba ta zmalała do 1597. Jest to największy spadek liczby czytelników na tle pozostałych gmin wchodzących w skład LGD Lyskor. Może być on spowodowany coraz większą popularnością książek elektronicznych dostępnych w Internecie. Rozwój technologii spowodował rewolucyjne zmiany w wielu obszarach życia społecznego, w tym w funkcjonowaniu bibliotek. Istotne wydaje się więc określenie stopnia komputeryzacji placówek bibliotecznych mieszczących się na terenie gminy. Z danych udostępnionych przez Główny Urząd Statystyczny wynika, że biblioteki posiadają łącznie 12 komputerów, z czego 6 jest oddanych do użytku czytelników, a wszystkie z nich posiadają dostęp do Internetu. Dowodzi to rozwoju nowoczesnych rozwiązań w bibliotekarstwie na terenie gminy. W gminie Pszów w 2013 r. funkcjonowały 2 kluby i koła: klub seniora i koło plastyczne, które zrzeszały w tym czasie 70 członków. Dane zebrane przez Główny Urząd Statystyczny wyraźnie pokazują zapotrzebowanie lokalnej społeczności przede wszystkim na zajęcia plastyczne. Podczas gdy w 2007 r. do koła należało 10 osób, w 2013 r. liczba członków wynosiła 50. Z kolei klub seniora w porównywanych

latach zrzeszał stałą liczbę osób - 20. Analiza porównawcza sytuacji w gminie w 2007 i 2013 r. pokazuje zainteresowanie jakim cieszą się zespoły artystyczne wśród mieszkańców gmin, zwłaszcza zespoły taneczne. W porównywanym r. 2007 istniało 11 zespołów artystycznych, w tym 1 teatralny, 3 muzyczno-instrumentalne, 4 wokalne, 1 folklorystyczny oraz jedynie 2 zespoły taneczne. Z kolei w 2013 roku na terenie gminy działało 14 zespołów, wśród których wyróżnić można 3 zespoły muzyczno-instrumentalne, 4 wokalne, 1 folklorystyczny oraz 6 tanecznych. Również liczba członków zespołów znacznie wzrosła na przestrzeni lat ze 169 osób należących do zespołów ogółem do 263 osób. Z obliczeń wynika, że w ciągu kilku lat liczba mieszkańców należących do zespołów artystycznych wzrosła o 64%. Dostrzec można również pozytywne zmiany w zakresie wydarzeń kulturalnych organizowanych na terenie gminy. Oprócz zainteresowania zajęciami o charakterze artystycznym, zauważalne jest zapotrzebowanie na różnego rodzaju wydarzenia kulturalne wśród mieszkańców gminy. W 2013 r. zorganizowanych zostało 31 wydarzeń kulturalnych, w których udział wzięło łącznie 8991 osób. Wśród nich wyróżnić można występy zespołów amatorskich oraz artystów zawodowych, wystawy, prelekcje, spotkania i wykłady, a także konkursy. Pomimo tego, że w porównywanym roku 2007 liczba zorganizowanych na terenie gminy imprezy była większa (33 imprezy w 2007 r. i 31 imprez w 2013 r.), osób biorących udział w tych wydarzeniach było więcej w 2013 r.. Świadczy to o rozwoju gminy w zakresie wydarzeń kulturalnych.

VIII. Ochrona środowiska

Główny Urząd Statystyczny nie zbiera i nie gromadzi danych dotyczących nakładów na ochronę środowiska oraz danych dotyczących wydatków na oszczędzanie energii w porównywanym latach na poziomie NTS-5. W badaniu ankietowym pytano także o kwestie związane z polityką ekologiczną prowadzoną na terenie gminy. Respondenci odpowiadali na pytania o to, czy w gminie podejmowane są odpowiednie działania mające na celu ochronę środowiska oraz czy należy wspierać więcej tego typu działań. 16% respondentów uważa, że na terenie gminy podejmuje się odpowiednie działania na rzecz ochrony środowiska, a 28% jest przeciwnego zdania. Jednak zdecydowana większość (82%) jest zdania, że należy wspierać więcej działań na rzecz ochrony środowiska (Szansa pkt 9).

IX. Gmina Lyski - Ludność

Według danych Głównego Urzędu Statystycznego wskazaną gminę w 2007 r. zamieszkiwało 9013 osób, natomiast w 2013 r. stan ludności wynosił 9573. Stan ludności we wskazanej gminie kształtowany jest przez dodatni przyrost naturalny i dodatnie saldo migracji. Dane Głównego Urzędu Statystycznego pokazują znaczny wzrost przyrostu naturalnego, który w 2007 r. przyjął wartość ujemną (-2,9 na 1000 mieszkańców), a w 2013 r. wynosił 0,4 na 1000

mieszkańców. Liczba żywych urodzeń, która jest jednym z czynników mających wpływ na przyrost naturalny, nieznacznie się różniła w porównywanych latach. W 2007 r. było to 9 żywych urodzeń na 1000 mieszkańców, natomiast w 2013 r. liczba ta wynosiła 10,5 żywych urodzeń. Biorąc pod uwagę liczbę ludności w 2007 i 2013 r. oszacowano, że w obu latach urodziło się kolejno 81 i 101 dzieci. Z kolei liczba zgonów, będąca kolejnym czynnikiem kształtującym przyrost naturalny, zmalała na przestrzeni porównywanych lat z 11,88 do 10,09 na 1000 mieszkańców. **Pomimo tego, że saldo migracji we wskazanym roku było dodatnie, można zauważyć, że sytuacja gminy w zakresie migracji pogorszyła się na przestrzeni lat a saldo migracji ogółem zmalało o 42 %.** Struktura ludności według płci w porównywanych latach nie zmieniła się znacząco. W 2007 r. wskazaną gminę zamieszkiwało 49% mężczyzn i 51% kobiet, natomiast w 2013 r. mężczyźni stanowili 49,1%, a kobiety 50,9%. Odsetek osób w wieku produkcyjnym w porównywanych latach nie zmienił się i wynosił 68,3%, jednak mieszkańcy w wieku poprodukcyjnym, których w 2007 r. było 15,9%, w 2013 r. było 17,6%. **Powodem tych zmian w strukturze ludności jest proces starzenia się społeczności zamieszkującej obszar gminy oraz wskaźnik dzietności, który kształtuje ten proces.**

X. Rynek pracy

Sytuacja mieszkańców gminy na lokalnym rynku pracy pogorszyła się w przeciągu porównywanych lat. Według danych GUS liczba zarejestrowanych bezrobotnych wzrosła prawie dwukrotnie i w 2007 r. wynosiła 116 osób, które stanowiły 2% mieszkańców w wieku produkcyjnym, a w 2013 r. wzrosła do 224 osób, które stanowiły już 3,5% ludności w wieku produkcyjnym. Zmieniła się również struktura bezrobotnych według płci. W 2007 r. mężczyźni stanowili 38% osób zarejestrowanych jako bezrobotni, a kobiety 68%. Natomiast już w 2013 r. odsetek mężczyzn zarejestrowanych jako bezrobotnych wynosił 41%. Kobiety stanowiły wtedy 59% bezrobotnych. Niestety brak jest danych z porównywanych lat dotyczących podziału osób pracujących według sektorów ekonomicznych. GUS nie gromadzi już tego typu danych, a ostatnie pochodzą z roku 2003.

Grupy defaworyzowane

Jednym z celów LSR jest poprawa sytuacji w zakresie funkcjonowania tzw. grup defaworyzowanych ze względu na dostęp do rynku pracy. Do tego typu grup zazwyczaj zalicza się m.in.: długotrwale bezrobotnych, niepełnosprawnych, nieposiadających kwalifikacji zawodowych, kobiety samotnie wychowujące dzieci, osoby powyżej 50 roku życia, młodzież.

Dane statystyczne dla gminy Lyski ukazują, iż liczba osób bezrobotnych zarejestrowanych w 2014 r. w gminie Lyski wyniosła 187 osób, co w porównaniu z 2007 rokiem wskazuje na

wzrost wartości o 71 osób. Działania determinujące zmniejszenie się liczby osób bezrobotnych powinny zostać uwzględnione w zapisach LSR.

Tabela 3. Liczba bezrobotnych zarejestrowanych w gminie Lyski w latach 2007-2014

	2007	2008	2009	2010	2011	2012	2013	2014
Lyski	116	106	166	206	196	216	224	187

Źródło: Opracowanie własne na podstawie danych GUS, 18.12.2015 r.

XI. Gospodarstwa rolne

Gospodarstwa rolne na terenie gminy nie zostały poddane analizie z uwagi na brak kompletnych danych zgromadzonych przez GUS. Dostępne dane ograniczały się wyłącznie do poziomu NTS-3, podczas gdy do analizy niezbędne są dane na poziomie NTS-5. Dodatkowo, zgromadzone nieliczne dane na poziomie NTS-5 są z roku 2005.

XII. Podmioty gospodarcze

Jedynie dane zgromadzone przez GUS dotyczące podmiotów gospodarczych na poziomie NTS-5 w analizowanych latach dotyczą ilości podmiotów gospodarczych wpisanych do rejestru na 1000 ludności. Liczba ta w porównywanych latach wynosiła 67 podmiotów dla 2007 r. oraz 72 podmioty dla 2013 r. Dodatkowo, liczba osób fizycznych prowadzących działalność gospodarczą na 100 osób w wieku produkcyjnym wynosiła w 2013 r. 9. Brak jest danych na ten temat z 2007 r.

XIII. Turystyka i rekreacja

Na terenie gminy odnotowano brak infrastruktury turystyczno-rekreacyjnej w 2013 r. W tym czasie nie istniał tam żaden obiekt noclegowy, ani ścieżki rowerowe. GUS nie gromadzi także danych dotyczących szlaków turystycznych. Brak jest danych dotyczących liczby klubów sportowych i liczby członków na rok 2007 i 2013. Dane zgromadzone przez GUS dotyczą roku 2008, 2010 i 2012. W analizie wzięto więc pod uwagę 2012 rok. W tym czasie w gminie funkcjonowało 5 klubów sportowych, a łączna liczba sekcji sportowych wynosiła 12. Do klubów należało łącznie w tym czasie 230 członków, co oznacza, że sport cieszy się dużym zainteresowaniem na terenie analizowanej gminy. W 2007 r. zorganizowane zostały dwa wydarzenia sportowo-rekreacyjne, w których udział wzięło łącznie 1523 osób. Jednak pomimo zainteresowania mieszkańców tego typu wydarzeniami, w 2013 roku nie były już one organizowane. W przeprowadzonym badaniu ankietowym mieszkańcy gminy proszeni byli o opinię o stanie infrastruktury turystyczno-rekreacyjnej. Na pytanie o to, czy liczba obiektów turystyczno-rekreacyjnych jest odpowiednia 15,4% respondentów odpowiedziało pozytywnie, a 13,5 % przeciwnie. Pozostali byli obojętnie nastawieni. **Jednak większość ankietowanych (71,2%) jest zdania, że należy rozbudować infrastrukturę turystyczno-rekreacyjną.**(Slaba, pkt18).

XIV. Infrastruktura techniczna

Rozwój społeczno-gospodarczy gminy kształtowany jest między innymi przez infrastrukturę techniczną. Zdecydowana większość mieszkańców, bo aż 84%, korzystało w 2013 r. z instalacji wodociągowych. Porównując, w 2007 r. odsetek mieszkańców korzystających z sieci wodociągowej wynosił 82,7%. W porównywanych latach liczba użytkowników sieci wzrosła z 7456 osób do 8046 osób. Wzrosła również liczba przyłączy prowadzących do budynków mieszkalnych i zbiorowego zamieszkania z 2210 do 2434 przyłączy.

XV. Pszów

Według danych GUS w 2013 r. nie istniała czynna sieć gazowa na terenie gminy. Badanie ankietowe nie wykazało ani negatywnego ani pozytywnego stosunku mieszkańców do stanu infrastruktury technicznej. 13,5% respondentów uważa, że jej stan jest dobry, 67,3% ankietowanych ma obojętny stosunek do tej kwestii, natomiast 19,2% jest zdania, że stan infrastruktury jest zły. Dodatkowo, aż 69,2% ankietowanych jest zdania, że obecny stan infrastruktury technicznej wymaga rozbudowy.

XVI. Kultura

Analiza porównawcza sytuacji w gminie w 2007 i 2013 r. nie wykazała znaczących pozytywnych zmian w zakresie kultury. Liczba placówek bibliotecznych w porównywanych latach nie uległa zmianie, jednak zatrudnionych zostało więcej pracowników. W 2007 r. było ich 6, natomiast w porównywanym roku 2013 liczba pracowników tego typu placówek wzrosła do 10. Mogłoby się wydawać, że większa liczba miejsc pracy wynika z dużego zainteresowania korzystaniem z bibliotek przez mieszkańców. Liczba czytelników wzrosła na przestrzeni porównywanych lat z 1669 osób w ciągu roku do 1785 osób w ciągu roku. Aby określić stopień rozwoju placówek bibliotecznych w zakresie komputeryzacji, sprawdzono liczbę komputerów należących do bibliotek w tym komputerów oddanych do użytku czytelników i komputerów z dostępem do Internetu. Według danych dostępnych na stronie Głównego Urzędu Statystycznego, liczba komputerów użytkowanych w bibliotece ogółem wynosiła 17, z czego 8 dostępnych było dla czytelników. Wszystkie komputery oddane do użytku czytelników posiadały dostęp do Internetu, a łączna liczba takich komputerów w placówkach bibliotecznych wynosiła 15. Jednak żadna z bibliotek nie wykazała w 2013 r. zbiorów elektronicznych zinwentaryzowanych (w r. 2007 brak danych). W 2007 r. we wskazanej gminie działał jeden ośrodek kultury, w którym zorganizowane zostały 2 imprezy, a udział w nich wzięło łącznie 1523 osób. W tym samym roku na obszarze gminy działał 1 zespół teatralny, do którego należało 16 osób. Jednak w porównywanym 2013 r. zespół nie prowadził działalności oraz nie powstał żaden inny zespół artystyczny. Nie powstawały w

tych latach również koła i kluby dla mieszkańców gmin. Powodem takiej sytuacji może być brak zainteresowania mieszkańców wydarzeniami i aktywnościami kulturalnymi lub brak środków finansowych na organizację. W 2007 r. na obszarze gminy zorganizowano 2 imprezy o charakterze turystyczno-rekreacyjnym, w których wzięło udział łącznie 1523 osób. Jednak, pomimo dużego zainteresowania jakim się cieszyły, w 2013 r. nie były już organizowane. W 2013 r. na terenie gminy zorganizowany został koncert na terenie otwartym, który cieszył się dużą popularnością wśród mieszkańców, a udział w nim wzięło 2500 osób.

XVII. Ochrona środowiska

W uwagi na fakt, że Główny Urząd Statystyczny nie gromadzi danych dotyczących nakładów na ochronę środowiska oraz danych dotyczących wydatków na oszczędzanie energii w porównywanych latach, kwestie te nie zostały uwzględnione w analizie. Ostatnie dane w tym zakresie pochodzą z 1998 r.. Brak jest również danych dotyczących nakładów na ochronę powietrza i klimatu, a dane dotyczące odpadów oraz gospodarki ściekowej i ochronie wód odnoszą się jedynie do 2007 r. (brak danych z 2013 r.). Wynika z nich, że gmina przeznaczyła 182,8 tys. złotych na gospodarkę ściekową i ochronę wód. Mieszkańcy biorący udział w badaniu pytani byli o opinię na temat polityki ekologicznej prowadzonej na terenie gminy. Większość respondentów ocenia ją pozytywnie (36,5%) lub obojętnie (55,8%). Jedynie 7,7% mieszkańców uważa, że na terenie gminy nie podejmuje się odpowiednich działań na rzecz ochrony środowiska. Pomimo tego, 69,2% mieszkańców jest zdania, że należy wspierać więcej działań na rzecz ochrony środowiska.

XVIII. Gmina Kornowac - Ludność

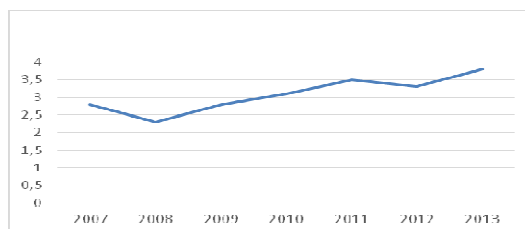
Gmina Kornowac jest gminą o powierzchni 20 km², którą w 2013 r. zamieszkiwało 5036 osób. Liczba mieszkańców nieznacznie wzrosła od 2007 r. Ludność gminy liczyła wtedy 4787 osób. Struktura ludności według płci w porównywanych latach nie zmieniła się. W 2007 r. gmina liczyła 2430 kobiet, które stanowiły 50,8% ogółu mieszkańców oraz 2357 mężczyzn, który stanowili 49,2% populacji. W 2013 r. liczba zarówno kobiet, jak i mężczyzn wzrosła kolejno do 2558 oraz 2478 osób, pozostawiając udział poszczególnej płci w populacji bez zmian. Struktura populacji według ekonomicznych grup wiekowych na terenie gminy wyglądała w 2013 r. następująco: 16,5% mieszkańców stanowiły osoby w wieku przedprodukcyjnym, 67,5% było osobami w wieku produkcyjnym, natomiast ludność w wieku poprodukcyjnym stanowiła 16%. W 2013 r. znacznie wzrosła liczba wymeldowań w ruchu wewnętrznym i pomimo tego, że saldo migracji wewnętrznych było wyższe niż w porównywanym roku 2007, saldo migracji zagranicznych zmalało. Z gminy wyjechały 84 osoby, w tym 34 za granicę (o 21 więcej niż w 2007 r.). Nowo-zameldowanych mieszkańców

było natomiast 91, a więc więcej niż w 2007 r., jednak saldo migracji ogółem wynosiło we wskazanym roku 7, podczas gdy w 2007 r. osiągnęło wartość 20. Dane GUS wyraźnie pokazują jak zmienia się sytuacja w gminie w zakresie migracji ludności. W roku na rok saldo migracji malało, ponieważ coraz więcej było odpływów ludności niż napływów. Po wzroście salda w 2008 r. z 20 do 46 osób, zaczęło ono stopniowo spadać, by w 2013 r. osiągnąć wartość najniższą. Niepokojąca jest liczba wymeldowań ludności gminy za granicę, która w ciągu lat wzrosła prawie trzykrotnie.

XIX. Rynek pracy

Dane GUS pokazują, że sytuacja mieszkańców na lokalnym rynku pracy z roku na rok się pogarszała. Liczba osób zarejestrowanych jako bezrobotnych z każdym rokiem wzrastała i podczas gdy w 2007 r. zarejestrowanych było 88 osób, w 2013 r. liczba ta wzrosła do 121 osób. Z uwagi na zmiany w liczbie ludności na terenie gminy oszacowano jaki odsetek mieszkańców w wieku produkcyjnym stanowiły osoby zarejestrowane jako bezrobotne w latach 2007-2013. Według danych GUS odsetek bezrobotnych zmalał w 2008 i 2012 r., a w pozostałych latach stale wzrastał. Na tle pozostałych gmin, sytuacja ta nie przedstawia się niepokojąco, jednak prognozy nie są pozytywne. Poniższy wykres przedstawia zmiany w odsetku zarejestrowanych bezrobotnych zachodzące między 2007 a 2013 r (Mocna pkt 1).

Wykres 2. Odsetek osób zarejestrowanych jako bezrobotni w liczbie ludności w wieku produkcyjnym w gminie Kornowac



Źródło: Opracowanie własne na podstawie danych z GUS – <http://stat.gov.pl>

Struktura ludności zarejestrowanej jako bezrobotni w porównywanych latach nie różniła się znacząco. W 2007 r. kobiety stanowiły zdecydowaną większość, a ich udział wynosił 63,5%, natomiast w porównywanym r. 2013 odsetek bezrobotnych jaki stanowiły kobiety wynosił 65,5%. Jednak w 2009 r. nastąpił spadek udziału kobiet w grupie bezrobotnych o prawie 20%, które stanowiły już tylko 46% wszystkich bezrobotnych. W kolejnych dwóch latach sytuacja wróciła do stanu pierwotnego. Mieszkańcy gminy biorący udział w badaniu ankietowym pytani byli o opinię na temat obecnej sytuacji na lokalnym rynku pracy. Połowa ankietowanych uważa, że obecnie na rynku nie są tworzone nowe miejsca pracy, a 34% ma do tej kwestii obojętny stosunek. Jedynie 16% respondentów jest zdania, że w gminie powstaje odpowiednia do zapotrzebowania liczba nowych miejsc pracy.

Grupy defaworyzowane

Jednym z celów LSR jest poprawa sytuacji w zakresie funkcjonowania tzw. grup defaworyzowanych ze względu na dostęp do rynku pracy. Do tego typu grup zazwyczaj zalicza się m.in.: długotrwale bezrobotnych, niepełnosprawnych, nieposiadających kwalifikacji zawodowych, kobiety samotnie wychowujące dzieci, osoby powyżej 50 roku życia, młodzież.

Dane statystyczne dla gminy Kornowac ukazują, iż liczba osób bezrobotnych zarejestrowanych w 2014 r. w gminie Kornowac wyniosła 187 osób, co w porównaniu z 2007 rokiem wskazuje na wzrost wartości o 71 osób. Działania determinujące zmniejszenie się liczby osób bezrobotnych powinny zostać uwzględnione w zapisach LSR.

Tabela 1. Liczba bezrobotnych zarejestrowanych w gminie Kornowac w latach 2007-2014

	2007	2008	2009	2010	2011	2012	2013	2014
Kornowac	88	72	89	100	111	107	121	108

Źródło: Opracowanie własne na podstawie danych GUS, 18.12.2015 r.

XX. Gospodarstwa rolne

Podobnie jak w przypadku pozostałych gmin, niemożliwa była analiza gospodarstw rolnych na terenie gminy Kornowac, ponieważ dane zgromadzone przez GUS są niekompletne. Jedyne dane dotyczące gospodarstw rolnych są dostępne na poziomie NTS-3, podczas gdy niniejsza analiza wymaga danych z poziomu NTS-5.

XXI. Podmioty gospodarcze

Dane zgromadzone przez GUS o podmiotach gospodarczych na poziomie NTS-5 w analizowanych latach dotyczą ilości podmiotów gospodarczych wpisanych do rejestru na 1000 ludności. Liczba ta w porównywanym czasie wynosiła kolejno 65 podmiotów w 2007 r. oraz 71 podmiotów w 2013 r. Dane dla liczby osób fizycznych prowadzących działalność gospodarczą na 100 osób w wieku produkcyjnym na rok 2007. W 2013 r. liczba ta wynosiła 8,8.

XXII. Turystyka i rekreacja

Podobnie jak w gminie Lyski, na terenie gminy Kornowac nie odnotowano istnienia obiektów noclegowych dla turystów, zarówno w 2007, jak i 2013 r. Nie istniały tam również w tym czasie żadne ścieżki rowerowe, a danych dotyczących szlaków turystycznych i zabytków, Główny Urząd Statystyczny nie gromadzi. Dane dotyczące liczby klubów sportowych i liczby członków tych klubów zgromadzone przez GUS są niekompletne. Brak jest informacji z roku 2007 i 2013. Jedyne dane pochodzą z roku 2008, 2010 i 2012. W analizie uwzględniony zostanie więc 2008 i 2012 r. W 2008 r. na terenie gminy funkcjonowały 4 kluby sportowe w 6 sekcjach sportowych, do których należało łącznie 152 osoby. Dane z 2012 r. pokazują spadek

liczby klubów, sekcji sportowych oraz członków. W tym czasie w gminie istniały już tylko 2 kluby, do których należało 82 członków. To prawie dwukrotnie mniej niż 4 lata wcześniej. Można by więc przypuszczać, że na terenie gminy zapotrzebowanie na kluby sportowe jest niewielkie. Jednak dane GUS dotyczące organizowanych wydarzeń sportowo-rekreacyjnych pokazują, że cieszą się one dużym zainteresowaniem. W 2007 r. tego typu wydarzenia nie były organizowane, natomiast w 2013 r. zorganizowano takich imprez 22, a udział w nich wzięło łącznie 1000 osób.

Mieszkańcy wskazanej gminy pytani byli o to, czy ich zdaniem na terenie gminy istnieje odpowiednio dużo obiektów turystyczno-rekreacyjnych oraz o to, czy powinno się stworzyć więcej takich obiektów i rozbudować infrastrukturę. Ponad połowa ankietowanych jest zdania, że w gminie jest wystarczająca ilość obiektów, a jedynie 28% respondentów jest innego zdania. **Jednak pomimo pozytywnej opinii na temat infrastruktury, zdecydowana większość mieszkańców (66%) uważa, że należy rozbudować infrastrukturę.**

XXIII. Infrastruktura techniczna

Zdecydowana większość mieszkańców jest użytkownikami sieci wodociągowej, a odsetek korzystających z instalacji nieznacznie się zmienił na przestrzeni lat. W 2007 r. 85,5% mieszkańców gminy miało dostęp do czynnej sieci rozdzielczej, natomiast w 2013 r. odsetek ten wzrósł o 1%. Między 2007 a 2013 r. rozbudowana została czynna sieć rozdzielcza, a jej długość, która w 2007 r. wynosiła 43,6 km, w 2013 roku wynosiła już 51,9 km. Zwiększono także liczbę przyłączy prowadzących do budynków mieszkalnych z 1119 do 1202 przyłączy. Liczba mieszkańców podłączonych do czynnej sieci rozdzielczej i korzystających z sieci wodociągowej wzrosła z 4100 do 4353.

Dane GUS wskazują na nieznaczny rozwój gminy w zakresie dostępu do sieci kanalizacyjnej. W 2007 r. nie istniała czynna sieć kanalizacyjna i nie było przyłączy prowadzących do budynków mieszkalnych, jednak odsetek ludności korzystającej z sieci (według danych GUS) wynosił 0,6% (28 osób). Z kolei w 2013 r. sieć istniała i liczyła 8,6 km długości, a liczba przyłączy prowadzących do budynków mieszkalnych wynosiła 77. Odsetek mieszkańców będących użytkownikami sieci kanalizacyjnej oszacowano na 6% (304 osoby).

Niewielki odsetek mieszkańców ma także dostęp do czynnej sieci gazowej. W związku z tym, że stan infrastruktury technicznej ma znaczący wpływ na jakość życia, mieszkańcy gminy poproszeni byli o ocenę stanu infrastruktury technicznej. Zdania mieszkańców są podzielone. 38% ankietowanych uważa, że stan infrastruktury jest dobry, 26% nie ma zdania, natomiast 36% się z tym nie zgadza. Dodatkowo, mieszkańcy pytani byli o to, czy ich zdaniem infrastruktura techniczna na terenie gminy wymaga rozbudowy. **Zdecydowana większość**

(74%) uważa, że należy rozbudować infrastrukturę, natomiast 16% zdecydowanie się z tym nie zgadza.

XXIV. Kultura

Na terenie gminy w 2013 r. funkcjonowały 2 placówki biblioteczne, które zatrudniały 3 pracowników. Podobnie jak w pozostałych gminach, księgozbiór bibliotek na przestrzeni lat zmniejszył się i podczas gdy w 2007 r. liczył 23408 woluminów, w 2013 r. zmalał do 20294. Sytuacja ta nie jest niczym nadzwyczajnym na tle kraju, ponieważ między rokiem 2009 a 2012 w całym kraju zmalała liczba woluminów o ok 2%. Jednak coraz mniejsze zbiory bibliotek i rosnąca liczba mieszkańców oznaczają pogorszenie się dostępności książek. W 2007 r. na 1 mieszkańca gminy przypadały 4,88 książek, w porównywanym roku 2013 liczba ta zmalała do 4,03. Dane GUS wskazują jednak na pozytywne zmiany w liczbie czytelników. Podczas gdy w 2007 r. liczba czytelników w ciągu roku wynosiła 456 osób, w porównywanym roku 2013 wzrosła ona do 551. Z uwagi na fakt, że na przestrzeni lat, na terenie gminy, wzrosła także liczba mieszkańców, oszacowano jaki odsetek mieszkańców należy do grupy czytelników bibliotek. W placówkach bibliotecznych na terenie gminy Kornowac było w analizowanym czasie 5 komputerów, z czego 4 są oddane do użytku czytelników. Ponadto, wszystkie z komputerów użytkowanych w bibliotekach mają dostęp do Internetu. Danych dotyczących stopnia komputeryzacji placówek bibliotecznych w 2013 r. nie można porównać do danych z 2007 r., ponieważ GUS nie gromadził ich w tym czasie.

Dane gromadzone przez GUS dowodzą rozwoju gminy w obszarze wydarzeń kulturalnych. W 2013 r. na terenie gminy funkcjonowały aż 4 ośrodki kultury, a organizowanych imprez było 71. Wśród zorganizowanych imprez na terenie gminy wyróżnić można wystawy, występy zespołów amatorskich, występy artystów zawodowych, prelekcje, spotkania i wykłady, a także różnego rodzaju konkursy. Łącznie w zorganizowanych we wskazanym roku imprezach udział wzięło 4860 osób. Porównując, w 2007 r. na terenie gminy nie istniał żaden ośrodek kultury, a imprezy kulturalne nie były organizowane. Takie statystyki dowodzą zapotrzebowania na tego typu wydarzenia wśród mieszkańców gminy. Łącznie w zorganizowanych w 2013 r. imprezach wzięło udział 4860 osób.

Dodatkowo, w gminie Kornowac funkcjonowało w 2013 r. 10 kół i klubów oraz 12 zespołów artystycznych. Do kół i klubów należało wtedy łącznie 245 osób, a zespoły liczyły łącznie 164 członków. Wśród kół i klubów największą popularnością cieszyły się teatralne, taneczne oraz plastyczne, natomiast wśród zespołów artystycznych można wyróżnić teatralne, muzyczno-instrumentalne, wokalne, folklorystyczne oraz taneczne. Mieszkańcy wskazanej gminy pytani byli o satysfakcję z liczby wydarzeń kulturalnych **organizowanych na terenie**

gminy oraz o to, czy powinno się ich organizować więcej. Ponad połowa ankietowanych jest usatysfakcjonowana liczbą wydarzeń kulturalnych organizowanych na terenie gminy. Takiej odpowiedzi udzieliło 54% osób biorących udział w badaniu. Przeciwnego zdania jest 26% respondentów. Jednak większość respondentów (62%) chciałaby, aby w gminie organizowanych było więcej tego typu imprez. Dodatkowo, mieszkańcy pytani byli o to, czy ich zdaniem zabytki mieszczące się na terenie gminy poddawane są odpowiednim pracom konserwatorskim i restauratorskim oraz o to, czy powinno się takie działania organizować.

XXV. Ochrona środowiska

Nakłady na ochronę środowiska nie zostały poddane analizie z uwagi na brak danych lub niekompletne dane zgromadzone przez GUS.

Badanie ankietowe wykazało jednak, że w opinii mieszkańców w gminie Kornowac podejmowane są odpowiednie działania mające na celu ochronę środowiska. Takiej odpowiedzi udzieliło 64% respondentów.

XXVI. Gmina Jejkowice - Ludność

Gmina Jejkowice jest najmniejszą z gmin wchodzących w skład Lokalnej Grupy Działania Lyskor o powierzchni 8 km². Gminę zamieszkiwało w 2013 r. 4009 mieszkańców, w tym 2002 mężczyzn oraz 2007 kobiet. Porównując, w 2007 r. liczba ludności wynosiła 3736. Struktura ludności według płci w porównywanych latach nieznacznie się zmieniła. Podczas gdy w 2007 r. mężczyźni stanowili 50,4% ogółu mieszkańców, a kobiety 49,6%, w 2013 r. odsetek kobiet wynosił 50,1%, a mężczyzn 49,9%. Również struktura ludności według ekonomicznych grup wieku zmieniła się, jednak nie dostrzega się we wskazanej gminie procesu starzenia się społeczności lokalnej. W 2007 i 2013 r. osoby w wieku przedprodukcyjnym stanowiły kolejno 17,4% oraz 17,3% ogółu mieszkańców, osoby w wieku produkcyjnym stanowiły kolejno 69,3% oraz 68,9% populacji, a osoby w wieku poprodukcyjnym 13,3% oraz 13,8%.

XXVII. Rynek pracy

Podobnie jak w pozostałych gminach wchodzących w skład LGD Lyskor sytuacja mieszkańców gminy na lokalnym rynku pracy pogorszyła się w przeciągu porównywanych lat. Według danych GUS liczba zarejestrowanych bezrobotnych wzrosła prawie dwukrotnie i w 2007 r. wynosiła 66 osób, które stanowiły 2,7% mieszkańców w wieku produkcyjnym, a w 2013 r. wzrosła do 104 osób, które stanowiły już 4% ludności w wieku produkcyjnym.

Zmieniła się również struktura bezrobotnych według płci. W 2007 r. mężczyźni stanowili 21,2% osób zarejestrowanych jako bezrobotni, a w 2013 r. odsetek ten wzrósł do 34,6%. Natomiast kobiety stanowiły kolejno 78,8 i 65,4% w 2007 i 2013 r. Niestety brak jest danych

z porównywanych lat dotyczących podziału osób pracujących według sektorów ekonomicznych. GUS nie gromadzi już tego typu danych, a ostatnie pochodzą z roku 2003.

Większość respondentów (72%) jest zdania, że powinno się stworzyć nowe miejsca pracy. Jedynie 2% ankietowanych uważa, że działania te są niepotrzebne. Dodatkowo, mieszkańcy pytani byli o szkolenia zawodowe podnoszące kwalifikacje. Większość respondentów (78%) nie ocenia adekwatności oferty szkoleniowej ani pozytywnie ani negatywnie. Ponad połowa ankietowanych (56%) jest zdania, że ofertę szkoleniową należy zmienić, aby bardziej dopasować ją do potrzeb mieszkańców na lokalnym rynku pracy.

Grupy defaworyzowane

Jednym z celów LSR jest poprawa sytuacji w zakresie funkcjonowania tzw. grup defaworyzowanych ze względu na dostęp do rynku pracy. Do tego typu grup zazwyczaj zalicza się m.in.: długotrwale bezrobotnych, niepełnosprawnych, nieposiadających kwalifikacji zawodowych, kobiety samotnie wychowujące dzieci, osoby powyżej 50 roku życia, młodzież. Dane statystyczne dla gminy Jejkowice ukazują, iż liczba osób bezrobotnych zarejestrowanych w 2014 r. w gminie Jejkowice wyniosła 105 osób, co w porównaniu z 2007 rokiem wskazuje na wzrost wartości o 39 osób. Działania determinujące zmniejszenie się liczby osób bezrobotnych powinny zostać uwzględnione w zapisach LSR.

Tabela 2. Liczba bezrobotnych zarejestrowanych w gminie Kornowac w latach 2007-2014

	2007	2008	2009	2010	2011	2012	2013	2014
Jejkowice	66	56	80	87	102	105	104	105

Źródło: Opracowanie własne na podstawie danych GUS, 18.12.2015 r.

XXVIII. Gospodarstwa rolne

Gospodarstwa rolne nie zostały poddane analizie z uwagi na niekompletne dane GUS. Dane ograniczały się wyłącznie do poziomu NTS-3, podczas gdy do analizy niezbędne są dane na poziomie NTS-5. Dodatkowo, zgromadzone nieliczne dane na poziomie NTS-5 są z roku 2005.

XXIX. Podmioty gospodarcze

Dane z Banku Danych Lokalnych o podmiotach gospodarczych na poziomie NTS-5 w latach 2007 i 2013 dotyczą liczby podmiotów gospodarczych, które wpisane zostały do krajowego rejestru na 1000 mieszkańców. Liczba ta wynosiła kolejno 77 podmiotów w 2007 r. oraz 84 podmioty w 2013 r. Liczba osób fizycznych prowadzących działalność gospodarczą na 100 osób w wieku produkcyjnym wynosiła w 2013 r. 10,6. Dane z 2007 r. nie były gromadzone przez GUS.

XXX. Turystyka i rekreacja

Na terenie gminy odnotowano brak infrastruktury turystyczno-rekreacyjnej w 2013 r. W analizowanych latach nie istniał tam żaden obiekt noclegowy, ani ścieżki rowerowe. Brak jest również danych dotyczących szlaków turystycznych. Dane dotyczące liczby klubów sportowych i liczby członków tych klubów zostały zgromadzone jedynie na lata 2008, 2010 i 2012. W analizie uwzględniono więc 2012 r. W tym czasie w gminie funkcjonował 1 klub sportowy, który liczył 52 członków. Według danych GUS na terenie gminy nie organizowano także wydarzeń sportowo-rekreacyjnych. **Badanie ankietowe potwierdza potrzebę rozbudowy infrastruktury turystyczno-rekreacyjnej. Jedynie 20% mieszkańców, biorących udział w badaniu jest usatysfakcjonowana liczbą obiektów turystyczno-rekreacyjnych, a aż 84% wskazuje na potrzebę rozbudowy infrastruktury i zwiększenia liczby obiektów turystyczno-rekreacyjnych.**

XXXI. Infrastruktura techniczna

Zdecydowana większość mieszkańców gminy Jejkowice jest użytkownikami sieci wodociągowej, a odsetek korzystających z instalacji wzrósł na przestrzeni lat. W 2007 r. 81,7% mieszkańców gminy miało dostęp do czynnej sieci rozdzielczej, natomiast w 2013 r. odsetek ten wzrósł do 82,6%. Między 2007 a 2013 r. rozbudowana została czynna sieć rozdzielcza, a jej długość, która w 2007 r. wynosiła 21,1 km, w 2013 r. wynosiła już 25,5 km. Zwiększono także liczbę przyłączy prowadzących do budynków mieszkalnych z 854 do 885 przyłączy. Mieszkańcy, którzy brali udział w badaniu ankietowym pytani byli o opinię na temat stanu infrastruktury technicznej w ich gminie oraz o to, czy ich zdaniem powinno się ją rozbudować. **Większość respondentów (76%) nie ocenia infrastruktury ani pozytywnie ani negatywnie, 10% ocenia jej stan jako dobry, a 14% jest innego zdania. Jednak ponad połowa ankietowanych (66%) jest zdania, że infrastruktura techniczna wymaga rozbudowy.** Badanie ankietowe dowodzi jednak, że nie jest to kwestią priorytetową dla mieszkańców.

XXXII. Kultura

W analizowanej gminie w latach 2007 i 2013 istniała 1 placówka biblioteczna o księgozborze w ilości 11722 (2007 r.) oraz 8250 (2013 r.). W przeciwieństwie do pozostałych gmin, liczba czytelników korzystających ze zbiorów biblioteki znacząco wzrosła. Podczas gdy w 2007 r. placówkę odwiedziło 318 osób, w 2013 r. liczba ta wzrosła do 512. Oszacowano, że odsetek czytelników wzrósł we wskazanej gminie z 8,5% do 12,8%. **Dodatkowo, 66% respondentów jest zdania, że zabytki powinny być poddawane pracom restauratorskim i konserwatorskim. Jednak odsetek ten nie jest tak wysoki jak w przypadku działań na rzecz rozbudowy infrastruktury turystyczno-rekreacyjnej, więc można przypuszczać, że nie są to kwestie priorytetowe dla mieszkańców.**

XXXIII. Ochrona środowiska

Nakłady na ochronę środowiska nie zostały poddane analizie z uwagi na brak danych lub niekompletne dane zgromadzone przez GUS. Wyniki badania ankietowego również nie potwierdzają, czy w gminie wspiera się działania na rzecz ochrony środowiska. Większość mieszkańców, którzy wzięli udział w badaniu (68%) nie ma zdania na ten temat, 22% uważa, że na terenie wskazanej gminy podejmuje się odpowiednie działania mające na celu ochronę środowiska, a 10% uważa inaczej. Badanie jednak wykazało, że kwestia ochrony środowiska jest dla mieszkańców gminy kluczowa.

XXXIV. Gmina Gaszowice - Ludność

Gmina Gaszowice jest ostatnią gminą wchodzącą w skład LGD Lyskor, o powierzchni 20 km², która nie zmieniła się na przestrzeni porównywanych lat. Według danych dostępnych na stronie Głównego Urzędu Statystycznego, gminę Gaszowice zamieszkiwało w 2013 r. 9260 osób. W porównywanym 2007 r. gmina liczyła 8847 mieszkańców. Wzrost ten jest porównywalny ze wzrostem liczby mieszkańców pozostałych gmin wchodzących w skład LGD Lyskor. Liczba ludności wskazanej gminy kształtowana jest przez czynniki takie jak: przyrost naturalny, który jest różnicą między urodzeniami żywymi a zgonami oraz saldo migracji. W gminie Gaszowice liczba urodzeń żywych na przestrzeni lat nieznacznie zmalała. W 2007 r. było ich 11,6 na 1000 mieszkańców, natomiast w 2013 r. w gminie osiągnięto wynik 11,5 żywych urodzeń na 1000 mieszkańców. Biorąc pod uwagę fakt, że gminę zamieszkiwało w 2007 r. 8847 osób, a w 2013 r. 9260 osób, oszacowano, że liczba żywych urodzeń wynosiła kolejno 103 oraz 106. Kolejnym czynnikiem wpływającym na przyrost naturalny jest liczba zgonów, która w porównywanych latach wynosiła kolejno 8,87 i 8,36 zgonów na 1000 mieszkańców. Udział mieszkańców w wieku poprodukcyjnym wzrósł z 15,2% do 17%. Powodem tych zmian w strukturze ludności jest proces starzenia się społeczności zamieszkującej obszar gminy oraz wskaźnik dzietności, który kształtuje ten proces.

XXXV. Rynek pracy

Dane GUS pokazują, że sytuacja mieszkańców na lokalnym rynku pracy z roku na rok się pogarszała. Liczba osób zarejestrowanych jako bezrobotnych od 2008 r. stale wzrastała i podczas gdy w 2007 r. zarejestrowanych było 155 osób, w 2013 roku liczba ta wzrosła do 282 osób. Z uwagi na zmiany w liczbie ludności i struktury ludności według ekonomicznych grup wieku oszacowano jaki odsetek mieszkańców w wieku produkcyjnym stanowiły osoby zarejestrowane jako bezrobotne w latach 2007-2013. Według danych GUS odsetek bezrobotnych zmalał w 2008 r, a w pozostałych latach stale wzrastał i podczas gdy w 2007

roku wynosił 2,7%, w porównywanym roku 2013 udział osób bezrobotnych w ludności w wieku produkcyjnym wynosił już 4,8%. Struktura ludności zarejestrowanej jako bezrobotni w porównywanych latach również się zmieniła. W 2007 roku kobiety stanowiły 60%, a mężczyźni 40%. Z kolei w porównywanym roku 2013 udział kobiet w grupie osób zarejestrowanych jako bezrobotni wzrósł do 63,1%, a udział mężczyzn spadł do 36,9%. Z uwagi na fakt, że Główny Urząd Statystyczny nie gromadzi danych dotyczących podziału osób pracujących według sektorów ekonomicznych we wskazanych latach, a ostatnie zebrane dane na ten temat pochodzą z 2003 r., kwestie te nie zostały objęte analizą. Mieszkańcy, którzy wzięli udział w badaniu pytani byli zarówno o opinię na temat sytuacji na lokalnym rynku pracy jak i ocenę adekwatności szkoleń zawodowych podnoszących kwalifikacje do zapotrzebowania na rynku. W skali od 1 do 10 respondenci mieli ocenić liczbę nowopowstałych miejsc pracy, przy czym 1 oznaczało, że liczba ta jest odpowiednia, a 10, że jest niewystarczająca. Jedynie 12% ankietowanych jest zdania, że liczba miejsc na lokalnym rynku pracy odpowiada na potrzeby mieszkańców. 50% nie miało zdania na ten temat a 38% uważa, że na terenie gminy nie powstaje odpowiednio dużo miejsc pracy. Większość respondentów (68%) uważa, że powinno podjąć się działań mających na celu poprawienie sytuacji na lokalnym rynku pracy.

Grupy defaworyzowane

Jednym z celów LSR jest poprawa sytuacji w zakresie funkcjonowania tzw. grup defaworyzowanych ze względu na dostęp do rynku pracy. Do tego typu grup zazwyczaj zalicza się m.in.: długotrwale bezrobotnych, niepełnosprawnych, nieposiadających kwalifikacji zawodowych, kobiety samotnie wychowujące dzieci, osoby powyżej 50 roku życia, młodzież.

Dane statystyczne dla gminy Gaszowice ukazują, iż liczba osób bezrobotnych zarejestrowanych w 2014 r. w gminie Gaszowice wyniosła 244 osób, co w porównaniu z 2007 rokiem wskazuje na wzrost wartości o 89 osób. Działania determinujące zmniejszenie się liczby osób bezrobotnych powinny zostać uwzględnione w zapisach LSR.

Tabela 3. Liczba bezrobotnych zarejestrowanych w gminie Kornowac w latach 2007-2014

	2007	2008	2009	2010	2011	2012	2013	2014
Gaszowice	155	122	192	218	250	255	282	244

Źródło: Opracowanie własne na podstawie danych GUS, 18.12.2015 r.

XXXVI. Gospodarstwa rolne

Gospodarstwa rolne nie zostały poddane analizie z uwagi na niekompletne dane GUS. Dane ograniczały się wyłącznie do poziomu NTS-3, podczas gdy do analizy niezbędne są dane na

poziomie NTS-5. Dodatkowo, zgromadzone nieliczne dane na poziomie NTS-5 są z roku 2005.

XXXVII. Podmioty gospodarcze

Liczba podmiotów wpisanych do krajowego rejestru na 1000 mieszkańców gminy wynosiła w 2007 r. 69, a w 2013 r. wzrosła do 76. Dodatkowo, liczba osób fizycznych prowadzących własną działalność gospodarczą na 100 mieszkańców w wieku produkcyjnym wynosiła 10,3. Analiza porównawcza w tym zakresie jest jednak niemożliwa z uwagi na brak danych za rok 2007.

XXXVIII. Turystyka i rekreacja

Na terenie analizowanej gminy nie odnotowano istnienia obiektów noclegowych dla turystów ani ścieżek rowerowych zarówno w 2007, jak i 2013 r. Główny Urząd Statystyczny również nie gromadzi danych dotyczących szlaków turystycznych. Natomiast dane dotyczące liczby klubów sportowych i liczby członków tych klubów zgromadzone przez GUS są niekompletne. Brak jest informacji z roku 2007 i 2013, a jedyne dane pochodzą z roku 2008, 2010 i 2012. W analizie uwzględniony zostanie więc 2008 i 2012 r. W 2008 r. na terenie gminy funkcjonowało 6 klubów, a w 2012 r. było ich 5. Do klubów należało łącznie 366 osób w 2008 r. i 231 osób w 2012 r. Na przestrzeni lat odnotowano spadek liczby klubów, członków oraz sekcji sportowych, których w 2008 r. było 11, a w 2012 r. 5. Spadek liczby osób należących do klubów sportowych sugeruje małe zainteresowanie sportem i rekreacją. Dane GUS dotyczące frekwencji na wydarzeniach sportowo-rekreacyjnych potwierdzają tę tezę. W 2007 r. zorganizowano 2 tego typu imprezy, a udział w nich wzięło łącznie 135 osób. Z kolei w 2013 r., pomimo tego, że zorganizowanych imprez sportowo-rekreacyjnych było aż 5, liczba uczestników wzrosła jedynie do 250 osób łącznie.

Osoby biorące udział w badaniu pytane były również o infrastrukturę turystyczno-rekreacyjną na terenie zamieszkałej przez nich gminy. Na pytanie o to, czy liczba obiektów infrastruktury turystyczno-rekreacyjnej jest w opinii mieszkańców odpowiednia, 24% ankietowanych odpowiedziało twierdząco, a 26% przeciwnie.

XXXIX. Infrastruktura techniczna

Istotny wpływ na rozwój społeczno-gospodarczy ma stan infrastruktury technicznej. Znaczna większość mieszkańców ma dostęp do sieci wodociągowej i jest jej użytkownikami. Na przestrzeni porównywanych lat liczba ta wzrosła z 7540 do 7958 mieszkańców, którzy stanowili 85,2% ogółu ludności w 2007 r. oraz 85,9% ogółu mieszkańców w 2013 r.. Według danych GUS długość czynnej sieci rozdzielczej wzrosła z 58,8 km do 60,9 km, a liczba przyłączy prowadzących do budynków mieszkalnych wzrosła z 2106 do 2241 przyłączy. W

roku 2013 liczba mieszkańców podłączonych do czynnej sieci kanalizacyjnej wzrosła do 3633. Oszacowano, że odsetek użytkowników sieci wzrósł do 39,2%.

XL. Kultura

Na terenie gminy Gaszowice na przestrzeni analizowanych lat zmalała zarówno liczba bibliotek, jak i liczba czytelników w ciągu roku. W 2007 r. funkcjonowały 3 placówki biblioteczne, które zatrudniały 3 pracowników, natomiast w roku 2013 liczba placówek zmalała do 2. Znacząco zmalał także księgozbiór bibliotek, który w 2007 r. liczył 34359 pozycji, a w 2013 r. już tylko 24526 pozycji. W związku z tym znacznie zmalała dostępność książek. W 2007 r. na 1 mieszkańca gminy przypadały prawie 4 książki (3,9) a liczba ta spadła do niecałych 3 książek (2,6). Negatywne zmiany dostrzec można także w liczbie czytelników bibliotek, która znacząco zmalała na przestrzeni porównywanych lat. W 2007 r. placówki biblioteczne miały łącznie 800 czytelników, a w 2013 r. było ich już tylko 632.

Analizie poddano także stopień komputeryzacji placówek bibliotecznych na terenie gminy. Z uwagi na brak danych z 2007 r., analizie poddano wyłącznie 2013 r. W tym czasie we wszystkich placówkach było łącznie 5 komputerów, z czego 3 były oddane do użytku czytelników. Dodatkowo, wszystkie z nich posiadały dostęp do Internetu. W 2007 r. na terenie gminy działały 2 ośrodki kultury. Ponadto, w tym czasie zorganizowano 15 imprez, w których udział wzięło 4995 osób. Z kolei w 2013 roku zorganizowano ponad dwukrotnie więcej imprez, bo aż 32, jednak liczba uczestników nieznacznie wzrosła. Udział w nich wzięło 5870 osób, co może świadczyć o mniejszym zainteresowaniu tego typu wydarzeniami. W 2007 r. organizowane były między innymi wystawy, występy zespołów amatorskich, występy artystów zawodowych oraz dyskoteki. W 2013 r. zrezygnowano z organizowania dyskotek, a w zamian odbyło się 7 prelekcji, spotkań i wykładów i 1 seans filmowy, który cieszył się dużym zainteresowaniem. Dane GUS wskazują na zainteresowanie uczestnictwem w klubach seniora. W 2013 r. istniały 2 tego typu kluby, do których dołączyło 205 osób. Dodatkowo, na terenie gminy istniały w tym czasie zespoły artystyczne, wśród których wyróżnić można muzyczno-instrumentalne, wokalne oraz 1 zespół taneczny. Do zespołów artystycznych należało łącznie 161 osób. Pomimo tego, że ich liczba była mniejsza w porównaniu do 2007 r., cieszyły się one większym zainteresowaniem.

XLI. Ochrona środowiska

Nakłady na ochronę środowiska nie zostały poddane analizie z uwagi na brak danych lub niekompletne dane zgromadzone przez GUS. Podobnie jak w pozostałych gminach kwestie ochrony środowiska są dla mieszkańców gminy kluczowe. Na pytanie o to, czy powinno się wspierać działania mające na celu ochronę środowiska 52% respondentów odpowiedziało

twierdząco. Jedynie 16% osób uważa, że podejmowanie tego typu działań jest niepotrzebne i nie powinno się tego robić.

XLII. Podsumowanie

Obszar LGD Lyskor, w skład którego wchodzi gminy: Pszów, Lyski, Kornowac, Jejkowice oraz Gaszowice ma powierzchnię 131 km². Cały obszar zamieszkiwało w 2013 r. łącznie 42130 osób, w tym 50,8% kobiet oraz 49,2% mężczyzn. Saldo migracji ogółem dla wszystkich gmin we wskazanym roku było dodatnie i wynosiło 66, jednak w porównywanym 2007 r. było ono znacznie wyższe i wynosiło 223. Świadczy to o fakcie, że coraz więcej osób wyjeżdża z gmin. Można jednak zauważyć pozytywne zmiany we współczynniku przyrostu naturalnego, który w 2007 r. przyjął wartość ujemną -2 na 1000 mieszkańców, a w 2013 r. wzrósł do 7,4 na 1000 mieszkańców. Sytuacja na rynku pracy w gminach pogorszyła się w przeciągu porównywanych lat. Podczas gdy w 2007 r. osób zarejestrowanych jako bezrobotni było 913, w 2013 r. liczba ta wzrosła do 1243. W związku z tym wzrósł odsetek osób bezrobotnych w liczbie mieszkańców w wieku produkcyjnym. W 2007 r. wynosił on 3,3%, a w 2013 r. 4,4%. W większości gmin brak jest obiektów turystycznych. Jedynie w gminie Pszów istnieją 2 obiekty hotelowe, które się rozwijają i przyjmują coraz więcej gości hotelowych. Liczba korzystających z oferowanych przez obiekty noclegów znacznie wzrosła na przestrzeni lat. Maleje liczba klubów sportowych i ich członków. W 2008 r. wszystkie kluby sportowe na terenie gmin liczyły łącznie 974 członków, a w 2013 r. liczba ta spadła do 763. Dodatkowo, na terenie gmin brak jest ścieżek rowerowych i innych obiektów turystyczno-rekreacyjnych. W kwestii infrastruktury technicznej gminy nie rozwijają się w tym samym tempie. Dane wskazują, że w 3 gminach brak jest sieci gazowej, a z sieci kanalizacyjnej korzysta niewielki odsetek mieszkańców. Najlepiej ze wszystkich gmin wypada gmina Pszów. W 2013 r. 94,6% mieszkańców było użytkownikami sieci wodociągowej, 58,4% sieci kanalizacyjnej oraz 21,5% sieci gazowej. Z kolei gminą, która najwolniej rozwija się w tym zakresie jest gmina Kornowac, która miała w 2013 r. najniższy odsetek osób korzystających z sieci kanalizacyjnej (6%). Dane wskazują na rozwój większości gmin w obszarze wydarzeń kulturalnych. W przeciągu porównywanych lat wzrosła liczba ośrodków kultury. W 2007 r. istniały 4 tego typu obiekty, natomiast w 2013 r. było ich 7, a liczba organizowanych wydarzeń wzrosła z 50 w 2007 r. do 143 w 2013 r. Brak jest jednak danych dotyczących gminy Jejkowice. Może to oznaczać, że nie istnieją tam żadne ośrodki kultury i nie organizuje się wydarzeń kulturalnych na jej terenie. Dodatkowo, w gminie Lyski w 2013 r. nie funkcjonował żaden ośrodek kultury, a wydarzenia kulturalne nie były organizowane. W pozostałych gminach wyraźnie widać zapotrzebowanie wśród

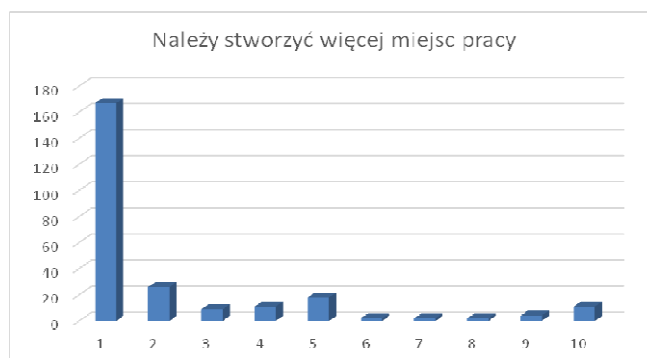
mieszkańców gmin na imprezy kulturalne oraz zespoły artystyczne, koła i kluby. Liczba zespołów artystycznych w przeciągu lat wzrosła z 20 do 31, a liczba ich członków wynosiła w 2013 r. 588, podczas gdy w 2007 r. było ich 326. Liczba klubów na obszarze LGD wzrosła z 2 klubów w 2007 r. do 16 w 2013 r., a liczba ich członków znacząco wzrosła w przeciągu lat – w 2007 r. wszystkie kluby i koła w gminach miały 30 członków, a w 2013 r. było ich już 608.

WYNIKI BADAŃ – mieszkańcy LGD

Celem badania było poznanie opinii mieszkańców gmin wchodzących w skład Lokalnej Grupy Działania Lyskor na temat sytuacji społeczno-gospodarczej na obszarze LGD oraz identyfikacja ich oczekiwań w zakresie rozwoju społeczno-gospodarczego gmin. W badaniu udział wzięło 252 respondentów, wśród których 19,8% było mieszkańcami gminy Pszów, 19,8% gminy Kornowac, 19,8% gminy Gaszowice, 19,8% gminy Jejkowice oraz 20,6% zamieszkiwało gminę Lyski. 72,2% ankietowanych stanowiły kobiety, a odsetek mężczyzn biorących udział w badaniu wynosił 27,8%. Struktura respondentów według wykształcenia przedstawia się następująco: 31,3% ankietowanych ma wykształcenie wyższe, 39,3% posiada wykształcenie średnie, 28,2% osób biorących udział w badaniu ma wykształcenie zawodowe, natomiast osoby z wykształceniem podstawowym stanowiły 1,2% wszystkich ankietowanych.

1. Rynek pracy

Respondenci pytani byli o to, czy na obszarze gmin powstaje odpowiednia liczba miejsc pracy oraz o to, czy obecnie konieczne jest stworzenie nowych miejsc. W skali od 1 do 10 badani mieli ocenić czy niezbędne jest podejmowanie działań mających na celu utworzenie nowych miejsc pracy, przy czym 1 oznaczało, że zdecydowanie się zgadzają, a 10 oznaczało, że zdecydowanie się nie zgadzają. Poniższy wykres przedstawia odpowiedzi respondentów.



Wyniki badania potwierdzają, że sytuacja na lokalnym rynku pracy nie spełnia oczekiwań mieszkańców. 50% respondentów uważa, że na terenie gmin nie powstaje adekwatna do zapotrzebowania liczba miejsc pracy, a aż 80,2% jest zdania, że należy stworzyć ich więcej. Jedynie 9,5% osób biorących udział w badaniu uważa, że na obszarze LGD jest wystarczająca

liczba miejsc pracy, a 6,7% jest zdania, że nie trzeba podejmować działań mających na celu stworzenie nowych.

2. Szkolenia

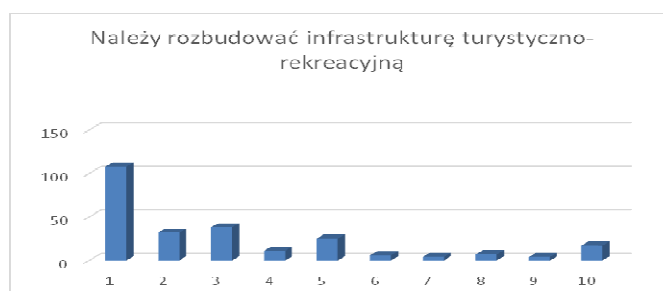
Kolejnym ocenianym przez respondentów aspektem były szkolenia zawodowe podnoszące kwalifikacje mieszkańców. Respondenci pytani byli o to, czy oferta szkoleniowa jest odpowiednia do zapotrzebowania, a także o to czy należy ją zmienić aby lepiej odpowiadała na potrzeby mieszkańców na lokalnym rynku pracy. W skali od 1 do 10 oceniano konieczność zmiany oferty w celu jej dopasowania, przy czym 1 oznaczało, że konieczna jest modyfikacja, a 10 oznaczało, że nie ma potrzeby wprowadzania zmian w tym zakresie.



52% ankietowanych jest zdania, że należy zmienić ofertę szkoleniową kierowaną do mieszkańców gmin, jednak wyniki badania pokazują, że większość respondentów (74,6%) nie uważa, że nie odpowiada na potrzeby mieszkańców na rynku pracy. Jedynie 25,4% osób biorących udział w badaniu uważa, że nie jest ona adekwatna do potrzeb. Biorąc pod uwagę odpowiedzi ankietowanych na oba pytania, można stwierdzić, że nie jest to kwestia priorytetowa dla mieszkańców.

3. Infrastruktura turystyczno-rekreacyjna

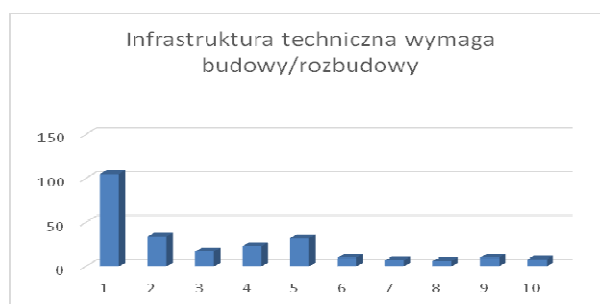
Uczestnicy badania oceniali stan infrastruktury turystyczno-rekreacyjnej, w skład w której wchodzi obiekty hotelowe, gastronomiczne, obiekty sportowe, drogi rowerowe itp. Mieszkańców gmin proszono o ocenę stanu infrastruktury turystyczno-rekreacyjnej oraz o ocenę w skali od 1 do 10 czy zgadzają się ze stwierdzeniem, że należy ją rozbudować, przy czym 1 oznaczało, że wymaga ona rozbudowy, a 10 oznaczało, że nie jest to konieczne. Poniższy wykres przedstawia opinie respondentów odnośnie konieczności podejmowania działań na rzecz rozbudowy infrastruktury.



Zdecydowana większość badanych, bo aż 70,6%, jest zdania, że należy rozbudować infrastrukturę turystyczno-rekreacyjną i stworzyć nowe obiekty. Respondenci, którzy uważają, że takie działania nie są konieczne stanowili 11,1% osób badanych. 27,8% respondentów nie jest zadowolona z istniejącej na obszarze LGD infrastruktury, natomiast 28,2% uważa, że gminy posiadają odpowiednią liczbę obiektów turystyczno-rekreacyjnych.

4. Infrastruktura techniczna

Istotne znaczenie dla rozwoju społeczno-gospodarczego ma infrastruktura techniczna, której elementami są drogi, sieci wodociągowe, kanalizacyjne, gazowe itp. Ankietowani pytani byli o opinie na temat stanu infrastruktury technicznej w ich gminach. 21,4% osób biorących udział w badaniu jest usatysfakcjonowana stanem infrastruktury w gminach, natomiast 22,2% uważa, że jej stan nie jest satysfakcjonujący. Respondentów poproszono, aby w skali od 1 do 10 ocenili czy stan infrastruktury technicznej wymaga budowy lub rozbudowy, gdzie 1 oznaczało, że zdecydowanie się z tym zgadzają, a 10 oznaczało, że rozbudowa infrastruktury nie jest konieczna. Poniższy wykres przedstawia odpowiedzi jakich udzielili mieszkańcy.



Okazuje się, że aż 61,9% ankietowanych (odpowiedzi od 1 do 3) jest zdania, że należy rozbudować infrastrukturę techniczną w ich gminach. Jedyne niewielki odsetek mieszkańców gmin objętych badaniem (9,5%) uważa, że podejmowanie działań na rzecz rozbudowy infrastruktury nie jest niezbędne.

5. Wydarzenia kulturalne

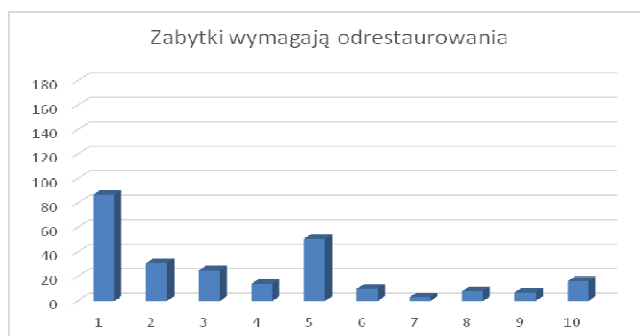
Wśród obszarów rozwoju terenów wiejskich wyróżniony został obszar związany z dziedzictwem i kulturą. Mieszkańcy gmin pytani byli o to, czy w miejscu ich zamieszkania organizowana jest odpowiednia do ich potrzeb liczba wydarzeń kulturalnych. 33,3% ankietowanych jest usatysfakcjonowana ofertą w zakresie wydarzeń kulturalnych, a 21% uważa, że na obszarze gmin jest za mało organizowanych wydarzeń tego typu. Respondenci poproszeni zostali również o ocenę, w skali od 1 do 10 (gdzie 1 oznaczało, że zdecydowanie się zgadzają, a 10 oznaczało, że zdecydowanie się nie zgadzają) czy ich zdaniem powinno się organizować więcej wydarzeń kulturalnych. Poniższy wykres przedstawia odpowiedzi ankietowanych.



Większość respondentów (57,5%) jest zdania, że na obszarze LGD powinno się organizować więcej wydarzeń kulturalnych dla mieszkańców, a 17,5% odpowiedziało, że nie ma takiej potrzeby. Biorąc jednak pod uwagę opinie ankietowanych na temat obecnego stanu, można uznać, że działania mające na celu zwiększenie liczby imprez kulturalnych nie są dla mieszkańców gmin priorytetowe.

6. Dziedzictwo (zabytki)

Kolejnym aspektem, który oceniali uczestnicy badania był stan zabytków oraz konieczność podejmowania działań w zakresie prac restauratorskich i konserwatorskich. Respondenci pytani byli i opinie na temat tego, czy obecnie zabytki poddawane są odpowiednim pracom restauratorskim i konserwatorskim. 19,8% wszystkich badanych pozytywnie ocenia obecną sytuację związaną z dziedzictwem kulturowym, natomiast 23,8% jest innego zdania. Uczestników badania proszono także o ocenę w skali od 1 do 10 (gdzie 1 oznaczało, że zdecydowanie się z tym zgadzają, a 10 oznaczało, że się z tym nie zgadzają) czy zabytki mieszczące się na obszarze LGD wymagają prac restauratorskich oraz konserwatorskich. Poniższy wykres przedstawia odpowiedzi respondentów.



12,3% respondentów uważa, że prace restauratorskie i konserwatorskie nie są konieczne, natomiast 56,7% jest zdania, że należy się podjąć działań mających na celu poprawienie stanu zabytków należących do gmin. Biorąc jednak pod uwagę opinie dotyczące obecnego stanu zabytkowych obiektów należących do gmin, można uznać, że działania takie nie są dla mieszkańców kluczowe.

7. Polityka ekologiczna

Ostatnim aspektem rozwoju społeczno-gospodarczego ocenianym przez mieszkańców była polityka ekologiczna prowadzona na obszarze LGD. Uczestnicy badania pytani byli o to, czy

w gminie podejmowane są odpowiednie działania mające na celu ochronę środowiska oraz o to czy ich zdaniem należy wspierać więcej inicjatyw na rzecz ochrony środowiska. 36,5% respondentów jest zdania, że polityka ekologiczna prowadzona na obszarze LGD jest odpowiednia, a 12,7% uważa przeciwnie. Pomimo tego, że niewielki odsetek ankietowanych uważa, że prowadzona polityka ekologiczna nie jest odpowiednia, zdecydowana większość (71%) uważa, że powinno się wspierać więcej działań mających na celu ochronę środowiska. Osoby, które były innego zdania stanowiły 6,7% wszystkich badanych. Poniższy wykres przedstawia odpowiedzi jakich udzielili badani na skali od 1 do 10, gdzie 1 oznacza, że konieczne jest wsparcie dla działań ekologicznych, a 10 oznacza brak takiej konieczności.



8. Podsumowanie

Wyniki badania pokazują, że najistotniejsza dla mieszkańców gmin wydaje się poprawa sytuacji na lokalnym rynku pracy. Istotne jest więc podejmowanie działań wspierających rozwój istniejących już przedsiębiorstw oraz zwiększenie liczby operacji mających na celu stworzenie nowych przedsiębiorstw, a tym samym zwiększeniu liczby miejsc pracy. Ważna, z punktu widzenia mieszkańców, jest poprawa stanu infrastruktury turystyczno-rekreacyjnej na obszarze LGD. Większość respondentów uważa, że należy budować nowe obiekty turystyczno-rekreacyjne, które pozytywnie wpłyną na wzrost konkurencyjności regionu. Dodatkowo, budowa obiektów hotelowych, gastronomicznych itp. pozwoli na utworzenie nowych miejsc pracy i rozwój przedsiębiorczości na obszarze gmin. Istotnym kierunkiem rozwoju społeczno-gospodarczego obszaru LGD jest rozbudowa infrastruktury technicznej, która wpływa na atrakcyjność i konkurencyjność regionu poprzez poprawę warunków socjalno-bytowych mieszkańców oraz rozwój rolnictwa. Dodatkowo, rozwój infrastruktury sprzyja powstawaniu nowych podmiotów gospodarczych. Ostatnim ważnym kierunkiem rozwoju, na który mieszkańcy zwrócili uwagę jest polityka ekologiczna prowadzona na obszarze gmin. Istotne wydaje się podejmowanie działań na rzecz ochrony środowiska, które również mają znaczący wpływ na poprawę atrakcyjności i konkurencyjności regionu poprzez m.in. redukcję zanieczyszczeń. W dokonanych badaniach oraz diagnozie wynika, że grupą najmniej zintegrowaną oraz nie zaangażowaną w procesy dziejące się terenie LGD są młodzi

ludzie w wieku do 30 roku życia oraz liczna grupa osób powyżej 50 roku życia. Jest to związane przede wszystkim z położeniem wszystkich gmin w sąsiedztwie „Zagłębiem Śląskim. Brak u tych ludzi widocznych chęci do podejmowania nie tylko działań społecznych ale również gospodarczych. Oczywiście widać wyraźnie, że są podejmowane inicjatywy, ale muszą one zostać wsparte dodatkowym systemem motywacji, finansowym, merytorycznym jak również emocjonalnym. Do tej grupy osób zalicza się również osoby długotrwale bezrobotne oraz osoby o niskich kwalifikacjach co szczególnie widać w obszarze badań dotyczących rynku pracy oraz szkoleń.

IV. ANALIZA SWOT

Tabela 6. Analiza SWOT z przyporządkowaną diagnozą.

Mocne strony	Odniesienie do diagnozy	Słabe strony	Odniesienie do diagnozy
1. Niskie bezrobocie	np. rozdz. III, pkt. XIX diagnozy	1. Zły stan infrastruktury technicznej	np. rozdz. III pkt XXX diagnozy
2. Tereny inwestycyjne	np. rozdz. III, pkt. X diagnozy	2. Niewystarczający stan infrastruktury społecznej.	np. rozdz. III
3. Położenie obszaru	np. rozdz. III pkt. XIV diagnozy	3. Słaba integracja społeczności lokalnej.	np. wyniki badań r: Wydarzenia kulturalne
4. Zróżnicowane szkolnictwo	np. rozdz. III diagnozy	4. Małe środki finansowe na rozwój poszczególnych gmin.	np. wyniki badań r: Infrastruktura turystyczno-rekreacyjna Infrastruktura techniczna-jako wskazanie na realizację projektów z tej dziedziny
5. Świadomość ekologiczna	np. rozdz. III pkt XVII; rozdz. III, pkt. XXXIII diagnozy.	5. Brak atrakcji turystycznych o znaczeniu ponadlokalnym.	np. rozdz. III Obszar turystyka w poszczególnych gminami wniosek ogólny
6 Zróżnicowane obiekty sportowe	np. rozdz. III pkt. V diagnozy	6. Stan dróg gminnych i powiatowych.	np. rozdz. III
7. Ścieżki rowerowe	np. rozdz. III turystyka i rekreacja- diagnozy	7. Ograniczony dostęp do infrastruktury turystyczno – rekreacyjnej.	np. rozdz. III pkt. XIII diagnozy
8. Tereny zielone	Np. rozdz. III pkt. VII diagnozy	8. Zanieczyszczenie powietrza.	np. wyniki badań r: polityka ekologiczna
9. Atrakcyjne krajobrazy	Np. rozdz. III, XXXVII diagnozy	9. Mała ilość miejsc pracy szczególnie dla młodzieży.	np. rozdz. III pkt. II; rozdz. III pkt. XXVII diagnozy
10. Dobre położenie do uprawiania sportów	np. rozdz. III pkt. XVI diagnozy	10. Słabe zaangażowanie młodzieży w życie społeczne.	np. wyniki badań r: Polityka ekologiczna Rynek pracy – wskazanie na grupy docelowe młodzieży – grupy defaworyzowane
11. Miejsca atrakcyjne turystyczne	np. rozdz. III pkt. turystyka i rekreacja- diagnozy	11. Promocja gmin i LGD.	Diagnoza w obszarach turystyka i rekreacja wskazująca na promowanie inicjatyw wyniki badań r: podsumowanie
12. Dobra infrastruktura komunikacyjna	np. rozdz. III	12. Niewystarczająca ilość punktów gastronomicznych.	np. rozdz. III pkt. XX II

13. Inwestowanie w infrastrukturę techniczną	np. rozdz. III, pkt.XII lub III, pkt XXXVII diagnozy	13.Słabo rozwinięta drobna przedsiębiorczość	np. rozdz. III, pkt. XII; rozdz. III pkt. XXXVII diagnozy
14. Szeroka oferta imprez kulturalnych	np. rozdz. III pkt VII; rozdz. III pkt. XXIV diagnozy	14. Słaby dostęp do opieki zdrowotnej.	np. rozdz. ludność związana z migracją
15. Zintegrowana społeczność	np. rozdz. III pkt. XI; diagnozy	15.Wzrost zjawisk patologicznych	np. rozdz. III
16. Infrastruktura społeczna	np. rozdz. III	16.Migracja młodzieży	np. rozdz. III pkt. I diagnozy
17. Duża ilość aktywnie działających organizacji pozarządowych	np. rozdz. III, diagnozy	17.Brak perspektyw dla młodych ludzi	np. wyniki badań r: Polityka ekologiczna Rynek pracy – wskazanie na grupy docelowe młodzieży – grupy defaworyzowane
18. Duże doświadczenie w realizacji projektów ze środków zewnętrznych	np. rozdz. II	18.Infrastruktura turystyczno – rekreacyjna	np. rozdz. III pkt. V; pkt. XIII, pkt. XXII diagnozy
19. Poczucie bezpieczeństwa	np. rozdz.		
20. Cykliczne imprezy dla dzieci i młodzieży	np. rozdz. III pkt. XL		
Szanse	Odniesienie do diagnozy	Zagrożenia	Odniesienie do diagnozy
1. Wykorzystanie środków unijnych na rozwój.	np. rozdz. II	1. Możliwość wchłonięcia przez aglomeracje miejskie.	Zapis dotyczący wyników badań z mieszkańcami – wyniki badań
2.Poprawa infrastruktury drogowej.	np. rozdz. III pkt. XXVII diagnozy	2. Depopulacja	np. rozdz. III pkt. I; pkt. IX, pkt , XXXIV diagnozy
3. Rozbudowa infrastruktury rekreacyjno – turystycznej.	np. rozdz. III pkt. V diagnozy: rozdz. III pkt. XXII	3. Dość wysoki poziom bezrobocia szczególnie wśród młodych ludzi.	np. rozdz. III pkt. II diagnozy
4. Rozwój małej przedsiębiorczości.	np. rozdz. III rozdz. XXXVII	4. Zły stan dróg gminnych i powiatowych	np. rozdz. III
5. Poprawa infrastruktury technicznej, np. kanalizacja całego obszaru.	np. rozdz. III pkt. VIII diagnozy	5. Napływ mieszkańców słabo integrujących się ze społecznością	np. wyniki badań r: Wydarzenia kulturalne
6.Wykorzystanie potencjału młodych ludzi, byłych i obecnych mieszkańców.	np. rozdz. III diagnozy	6. Rosnące obciążenie gmin w stosunku do podmiotów gospodarczych	np. rozdz. rynek pracy
7.Promocja produktów wytwarzanych na terenie LGD.	np. rozdz.	7. Migracja w celach zarobkowych.	np. rozdz. III pkt. I; rozdz. III pkt. IX, pkt. XXV diagnozy
8. Wykorzystanie środków zewnętrznych na szkolenie dla młodzieży.	np. rozdz. III pkt. X		
9. Podejmowanie działań ekologicznych służących poprawie stanu środowiska naturalnego.	np. rozdz. III pkt. VII diagnozy		
10. Pozyskanie	np. rozdz. III		

inwestorów	wyniki badań		
------------	--------------	--	--

Źródło: Opracowanie własne

Diagram ułatwiający identyfikację elementów SWOT

<p>Rozdział I. Charakterystyka LGD</p> <p>Rozdział II. Partycypacyjny Charakter LGD</p> <p>Rozdział III. Diagnoza – opis obszaru wraz z wynikami badań przeprowadzonymi na obszarze LGD</p> <p>V. Cele i wskaźniki uwzględnione podczas formułowania celów i wskaźników</p> <p>VI. Sposób wyboru i oceny operacji – uwzględniono grupy de faworyzowane</p>	<p>Mocne strony (S) Pozytywny (+)</p>	<p>Słabe strony (S) Negatywny (-)</p>
	<ol style="list-style-type: none"> 1. Małe bezrobocie 2. Tereny inwestycyjne 3. Położenie obszaru 4. Zróżnicowane szkolnictwo 5. Świadomość ekologiczna 6. Zróżnicowane obiekty sportowe 7. Ścieżki rowerowe 8. Tereny zielone 9. Atrakcyjne krajobrazy 10. Dobre położenie do uprawiania sportów 11. Miejsca atrakcyjne turystycznie 12. Dobra infrastruktura komunikacyjna 13. Inwestowanie w infrastrukturę techniczną 14. Szeroka oferta imprez kulturalnych 15. Zintegrowana społeczność 16. Infrastruktura społeczna 17. Duża ilość aktywnie działających organizacji pozarządowych 18. Duże doświadczenie w realizacji projektów ze środków zewnętrznych 19. Poczucie bezpieczeństwa 20. Cykliczne imprezy dla dzieci i młodzieży 	<ol style="list-style-type: none"> 1. Zły stan infrastruktury technicznej 2. Niewystarczający stan infrastruktury społecznej. 3. Słaba integracja społeczności lokalnej. 4. Małe środki finansowe na rozwój poszczególnych gmin. 5. Brak atrakcji turystycznych o znaczeniu ponadlokalnym. 6. Stan dróg gminnych i powiatowych. 7. Ograniczony dostęp do infrastruktury turystyczno – rekreacyjnej. 8. Zanieczyszczenie powietrza. 9. Mała ilość miejsc pracy szczególnie dla młodzieży. 10. Słabe zaangażowanie młodzieży w życie społeczne. 11. Promocja gmin i LGD. 12. Niewystarczająca ilość punktów gastronomicznych. 13. Słabo rozwinięta drobna przedsiębiorczość 14. Słaby dostęp do opieki zdrowotnej. 15. Wzrost zjawisk patologicznych 16. Migracja młodzieży 17. Brak perspektyw dla młodych ludzi 18. Infrastruktura turystyczno – rekreacyjna
	<p>Szanse (O) Pozytywny (+)</p>	<p>Zagrożenia (T) Negatywny (-)</p>
	<ol style="list-style-type: none"> 1. Wykorzystanie środków unijnych na rozwój. 2. Poprawa infrastruktury drogowej. 3. Rozbudowa infrastruktury rekreacyjno – turystycznej. 4. Rozwój małej przedsiębiorczości. 5. Poprawa infrastruktury technicznej, np. kanalizacja całego obszaru. 6. Wykorzystanie potencjału młodych ludzi, byłych i obecnych mieszkańców. 7. Promocja produktów wytwarzanych na terenie LGD. 8. Wykorzystanie środków zewnętrznych na szkolenie dla młodzieży. 9. Podejmowanie działań ekologicznych służących poprawie stanu środowiska naturalnego. 10. Pozyskanie inwestorów 	<ol style="list-style-type: none"> 1. Możliwość wchłonięcia przez aglomeracje miejskie. 2. Depopulacja 3. Dość wysoki poziom bezrobocia szczególnie wśród młodych ludzi. 4. Zły stan dróg gminnych i powiatowych 5. Napływ mieszkańców słabo integrujących się ze społecznością 6. Rosnące obciążenie gmin w stosunku do podmiotów gospodarczych 7. Migracja w celach zarobkowych.

Źródło: Opracowanie własne

V. CELE I WSKAŹNIKI

1.0.	CEL OGÓLNY	Wzmacnianie konkurencyjności i innowacyjności lokalnej gospodarki						
1.1.	CELE SZCZEGÓŁOWE	Korzystny klimat dla rozwoju przedsiębiorczości - tworzenie warunków do poprawy konkurencyjności lokalnych producentów i usługodawców						
		<i>Wskaźniki oddziaływania dla celu ogólnego</i>	<i>Jednostka miary</i>	stan początkowy 2016 Rok	plan 2022 rok	<i>Źródło danych/sposób pomiaru</i>		
		Wzrost liczby nowych podmiotów gospodarczych zarejestrowanych w bazie REGON	szt	0	30	baza REGON/na koniec roku		
		Liczba podmiotów kontynuujących prowadzenie działalności gospodarczej dzięki uzyskanemu wsparciu	szt	0	20	dane własne LGD/na koniec roku		
		<i>Wskaźniki rezultatu dla</i>	<i>Jednostka</i>	stan	plan 2022 rok	<i>Źródło danych/sposób pomiaru</i>		
		Liczba utworzonych miejsc pracy	szt	0	30	dane własne LGD/na koniec roku		
		liczba utrzymanych miejsc pracy	szt	0	20	dane własne LGD/na koniec roku		
	Przedsięwzięcia	Grupy docelowe	Sposób realizacji (konkurs, projekt grantowy, operacja własna, projekt współpracy, aktywizacja itp.)	Wskaźniki produktu				
				nazwa	Jednostka	wartość	Źródło danych/sposób pomiaru	
						początkowa		końcowa 2022
1.1.1.	P.1. Tworzenie warunków do zakładania działalności oraz do poprawy konkurencyjności i innowacyjności lokalnych producentów i usługodawców	-osoby fizyczne, w tym grupy defaworyzowane -przedsiębiorcy, -organizacje pozarządowe, -JST, -podmioty ekonomii społecznej	konkurs	liczba podmiotów, które uzyskały wsparcie na rozwój działalności związany z tworzeniem miejsc pracy,	szt	0	30	dane własne LGD/na koniec roku
		-osoby fizyczne, w tym grupy defaworyzowane -przedsiębiorcy, -organizacje pozarządowe, -JST, -podmioty ekonomii społecznej - osoby prawne		liczba podmiotów, które uzyskały wsparcie na rozwój działalności związany z utrzymaniem miejsc pracy,	szt	0	20	dane własne LGD/na koniec roku
SUMA						0	50	

2.0.	CEL OGÓLNY	Rozwój potencjału turystycznego obszaru						
2.1.	CELE SZCZEGÓŁOWE	Rozwój infrastruktury turystycznej i okołoturystycznej						
2.2.	CELE SZCZEGÓŁOWE	Tworzenie warunków do promocji zasobów obszaru LGD						
		Wskaźniki oddziaływania dla celu ogólnego	Jednostka miary	stan początkowy 2016 Rok	plan 2022 rok	Źródło danych/sposób pomiaru		
	Wzrost odsetka osób, które deklarują poprawę atrakcyjności turystycznej obszaru LSR		%	0	20	badanie ankietowe/po zrealizowaniu przedsięwzięć		
		Wskaźniki rezultatu dla	Jednostka	stan	plan 2022 rok	Źródło danych/sposób pomiaru		
	Wzrost liczby osób korzystających z obiektów objętych operacjami		osoba	0	100	dane własne LGD/na koniec roku		
	Liczba osób, do których dotarła informacja o walorach obszaru w wyniku przeprowadzonych działań informacyjno-promocyjnych		osoba	0	1 000	dane własne LGD/na koniec roku		
	Przedsięwzięcia	Grupy docelowe	Sposób realizacji (konkurs, projekt grantowy, operacja własna, projekt współpracy, aktywizacja itp.)	Wskaźniki produktu				
				nazwa	Jednostka	wartość	Źródło	
						początkowa	końcowa 2022	
2.1.1.	Tworzenie nowych obiektów lub podniesienie jakości istniejących, pozwalających na obsługę ruchu turystycznego	-osoby fizyczne, w tym grupy defaworyzowane -przedsiębiorcy, -organizacje pozarządowe, -JST, -podmioty ekonomii społecznej, - osoby prawne, - kościoły i związki wyznaniowe	konkurs	liczba obiektów utworzonych/przebudowanych/zmodernizowanych/wyremontowanych/wyposażonych w wyniku realizacji operacji	szt	0	5	dane własne LGD/na koniec roku
2.2.1.	Organizacja promocji walorów obszaru	-osoby fizyczne, w tym grupy defaworyzowane -przedsiębiorcy, -organizacje pozarządowe, -JST, -podmioty ekonomii społecznej, - osoby prawne, - kościoły i związki wyznaniowe	konkurs, projekt grantowy, aktywizacja	liczba zrealizowanych działań informacyjno-promocyjnych	szt	0	10	dane własne LGD/na koniec roku
SUMA						0	15	

3.0.	CEL OGÓLNY	Poprawa jakości życia mieszkańców obszaru umożliwiająca rozwój kapitału społecznego i ochronę lokalnego dziedzictwa kulturowego i przyrodniczego						
3.1.	CELE SZCZEGÓŁOWE	Odnowa przestrzeni publicznej						
3.2.	CELE SZCZEGÓŁOWE	Wzmacnianie kapitału społecznego obszaru, wspieranie aktywności mieszkańców i organizacji społecznych						
		<i>Wskaźniki oddziaływania dla celu ogólnego</i>	<i>Jednostka miary</i>	stan początkowy 2016 Rok	plan 2022 rok	<i>Źródło danych/sposób pomiaru</i>		
		Liczba nowopowstałych organizacji społecznych i podmiotów ekonomii społecznej	szt	0	5	KRS, ewidencja prowadzona przez		
		Wzrost liczby mieszkańców obszaru	%	0	0,5	dane GUS/na koniec roku		
		<i>Wskaźniki rezultatu dla</i>	<i>Jednostka</i>	stan	plan 2022 rok	<i>Źródło danych/sposób pomiaru</i>		
		Wzrost liczby osób korzystających z obiektów objętych operacjami	osoba	0	20	dane własne LGD/na koniec roku		
		liczba osób uczestniczących w wydarzeniach i inicjatywach zorganizowanych dzięki wsparciu operacji	osoba	0	12 000	dane własne LGD/na koniec roku		
	Przedsięwzięcia / operacje	Grupy docelowe	Sposób realizacji (konkurs, projekt grantowy, operacja własna, projekt współpracy, aktywizacja itp.)	Wskaźniki produktu				
				nazwa	Jednostka	wartość		Źródło
						początkowa	końcowa 2022	
3.2.1.	Inicjatywy propagujące idee współpracy, integracji, kultury i kultywowania lokalnych zwyczajów	-osoby fizyczne, w tym grupy defaworyzowane -przedsiębiorcy, -organizacje pozarządowe, -JST, -podmioty ekonomii społecznej, - osoby prawne, - kościoły i związki wyznaniowe	projekt grantowy, aktywizacja, projekt współpracy	liczba inicjatyw związanych z kultywowaniem tradycji, propagowaniem kultury, idei współpracy i integracji	szt	0	22	dane własne LGD/na koniec roku
3.2.2.	Kreowanie postaw pożądanych społecznie, podnoszenie kompetencji i rozwijanie świadomości mieszkańców, w tym w zakresie ekologii	-osoby fizyczne, w tym grupy defaworyzowane -przedsiębiorcy, -organizacje pozarządowe, -JST, -podmioty ekonomii społecznej, - osoby prawne, - kościoły i związki wyznaniowe	konkurs, projekt grantowy, aktywizacja, projekt współpracy	liczba wydarzeń zrealizowanych w ramach operacji	szt	0	12	dane własne LGD/na koniec roku
SUMA						0	44	

Dodatkowe wskaźniki

Wskaźniki produktu				
nazwa	Jednostka miary	wartość		Źródło danych/sposób
		początkowa	końcowa 2022	
liczba podmiotów,	osoba	0	100	dane własne LGD
liczba szkoleń dla	szt	0	15	dane własne LGD
liczba szkoleń dla	szt	0	20	dane własne LGD

Spójność celów PROW z LSR

1. Wzmacnianie konkurencyjności i innowacyjności lokalnej gospodarki. Działania z PROW: 5.2.1 P1: ułatwianie transferu wiedzy i innowacji w rolnictwie i leśnictwie oraz na obszarach wiejskich, 5.2.2 P2: Zwiększenie rentowności gospodarstw i konkurencyjności wszystkich rodzajów, rolnictwa we wszystkich regionach oraz promowanie innowacyjnych technologii w gospodarstwach i zrównoważonego zarządzania lasami , 5.2.6 P6: Promowanie włączenia społecznego, zmniejszania ubóstwa oraz rozwoju gospodarczego na obszarach wiejskich.
2. Rozwój potencjału turystycznego obszaru. Działania z PROW: 5.2.2 P2: Zwiększenie rentowności gospodarstw i konkurencyjności wszystkich rodzajów rolnictwa we wszystkich regionach oraz promowanie innowacyjnych technologii w gospodarstwach i zrównoważonego zarządzania lasami, 5.2.3 P3: Wspieranie organizacji łańcucha żywnościowego, w tym przetwarzania i wprowadzania do obrotu produktów rolnych, dobrostanu zwierząt oraz zarządzania ryzykiem w rolnictwie, 5.2.6 P6: Promowanie włączenia społecznego, zmniejszania ubóstwa oraz rozwoju gospodarczego na obszarach wiejskich.
3. Poprawa jakości życia mieszkańców obszaru umożliwiająca rozwój kapitału społecznego i ochronę lokalnego dziedzictwa kulturowego i przyrodniczego. Działania z PROW: 5.2.6 P6: Promowanie włączenia społecznego, zmniejszania ubóstwa oraz rozwoju gospodarczego na obszarach wiejskich, 5.2.4 P4: Odtwarzanie, ochrona i wzbogacanie ekosystemów związanych z rolnictwem i leśnictwem.

Tabela 7. Tabela wskaźników

Zidentyfikowane problemy/ wyzwania społecznoekonomiczne			Przedsięwzięcia	Produktu	rezultatu	oddziaływania	Czynniki zewnętrzne mające wpływ na realizację działań i osiągnięcie wskaźników
Małe środki finansowe na rozwój poszczególnych gmin, Brak atrakcji turystycznych o znaczeniu ponadlokalnym, mała ilość miejsc pracy szczególnie dla młodzieży, słabe zaangażowanie młodzieży w życie społeczne, słabo rozwinięta drobna przedsiębiorczość, migracja młodzieży, brak perspektyw dla młodych ludzi	CEL OGÓLNY 1 - Wzmacnianie konkurencyjności i innowacyjności lokalnej gospodarki	CELE SZCZEGÓLNE 1.1.	P.1. Tworzenie warunków do zakładania działalności oraz do poprawy konkurencyjności i innowacyjności lokalnych producentów i usługodawców	liczba podmiotów, które uzyskały wsparcie na rozwój działalności związany z tworzeniem miejsc pracy,	Liczba utworzonych miejsc pracy	Wzrost liczby nowych podmiotów gospodarczych zarejestrowanych w bazie REGON	Wykorzystanie środków unijnych na rozwój, rozbudowa infrastruktury rekreacyjno – turystycznej, rozwój małej przedsiębiorczości, wykorzystanie potencjału młodych ludzi, byłych i obecnych mieszkańców, promocja produktów, wykorzystanie środków zewnętrznych na szkolenie dla młodzieży, pozyskanie inwestorów
				liczba podmiotów, które uzyskały wsparcie na rozwój działalności związany z utrzymaniem miejsc pracy,	liczba utrzymanych miejsc pracy	Liczba podmiotów kontynuujących prowadzenie działalności gospodarczej dzięki uzyskanemu wsparciu	
Zły stan infrastruktury technicznej, niewystarczający stan infrastruktury społecznej, słaba integracja społeczności lokalnej, brak atrakcji turystycznych o znaczeniu ponadlokalnym, ograniczony dostęp do infrastruktury turystyczno – rekreacyjnej, zanieczyszczenie powietrza, słabe zaangażowanie młodzieży w życie społeczne, słaba promocja gmin i LGD, niewystarczająca ilość punktów gastronomicznych, słabo rozwinięta drobna przedsiębiorczość,	CEL OGÓLNY 2	CELE SZCZEGÓLNE 2.1.	Tworzenie nowych obiektów lub podniesienie jakości istniejących, pozwalających na obsługę ruchu turystycznego	liczba obiektów utworzonych/przebudowanych/zmodernizowanych/wyremontowanych/wyposażonych w wyniku realizacji operacji	Wzrost liczby osób korzystających z obiektów objętych operacjami	Wzrost odsetka osób, które deklarują poprawę atrakcyjności turystycznej obszaru LSR	Wykorzystanie środków unijnych na rozwój, poprawa infrastruktury drogowej, rozbudowa infrastruktury rekreacyjno – turystycznej, rozwój małej przedsiębiorczości, poprawa infrastruktury technicznej, np. kanalizacja całego obszaru, wykorzystanie potencjału młodych ludzi, byłych i obecnych mieszkańców, promocja produktów wytwarzanych na terenie LGD, wykorzystanie środków
		CELE SZCZEGÓLNE 2.2.	Organizacja promocji walorów obszaru	liczba zrealizowanych działań informacyjno-promocyjnych	Liczba osób, do których dotarła informacja o walorach obszaru w wyniku przeprowadzonych działań i informacyjno-promocyjnych		
		1.1.1.					
		2.1.1.					
		2.2.1.					

Zidentyfikowane problemy/ wyzwania społecznoekonomiczne			Przedsięwzięcia	Produktu	rezultatu	oddziaływania	Czynniki zewnętrzne mające wpływ na realizację działań i osiągnięcie wskaźników
<p>Zły stan infrastruktury technicznej, niewystarczający stan infrastruktury społecznej, słaba integracja społeczności lokalnej, małe środki finansowe na rozwój poszczególnych gmin, brak atrakcji turystycznych o znaczeniu ponadlokalnym, stan dróg gminnych i powiatowych, ograniczony dostęp do infrastruktury turystyczno – rekreacyjnej, zanieczyszczenie powietrza, mała ilość miejsc pracy szczególnie dla młodzieży, słabe zaangażowanie młodzieży w życie społeczne, słaba promocja gmin i LGD, niewystarczająca ilość punktów gastronomicznych, słabo rozwinięta drobna przedsiębiorczość, słaby dostęp do opieki zdrowotnej, wzrost zjawisk patologicznych, migracja młodzieży,</p>	CEL OGÓLNY 3	CELE SZCZEGÓLNE 3.1.	<p>3.1.1 Poprawa jakości przestrzeni publicznej, w tym tworzenie i rozwój obiektów i miejsc służących zaspokajaniu potrzeb w zakresie kultury, edukacji, sportu i rekreacji</p>	<p>liczba obiektów i miejsc utworzonych/przebudowanych/zmodernizowanych/wyremontowanych/wyposażonych w wyniku realizacji operacji</p>	<p>Wzrost liczby osób korzystających z obiektów objętych operacjami</p>	<p>Liczba nowopowstałych organizacji społecznych i podmiotów ekonomii społecznej</p>	<p>Wykorzystanie środków unijnych na rozwój, poprawa infrastruktury drogowej, rozbudowa infrastruktury rekreacyjno – turystycznej, rozwój małej przedsiębiorczości, poprawa infrastruktury technicznej, np. kanalizacja całego obszaru, wykorzystanie potencjału młodych ludzi, byłych i obecnych mieszkańców, promocja produktów wytwarzanych na terenie LGD, wykorzystanie środków zewnętrznych na szkolenie dla młodzieży,</p>
		CELE SZCZEGÓLNE 3.1.	<p>3.2.1. Inicjatywy propagujące idee współpracy, integracji, kultury i kultywowania lokalnych zwyczajów</p>	<p>liczba inicjatyw związanych z kultywowaniem tradycji, propagowaniem kultury, idei współpracy i integracji</p>	<p>liczba osób uczestniczących w wydarzeniach i inicjatywach zorganizowanych dzięki wsparciu operacji</p>	<p>Wzrost liczby mieszkańców obszaru</p>	<p>wykorzystanie potencjału młodych ludzi, byłych i obecnych mieszkańców, promocja produktów wytwarzanych na terenie LGD,</p>
		CELE SZCZEGÓLNE 3.1.	<p>3.2.2. Kreowanie postaw pożądaných społecznie, podnoszenie kompetencji i rozwijanie świadomości mieszkańców, w tym w zakresie ekologii</p>	<p>liczba wydarzeń zrealizowanych w ramach operacji</p>	<p>Liczba osób uczestniczących w wydarzeniach zorganizowanych w ramach operacji</p>	<p>Liczba nowopowstałych organizacji społecznych i podmiotów ekonomii społecznej</p>	<p>podjęcie działań ekologicznych służących poprawie stanu środowiska naturalnego, pozyskanie inwestorów</p>

VI. SPOSÓB WYBORU I OCENY OPERACJI ORAZ SPOSÓB USTANAWIANIA KRYTERIÓW WYBORU

Dla osiągnięcia przyjętych celów zawartych w LSR przewiduje się działania dotyczące następujących typów operacji:

- operacje realizowane indywidualnie w ramach wniosków składanych przez beneficjentów innych niż LGD i wybieranych przez organ decyzyjny
- projekty grantowe,
- projekty współpracy – 2 projekty krajowe współpracy.

Celem opracowania procedur naboru i oceny operacji jest:

- zapewnienie transparentności i jasności procesu wyboru operacji,
- dostosowanie kryteriów do przyjętych celów i przedsięwzięć,
- zapewnienie zgodności z przepisami regulującymi RLKS,
- zapewnienie wyeliminowania zagrożenia konfliktu interesów
- sprawna realizacja procesu wyboru operacji.

Procedury zostały opracowane przez pracowników biura we współpracy z przedstawicielami Zarządu i Rady oraz poszczególnych gmin członkowskich. Do sformułowania kryteriów oceny wykorzystano informacje pozyskane poprzez partycypacyjne metody na etapie opracowywania Strategii – w szczególności wykorzystano wskazania respondentów ankiet odnośnie preferowanych typów operacji i rodzajów przedsięwzięć uważanych za niewystarczające na omawianym obszarze. Kolejnym źródłem inspiracji do sformułowanych kryteriów była diagnoza obszaru, zdefiniowanie głównych problemów i określenie grup docelowych, w tym defaworyzowanych. Opracowane kryteria są powiązane z celami i grupami docelowymi, do których jest kierowane wsparcie, w zależności od rodzaju beneficjenta, z uwzględnieniem wyników diagnozy i analizy SWOT. Dodatkowo zwrócono uwagę na cele zdefiniowane w PROW, stąd pojawiły się kryteria dotyczące innowacyjności i stopnia ingerencji w środowisko. Szczegółowy opis przyjętej definicji innowacyjności na potrzeby oceny zawiera **rozdział XI**. Lokalne kryteria wyboru publikowane będą na stronie LGD LYSKOR oraz każdorazowo wraz z dokumentacją konkursową wskazaną w ogłoszeniu o naborze.

W przypadku konieczności zmian w kryteriach oceny operacji przewiduje się wykorzystanie ponownie metod partycypacyjnych, tj. ankiet i konsultacji ze społecznością lokalną drogą mailową, telefoniczną i bezpośrednio (podczas dyżurów w biurze). LGD przyjęła procedury odrębnie dla typów operacji. W przypadku procedury wyboru i oceny **operacji realizowanych indywidualnie w ramach wniosków składanych przez beneficjentów innych niż LGD** uregulowane zostały następujące kwestie:

- przygotowanie ogłoszenia o naborze i jego zamieszczanie – projekt ogłoszenia przygotowuje Zarząd Stowarzyszenia/biuro LGD i po jego akceptacji przez **Zarząd Województwa** podaje

ogłoszenie do publicznej wiadomości z wykorzystaniem strony internetowej i tablicy ogłoszeń LGD możliwe jest także dodatkowe upublicznienie na stronach internetowych i tablicach ogłoszeń gmin członkowskich oraz w prasie lokalnej. Wymagane elementy ogłoszenia i dokumenty konkursowe reguluje przyjęta procedura. Dokumentacja konkursowa udostępniana jest poprzez stronę internetową LGD i w biurze LGD;

Sytuacje składania i wycofywania wniosków – wnioski składane są w biurze LGD, sposób postępowania w przypadku wycofania wniosku przez wnioskodawcę; forma składania wniosków została opisana w procedurze; sposób wycofywania uregulowano w procedurze;

- Sposób prowadzenia rejestru wniosków – rejestr prowadzi biuro LGD;
- Wstępna weryfikacja wniosków – zakres weryfikacji i osoba odpowiedzialna za weryfikację wstępną – pracownik biura LGD;
- Przekazanie wniosków do oceny i wyłączenia z oceny i wyboru operacji – wyznaczanie terminu posiedzenia przez Przewodniczącego Rady, składanie przez członków Rady oświadczeń o bezstronności i poufności;
- Ocena merytoryczna i wybór operacji – na posiedzeniu członkowie Rady dokonują oceny operacji względem zgodności z PROW, zgodności z celami Strategii i wg poszczególnych kryteriów lokalnych. Procedura uszczegóławia zasady weryfikacji kart oceny przez komisję skrutacyjną, czuwającą nad przebiegiem procesu oceny i wyboru, poprawnością dokumentacji i zgodności formalnej. Przewodniczący odpowiada za tworzenie list rankingowych, właściwe prowadzenie posiedzeń, sporządzenie protokołu posiedzenia rady, ustalanie kwot wsparcia, sporządzanie listy operacji i uchwał Rady, informowanie o wynikach naboru, ogłaszanie wyników i przekazywanie wniosków do Zarządu Województwa;
- Ustalono zasady postępowania w przypadku rozbieżnych ocen danej operacji przez poszczególnych członków Rady – odpowiednie zapisy znajdują się w procedurach oceny i wyboru w ramach poszczególnych sposobów realizacji operacji. Oceny dokonane przez członków Rady podlegają sprawdzeniu pod kątem istotnych rozbieżności. Za istotną rozbieżność uznaje się ocenę odbiegającą o ponad 50% od średniej arytmetycznej wszystkich ocen danej operacji. Przyjęto, że w przypadku stwierdzenia przez Przewodniczącego Rady istotnych rozbieżności w ocenach w zakresie punktów przyznanych operacji, wzywa on członków Rady, którzy dokonywali danej oceny, do złożenia wyjaśnień i dokonania ewentualnej korekty. W przypadku, gdy nadal istnieją istotne rozbieżności, ocenę uznaną za istotnie rozbieżną odrzuca się. Odpowiednia adnotacja odnośnie przypadków wyjaśniania istotnych rozbieżności w ocenach operacji musi się znaleźć w protokole z oceny i wyboru operacji.
- zasady wnoszenia protestów;

- zasady informowania wnioskodawców o wynikach oceny;
- opiniowanie zmian umowy między wnioskodawcą na Zarządem Województwa;
- publikowanie protokołów;
- zasady zmiany procedury – zmiany procedury będą konsultowane ze społeczeństwem za pośrednictwem strony internetowej LGD i podczas dyżurów w biurze.

Szczegółowy opis kryteriów wraz z możliwymi do uzyskania punktami za ich spełnienie zawiera Karta oceny operacji. Przyjęte kryteria posiadają opis wyjaśniający sposób oceny i wskazujący wymagania konieczne do spełnienia poszczególnego kryterium. Poza tym praktycznie dla każdego kryterium ustalono odpowiednie wartości minimalnej i maksymalnej liczby punktów możliwej do przyznania przez oceniającego. Szczególną uwagę należy zwrócić na projekty związane z rozpoczynaniem działalności gospodarczej. Zgodnie z przepisami wysokość wsparcia maksymalnie może wynosić 100 000 zł, jednak powinna ona być dostosowana do warunków gospodarowania na omawianym obszarze. W związku z tym po analizie diagnozy obszaru i wstępnym określeniu warunków gospodarowania i prowadzenia działalności gospodarczej i poziomie konkurencyjności lokalnych gospodarek określono wysokość wsparcia dla wnioskodawców rozpoczynających prowadzenie działalności gospodarczych w wysokości 50 000,00 zł.

Dla **projektów grantowych** opracowano procedurę oceny i wyboru oraz rozliczania, monitoringu i kontroli grantobiorców. Procedura reguluje następujące zagadnienia:

- przygotowanie ogłoszenia o naborze i jego zamieszczanie wraz z regulaminem naboru;
- Sytuacje składania i wycofywania wniosków – formy składania wniosków; sposób postępowania w przypadku wycofania wniosku przez wnioskodawcę;
- Kontrola wymogów formalno– merytorycznych wniosku – wykonuje pracownik Biura w oparciu o opracowaną check-listę;
- Przekazanie wniosków do oceny i wyłączenia z oceny i wyboru grantobiorców – Przewodniczący zwołuje posiedzenie, członkowie składają oświadczenia o bezstronności i poufności;
- Ocena i wybór grantobiorców – ocena operacji przez członków Rady wg poszczególnych merytorycznych kryteriów, sprawdzenie parytetów na etapie poszczególnych ocen, wzory kart oceny, termin oceny, zasady weryfikacji kart oceny przez osobę odpowiedzialną, tworzenie wstępnego rankingu grantobiorców, zasady prowadzenia posiedzeń, elementy protokołu posiedzenia rady, ustalanie kwot wsparcia, sporządzanie listy grantobiorców przez Przewodniczącego Rady, zasady wzywiania wnioskodawcy do uzupełnień w złożonym wniosku, informacja o wyniku oceny
- Ustalono zasady postępowania w przypadku rozbieżnych ocen danej operacji przez poszczególnych członków Rady – odpowiednie zapisy znajdują się w procedurach oceny i wyboru

w ramach poszczególnych sposobów realizacji operacji. Oceny dokonane przez członków Rady podlegają sprawdzeniu pod kątem istotnych rozbieżności. Za istotną rozbieżność uznaje się ocenę odbiegającą o ponad 50% od średniej arytmetycznej wszystkich ocen danej operacji. Przyjęto, że w przypadku stwierdzenia przez Przewodniczącego Rady istotnych rozbieżności w ocenach w zakresie punktów przyznanych operacji, wzywa on członków Rady, którzy dokonywali danej oceny, do złożenia wyjaśnień i dokonania ewentualnej korekty. W przypadku, gdy nadal istnieją istotne rozbieżności, ocenę uznaną za istotnie rozbieżną odrzuca się. Odpowiednia adnotacja odnośnie przypadków wyjaśniania istotnych rozbieżności w ocenach operacji musi się znaleźć w protokole z oceny i wyboru operacji.;

- procedura odwoławcza – wnoszenie odwołania, weryfikacja odwołania przez Radę, ew. wprowadzanie zmian na liście grantobiorców w wyniku odwołania;
- publikacja ostatecznej listy grantobiorców – biuro LGD zamieszcza listę na swojej stronie internetowej;
- przekazanie dokumentów do Samorządu Województwa (wnioski oraz dokumentacja Rady z naboru);
- Przypadek unieważnienia konkursu, forma informowania o unieważnieniu;
- Przygotowanie, zawarcie i aneksowanie umów z grantobiorcami – elementy umowy powierzenia grantu
- Weryfikacja wykonania zadań i rozliczanie realizacji operacji – obowiązki grantobiorcy w zakresie prowadzenia dokumentacji, w tym księgowej, składanie wniosków o płatność przez grantobiorcę,
- Monitoring, kontrola i udzielanie informacji
- archiwizowanie dokumentacji;
- zasady zmiany procedury.

Szczegółowy opis kryteriów wraz z możliwymi do uzyskania punktami za ich spełnienie zawiera Karta oceny operacji. Grupa zakłada zrealizowanie projektów grantowych w ramach przedsięwzięciach **3.2.1 i 3.2.2.**

LGD planuje realizację dwóch **projektów współpracy** krajowej. Zakłada się, że projekty będą się wpisywać w cel szczegółowy 3.2:

- pierwszy przewiduje realizację projektu związanego z kultywowaniem lokalnych tradycji i zwyczajów oraz promowaniem idei współpracy;
- drugi przewiduje realizację projektu związanego z promowaniem postaw przedsiębiorczych wśród młodzieży.

		KARTA OCENY OPERACJI wg lokalnych kryteriów wyboru Rada Lokalnej Grupy Działania LYSKOR		
POSIEDZENIE RADY NUMER:				
NUMER WNIOSKU:	IMIĘ i NAZWISKO lub NAZWA WNIOSKODAWCY:			
NAZWA / TYTUŁ WNIOSKOWANEJ OPERACJI:				
Cel ogólny LSR		<input type="checkbox"/> CO2 Rozwój potencjału turystycznego obszaru <input type="checkbox"/> CO3 Poprawa jakości życia mieszkańców obszaru umożliwiającą rozwój kapitału społecznego i ochronę lokalnego dziedzictwa kulturowego i przyrodniczego		
LOKALNE KRYTERIA WYBORU		PUNKTACJA		PRZYZNANA OCENA
1	Innowacyjność	Operacja ma innowacyjny charakter w odniesieniu do:		
		1 pkt - nowego produktu lub usługi		
		1 pkt - nowej formy lokalnej współpracy		
		1 pkt - nowej organizacji i zarządzania		
		1 pkt - nowego sposobu lub zasięgu promocji		
0 pkt – operacja nie zawiera elementu innowacyjności				
2	Zasięg obszarowy oddziaływania	3 pkt – wpływ na cały obszar objęty LSR (5 gmin)		
		2 pkt – wpływa na min. 2 gminy		
		1 pkt – wpływa na 1 gminę		
		0 pkt – wpływa wyłącznie na wnioskodawcę		
3	Szacowana liczba odbiorców operacji	2 pkt – powyżej 20 osób		
		1 pkt – od 1 do 19		
		0 pkt – angażuje wyłącznie wnioskodawcę		
4	Wpływ na poprawę sytuacji w dziedzinach uznanych w LSR za priorytetowe	2 pkt – w zakresie turystyki i rekreacji		
		2 pkt – w zakresie infrastruktury technicznej		
		2 pkt – w zakresie polityki ekologicznej		
		2 pkt - w zakresie dziedzictwa kulturowego		
0 pkt – żaden z wyżej wskazanych				
5	Stopień wykorzystywania zasobów wewnętrznych obszaru	1 pkt zasoby historyczno - kulturowe		
		1 pkt - zasoby przyrodnicze		
		1 pkt – aktywność społeczną lub gospodarczą mieszkańców		
		0 pkt – żaden z wyżej wskazanych		
SUMA PUNKTÓW				
IMIĘ i NAZWISKO CZŁONKA RADY:				
MIEJSCE:		DATA:	PODPIS:	
PODPIS SEKRETARZA POSIEDZENIA RADY				

INSTRUKCJA WYPEŁNIANIA KARTY:

- Pola zaciemnione wypełnia biuro LGD, pola białe wypełnia oceniający
- Pola białe wypełnia Członek Rady biorący udział w ocenie zgodności wg. lokalnych kryteriów wyboru
- Kartę należy wypełnić piórem lub długopisem
- Wszystkie rubryki muszą być wypełnione.
- W punktach od 1.1 do 1.N należy wpisać przyznaną liczbę punktów
- Nie wpisanie imienia, nazwiska, miejsca, daty i podpisu skutkuje nieważnością karty
- W kryterium 1, 4 i 5 dopuszcza się sumowanie poszczególnych punktów. W kryterium 2 i 3 punkty nie sumują się. Maksymalna liczba punktów do zdobycia wynosi 20.

		KARTA OCENY OPERACJI wg lokalnych kryteriów wyboru Rada Lokalnej Grupy Działania LYSKOR			
POSIEDZENIE RADY NUMER:					
NUMER WNIOSKU:		IMIĘ i NAZWISKO lub NAZWA WNIOSKODAWCY:			
NAZWA / TYTUŁ WNIOSKOWANEJ OPERACJI:					
Cel ogólny LSR		CO1 Wzmacnianie konkurencyjności i innowacyjności lokalnej gospodarki			
LOKALNE KRYTERIA WYBORU		PUNKTACJA		PRZYZNANA OCENA	
1	Innowacyjność	Operacja ma innowacyjny charakter w odniesieniu do:			
		1 pkt - nowego produktu lub usługi			
		1 pkt - nowej formy lokalnej współpracy			
		1 pkt - nowej organizacji i zarządzania			
		1 pkt - nowego sposobu lub zasięgu promocji			
0 pkt – operacja nie zawiera elementu innowacyjności					
2	Rodzaj działalności	2 pkt – turystyka lub rekreacja			
		2 pkt – produkty lub usługi lokalne			
		2 pkt – działalność kulturalna lub społeczna			
		0 pkt – żaden z wyżej wskazanych			
3	Liczba nowych lub utrzymanych miejsc pracy	3 pkt – więcej niż 3			
		2 pkt – 2 lub 3			
		1 pkt – 1			
4	Stopień realizacji celów LSR	2 pkt – powyżej 2 celów szczegółowych			
		1 pkt – 2 cele szczegółowe			
		0 pkt – 1 cel szczegółowy			
5	Oddziaływanie operacji	3 pkt. – operacja oddziałuje na osoby z grup defaworyzowanych			
		0 pkt. – operacja nie oddziałuje na osoby z grup defaworyzowanych			
		SUMA PUNKTÓW			
IMIĘ i NAZWISKO CZŁONKA RADY:					
MIEJSCE:		DATA:		PODPIS:	
PODPIS SEKRETARZA POSIEDZENIA RADY					

- **INSTRUKCJA WYPEŁNIANIA KARTY:**

- Pola zaciemnione wypełnia biuro LGD, pola białe wypełnia oceniający
- Pola białe wypełnia Członek Rady biorący udział w ocenie zgodności wg. lokalnych kryteriów wyboru
- Kartę należy wypełnić piórem lub długopisem
- Wszystkie rubryki muszą być wypełnione.
- W punktach od 1.1 do 1.N należy wpisać przyznaną liczbę punktów
- Nie wpisanie imienia, nazwiska, miejsca, daty i podpisu skutkuje nieważnością karty
- W kryterium 1 i 2 dopuszcza się sumowanie poszczególnych punktów. W kryterium 3, 4 i 5 punkty nie sumują się. Maksymalna liczba punktów do zdobycia wynosi 18.

VII. PLAN DZIAŁANIA

CEL OGÓLNY nr1	Lata	2016-2018			2019-2021			2022 -2023			RAZEM 2016-2023		Program	Poddziałanie/z akres Programu
	Nazwa wskaźnika	Wartość z jednostką miary	% realizacji wskaźnika narastająco	Planowane wsparcie (zł)	Wartość z jednostką miary	% realizacji wskaźnika narastająco	Planowane wsparcie (zł)	Wartość z jednostką miary	% realizacji wskaźnika narastająco	Planowane wsparcie (zł)	Razem wartość wskaźników	Razem planowane wsparcie (zł)		
Cel szczegółowy 1.1.												PROW		
I.1.1.	liczba podmiotów, które uzyskały wsparcie na rozwój działalności z wiązany z tworzeniem miejsc pracy,	12	40,00%	600 000,00	12	80,00%	600 000,00	6	100,00%	300 000,00	30	1 500 000,00	PROW	Realizacja LSR
I.1.1.	liczba podmiotów, które uzyskały wsparcie na rozwój działalności z wiązany z utrzymaniem miejsc pracy,	6	30,00%	450 000,00	10	80,00%	750 000,00	4	100,00%	300 000,00	20	1 500 000,00	PROW	Realizacja LSR
Razem cel szczegółowy 1.1.				1 050 000,00		1 350 000,00				600 000,00		3 000 000,00		
Wskaźnik rezultatu				1 050 000,00		1 350 000,00				600 000,00		3 000 000,00	PROW	
	Liczba utworzonych miejsc pracy	12	40,00%	600 000,00	12	80,00%	600 000,00	6	100,00%	300 000,00	30	1 500 000,00	PROW	Realizacja LSR
	liczba utrzymanych miejsc pracy	6	30,00%	450 000,00	10	80,00%	750 000,00	4	100,00%	300 000,00	20	1 500 000,00	PROW	Realizacja LSR
Razem cel ogólny 1				1 050 000,00		1 350 000,00				600 000,00		3 000 000,00		

CEL OGÓLNY nr 2	Lata	2016-2018			2019-2021			2022 -2023			RAZEM 2016-2023		Program	Poddziałanie/z akres Programu
	Nazwa wskaźnika	Wartość z jednostką miary	% realizacji wskaźnika narastająco	Planowane wsparcie(zł)	Wartość z jednostką miary	% realizacji wskaźnika narastająco	Planowane wsparcie(zł)	Wartość z jednostką miary	% realizacji wskaźnika narastająco	Planowane wsparcie(zł)	Razem wartość wskaźników	Razem planowane wsparcie (zł)		
Cel szczegółowy 2.1.												PROW		
2.1.1.	liczba obiektów utworzonych/przebudowanych/zmodernizowanych/wyremontowanych/wyposażonych w wyniku realizacji operacji	1	20,00%	30000	3	80,00%	90000	1	100,00%	30000	5	150 000,00	PROW	Realizacja LSR
Razem cel szczegółowy 2.1.				30000			90000			30000		150 000,00		
Wskaźnik rezultatu 2.1.				30000			90000			30000		150 000,00	RPO	
	Wzrost liczby osób korzystających z obiektów objętych operacjami	20	20,00%	30000	60	80,00%	90000	20	100,00%	30000	100	150 000,00	PROW	Realizacja LSR
Cel szczegółowy 2.2.												PROW		
2.2.1.	liczba zrealizowanych działań informacyjno-promocyjnych	5	38,46%	70000	5	76,92%	70000	3	100,00%	40000	13	180000	PROW	Realizacja LSR, aktywizacja
Razem cel szczegółowy 2				70000			70000			40000		180000		
Wskaźnik rezultatu				70000			70000			40000		180000	RPO	
	Liczba osób, do których dotarła informacja o walorach obszaru w wyniku przeprowadzonych działań informacyjno-promocyjnych	345	34,50%	70000	345	69,00%	70000	310	100,00%	40000	1000	180000	PROW	Realizacja LSR, aktywizacja
Razem cel ogólny 2				100 000,00			160 000,00			70 000,00		330 000,00		

CEL OGÓLNY nr 3	Lata	2016-2018			2019-2021			2022-2023			RAZEM 2016-2023		Program	Poddziałanie/zakres Programu
	Nazwa wskaźnika	Wartość z jednostką miary	% realizacji wskaźnika narastająco	Planowane wsparcie (zł)	Wartość z jednostką miary	% realizacji wskaźnika narastająco	Planowane wsparcie (zł)	Wartość z jednostką miary	% realizacji wskaźnika narastająco	Planowane wsparcie (zł)	Razem wartość wskaźników	Razem planowane wsparcie (zł)		
Cel szczegółowy 3.2.												PROW/RPO		
3.2.1.	liczba inicjatyw związanych z kultywowaniem tradycji, propagowaniem kultury, idei współpracy i integracji	12	55%	190000	10	100,00%	100000	0	100,00%	0	22	290000	PROW	Realizacja LSR, aktywizacja, projekt współpracy
3.2.2.	liczba wydarzeń zrealizowanych w ramach operacji	6	50%	90000	6	100,00%	60000	0	100,00%	0	12	150000	PROW	Realizacja LSR, aktywizacja, projekt współpracy
Razem cel szczegółowy 3.2.				280000		160000		0		440000				
Wskaźnik rezultatu 3.2.				280000		160000		0		440000			PROW	
	liczba osób uczestniczących w wydarzeniach i inicjatywach zorganizowanych dzięki wsparciu operacji	2000	50%	280000	2000	100,00%	160000		100,00%	0	4000	440000	PROW	Realizacja LSR, aktywizacja
Razem cel ogólny 3				1 080 000,00		1 760 000,00		0,00		2 840 000,00				
Razem LSR				2 230 000,00		3 270 000,00		670 000,00		6 170 000,00				
Razem planowane wsparcie na przedsięwzięcia dedykowane tworzeniu i utrzymaniu miejsc pracy w ramach poddziałania Realizacja LSR PROW												50,00%		

VIII. BUDŻET LSR

Tabela 8. Wysokość wsparcia finansowego EFSI w ramach LSR w poszczególnych latach:

Rok	PROW	RPO		PO RYBY	Razem EFSI
		EFS	EFRR		
2016	1 446 300,00				1 446 300,00
2017	1 134 587,00				1 134 587,00
2018	879 113,00				879 113,00
2019	1 646 000,00				1 646 000,00
2020	1 234 587,00				1 234 587,00
2021	889 413,00				889 413,00
2022	240 000,00				240 000,00
2023	100 000,00				100 000,00
RAZEM 2016/2023	7 570 000,00				7 570 000,00

Tabela 9. Wysokość wsparcia finansowego EFSI w ramach LSR w ramach poszczególnych poddziałań

Zakres wsparcia	Wsparcie finansowe (PLN)					Razem EFSI
	PROW	RPO		PO RYBY	Fundusz wiodący	
		EFS	EFRR			
Realizacja LSR (art. 35 ust. 1 lit. b rozporządzenia nr 1303/2013)	6 000 000,00					6 000 000,00
Współpraca (art. 35 ust. 1 lit. c rozporządzenia nr 1303/2013)	120 000,00					120 000,00
Koszty bieżące (art. 35 ust. 1 lit. d rozporządzenia nr 1303/2013)	1 400 000,00					1 400 000,00
Aktywizacja (art. 35 ust. 1 lit. e rozporządzenia nr 1303/2013)	50 000,00					50 000,00
Razem	7 570 000,00					7 570 000,00

Tabela 10. Plan finansowy w zakresie poddziałania 19.2 PROW 2014-2020

	Wkład EFRROW	Budżet Państwa	Wkład będący wkładem krajowych środków publicznych	RAZEM
Beneficjenci inni niż jednostki sektora finansów publicznych	2 290 680,00	1 309 320,00		3 600 000,00
Beneficjenci będący jednostkami sektora finansów publicznych	1 527 120,00		872 880,00	2 400 000,00
Razem	3 817 800,00	1 309 320,00	872 880,00	6 000 000,00

IX. PLAN KOMUNIKACJI

Wprowadzenie

Komunikacja w procesie tworzenia i wdrażania Lokalnej Strategii Rozwoju jest warunkiem koniecznym w osiągnięciu założonych celów. Plan komunikacji jest pewną formą narzędzia, dotyczącego konkretnych działań i projektów i stanowi element planu działania Lokalnych Grup Działania.

Cele działań komunikacyjnych

Celem głównym opracowania Planu komunikacji jest określenie ram przekazywania informacji, jak również, zbudowanie spójnego i afirmatywnego wizerunku działania Lokalnych Grup Działania. Określenie zakresu Planu komunikacji warunkuje oszacowanie konkretnych działań w odwołaniu do zaplanowanych celów LSR na lata 2014-2020. Do działań społecznych zaliczyć można integrację społeczną, natomiast do działań gospodarczych ujmuje się zwiększenie liczby przedsiębiorstw.

Grupy docelowe

W ramach Planu komunikacji określone zostały grupy docelowe, do których kierowane są poszczególne działania komunikacyjne, wynikające z LSR i zapisanych tam, celach ogólnych i szczegółowych. Wśród tych grup docelowych wyróżnia się m.in. przedsiębiorców, organizacje pozarządowe, jednostki samorządu terytorialnego, mieszkańców, grupy defaworyzowane oraz reprezentantów danych branż, np. rolnicy.

Rodzaje działań i środków komunikacji

W ramach zaplanowanych działań komunikacyjnych, zaplanowano określone działania informacyjno-promocyjne, powiązane z Lokalną Strategią Rozwoju.

- **Kampanie informacyjne** - w ramach kampanii informacyjnych wykorzystane zostaną środki masowego przekazu oraz media społecznościowe, pozwalające dotrzeć w swoich działaniach do jak największej grupy odbiorców. Ma to na celu przekazanie kluczowych informacji, w jak najbardziej sprawny sposób, do mieszkańców oraz beneficjentów w zakresie LSR.
- **Materiały informacyjne promocyjne i szkoleniowe** - przekazanie materiałów informacyjnych przyczyni się do łatwiejszego i bardziej skutecznego w odbiorze zapoznania się z zasadami funkcjonowania LSR. W tym celu wykorzystane zostaną zarówno materiały drukowane, jak i w formie elektronicznej, co zapewni większą skuteczność do ich dotarcia.

- **Spotkania informacyjno-konsultacyjne, konferencje** - spotkania oraz konferencje stanowią formę doradczą dla potencjalnych beneficjentów, co przyczynia się do sprawniejszego rozwiązywania, możliwie zaistniałych problemów.
- **Okazjonalne imprezy masowe** - służą lepszej promocji działań w ramach LSR oraz przyczyniają się do wzmożonej integracji mieszkańców.
- **Strony internetowe** - umożliwiają prezentację dokumentów związanych ze wdrażaniem LSR, jak również, służą bieżącemu informowaniu m.in. o terminach naboru, konkursach oraz wysokości wsparcia projektów.

Plan komunikacji

Cele główne komunikacji są adekwatne do celów strategicznych LSR. W szczególności cele związane będą z: celem głównym LSR, celami komunikacyjnymi, adresatami działań, środkami przekazywania informacji, wypracowanymi wskaźnikami oraz efektywnością. Opracowanie Planu komunikacji przyczyni się do lepszego przekazywania informacji dla grup najbardziej zainteresowanych, co zdeterminuje pozytywne efekty wdrażania LSR. Szczegółowe informacje, jakie należy uwzględnić w przypadku prowadzonych przedsięwzięć znajdują zapis w Tabeli 12 – będącej załącznikiem do niniejszego Planu komunikacji w ujęciu lat 2016-2020.

Cel główny LSR 1: Wzmacnianie konkurencyjności i innowacyjności lokalnej gospodarki

Cel komunikacyjny do celu głównego LSR: Podniesienie świadomości mieszkańców w zakresie rozwoju gospodarczym obszaru.

Grupy docelowe: Przedsiębiorstwa, mieszkańcy.

Efekty: Efekty, jakie planuje się uzyskać to m.in. zwiększenie liczby nowo utworzonych przedsiębiorstw oraz wzrost liczby miejsc pracy.

Cel główny LSR 2: Rozwój potencjału turystycznego obszaru

Cel komunikacyjny do celu głównego LSR: Poszerzenie informacji mieszkańców w zakresie konkurencyjności obszaru oraz realizacja promocji terytorialnej.

Grupy docelowe: Organizacje pozarządowe, mieszkańcy, przedsiębiorstwa oraz podmioty zewnętrzne.

Efekty: Poprzez działania promocyjne oraz społeczne, w postaci organizacji imprez masowych, zwiększona zostanie wiedza mieszkańców w zakresie walorów terytorialnych, co przyczynia się do uzyskania ogólnego, pozytywnego wizerunku obszaru.

W ramach zaplanowania działań w ujęciu Planu komunikacji, istotne jest aby ocenić ostateczną skuteczność stosowanych działań i projektów. Dobrym sposobem sprawdzenia skuteczności podjętych interwencji jest wdrożenie procesów ewaluacyjnych i procesów

sprawozdawczości. Oszacowanie dobrych praktyk, w ramach przekazywania informacji i komunikowania się, przyczynia się do określenia korzystnych i wartych rozpowszechnienia działań informacyjno-promocyjnych w perspektywie lat 2014-2020 (dla Planu komunikacji 2016-2020). Warty uwagi jest również fakt, aby określić i opracować innowacyjne działania, stanowiące przykłady dobrych praktyk w ramach upowszechniania informacji o LSR. Plan komunikacji określony jest zgodnie z harmonogramem działań w ramach LSR, co przyczynia się do spójności i adekwatności tych przedsięwzięć.

Cel główny LSR 3: Poprawa jakości życia mieszkańców obszaru umożliwiająca rozwój kapitału społecznego i ochronę lokalnego dziedzictwa kulturowego i przyrodniczego

Cel komunikacyjny do celu głównego LSR: Aktywizacja oraz integracja mieszkańców oraz zwiększenie zaangażowania mieszkańców w ujęciu aplikowania o środki publiczne.

Grupy docelowe: Mieszkańcy, beneficjenci projektów, przedsiębiorstwa, organizacje pozarządowe.

Efekty: Wyższa wartość kapitału społecznego, zwiększenie wiedzy o środkach pochodzących ze źródeł publicznych, większa integracja mieszkańców i podejmowanie wspólnych działań.

Działania komunikacyjne i efekty ich wdrażania

Każdy Plan komunikacji określa pewne cele, które należy wskazać w ramach dalszych inicjatyw w stosunku do przekazywania informacji dla danych grup docelowych. Jest to istotne z uwagi na świadomość podejmowanych działań oraz ich wysokiej skuteczności. Proces ten jest kluczowy dla spójności oraz adekwatności przedsięwzięć w ujęciu LSR. Należy bowiem koncentrować się również na odpowiedzialności LGD w prowadzeniu inicjatyw komunikacyjnych. Kluczową rolę pełni tutaj monitoring działań, umożliwiający określenie pozytywnych lub negatywnych, aspektów realizacyjnych. Informacje uzyskane dzięki tym działaniom, w przypadku problemów z wdrażaniem poszczególnych operacji, mogą stać się podstawą do wdrożenia programu naprawczego.

Podsumowanie

Plan komunikacji zakłada prowadzenie wszelakich inicjatyw, umożliwiających poprawne i sprawne przekazywanie informacji, kluczowych z punktu widzenia potrzeb mieszkańców lub beneficjentów projektu. Ponadto, Plan ten precyzyjnie określa planowane przedsięwzięcia, co dodatkowo stanowi wartość dodaną w ramach spójności przekazywania informacji. Powiązanie działań komunikacyjnych z celami LSR stanowi bogate źródło zasadnych inicjatyw, przyczyniających się do rozwoju społeczno-gospodarczego obszaru.

Tabela 11. Plan komunikacji – cele, działania, środki i narzędzia komunikacji, adresaci działań oraz wskaźniki pomiaru

Termin	Cel komunikacji	Działanie komunikacyjne	Adresaci	Środki/narzędzia komunikacji	Wskaźniki planu komunikacji
I połowa 2016	Poinformowanie potencjalnych wnioskodawców o LSR, jej celach, zasadach przyznawania dofinansowania, typach operacji, które będą miały największe szanse wsparcia z budżetu LSR, procedurach oceny i wyboru operacji.	Kampania informacyjna o głównych założeniach LSR 2014-2020.	Potencjalni wnioskodawcy, w tym głównie przedsiębiorcy, organizacje pozarządowe, mieszkańcy obszaru, grupy defaworyzowane.	Artykuły w prasie lokalnej oraz w mediach lokalnych. Artykuły w mediach społecznościowych. Artykuły na stronach internetowych LGD.	Liczba artykułów zamieszczonych w mediach lokalnych. Liczba artykułów w mediach społecznościowych. Liczba artykułów na stronach internetowych LGD.
I połowa 2016	Pozyskanie informacji zwrotnej nt. trafności doboru sposobu informowania o LSR.	Badanie trafności doboru sposobu prezentowania informacji oraz zainteresowania uczestnictwem w działaniach LGD.	Potencjalni wnioskodawcy, w tym głównie przedsiębiorcy, organizacje pozarządowe, mieszkańcy obszaru, grupy defaworyzowane.	W przypadku artykułów prasowych: ankieta internetowa zamieszczona na portalu LG. W przypadku spotkań: ankieta audytoryjna.	Liczba ankiet internetowych zamieszczona na portalu LG. Liczba ankiet adekwatna do liczby spotkań
I połowa 2016	Poinformowanie potencjalnych beneficjentów na temat założeń i możliwości skorzystania ze środków LEADER na tworzenie lub rozwój działalności gospodarcze.	Kampania informacyjna.	Potencjalni wnioskodawcy, w tym głównie przedsiębiorcy, organizacje pozarządowe, mieszkańcy obszaru, grupy defaworyzowane.	Artykuły płatne w prasie lokalnej, mediach lokalnych; spoty radiowe, informacje na portalu LGD i UG; ogłoszenia w siedzibach instytucji; portalach społecznościowych Poczta elektroniczna (baza danych potencjalnych wnioskodawców). Informacje przekazywane do Lokalnego Punktu Informacyjnego Funduszy Europejskich.	Liczba artykułów płatnych w prasie lokalnej, mediach lokalnych; Liczba spotów radiowych, Liczba informacji na portalu LGD i UG; Liczba ogłoszeń w siedzibach instytucji; Liczba zamieszczonych informacji na portalach społecznościowych Liczba (baz danych potencjalnych wnioskodawców). Liczba informacje przekazywanych do Lokalnego Punktu Informacyjnego Funduszy Europejskich.
I połowa 2016	Poinformowanie o szkoleniach realizowanych w ramach celów 1,2,3 na lata 2016-2018 i rozpoczęciu	Kampania informacyjna.	Osoby ze zdefiniowanych grup defaworyzowanych; Animatorzy zajęć w obiektach publicznych; Potencjalni wnioskodawcy,	Artykuły płatne w prasie lokalnej, mediach lokalnych; spoty radiowe, informacje na portalu LGD i UG;	Liczba artykułów płatnych w prasie lokalnej, mediach lokalnych; Liczba spotów radiowych, Liczba informacji na portalu LGD i UG; Liczba ogłoszeń w siedzibach instytucji;

6	naborów na te szkolenia.		zainteresowani tworzeniem mikroprzedsiębiorstw i rozwojem działalności gospodarczej; organizacje społeczne, społeczność lokalna.	ogłoszenia w siedzibach instytucji; portalach społecznościowych Poczta elektroniczna (baza danych potencjalnych wnioskodawców). Informacje przekazywane do Lokalnego Punktu Informacyjnego Funduszy Europejskich.	Liczba zamieszczonych informacji na portalach społecznościowych Liczba (baz danych potencjalnych wnioskodawców). Liczba informacje przekazywanych do Lokalnego Punktu Informacyjnego Funduszy Europejskich.
II poł ow a 201 6	Poinformowanie potencjalnych wnioskodawców o zasadach pozyskiwania środków w celu 1,2.	Spotkania Informacyjno-konsultacyjne, dotyczące zasad opracowywania wniosków na poszczególne przedsięwzięcia realizowane w latach 2016-18.	Potencjalni wnioskodawcy, w tym głównie przedsiębiorcy, osoby fizyczne chcący działalność gospodarczą, rolnicy, osoby z grup defaworyzowanych.	Spotkania. Bezpośrednie, prezentacje, materiały informacyjne.	Liczba spotkań informacyjno-konsultacyjnych Liczba odbytych prezentacji Liczba przekazanych materiałów informacyjnych
II poł ow a 201 6	Poinformowanie o terminach przyjmowania wniosków aplikacyjnych w ramach operacji w celach 1,2,3 planowanych na lata 2016-2018.	Kampania informacyjna.	Potencjalni wnioskodawcy, zainteresowani tworzeniem lub rozwojem działalności gospodarczej, w tym ze zdefiniowanych grup defaworyzowanych, organizacje pozarządowe, mieszkańcy obszaru.	Artykuły w bezpłatnej prasie lokalnej, mediach lokalnych; na portalu LGD i UG; portalach społecznościowych. Powiatowy Urząd Pracy; ogłoszenia w siedzibach instytucji; Poczta elektroniczna (baza danych potencjalnych wnioskodawców). Informacje przekazywane do Lokalnego Punktu Informacyjnego Funduszy Europejskich.	Liczba artykułów w bezpłatnej prasie lokalnej, mediach lokalnych; Liczba informacji na portalu LGD i UG oraz portalach społecznościowych. Liczba ogłoszeń w Powiatowym Urzędzie Pracy; Liczba ogłoszeń w siedzibach instytucji; Liczba (baz danych potencjalnych wnioskodawców). Liczba informacje przekazywanych do Lokalnego Punktu Informacyjnego Funduszy Europejskich.
I poł ow a 201 7	Pozyskanie informacji zwrotnej dotyczącej oceny jakości pomocy świadczonej przez LGD pod kątem przeprowadzenia ew. korekt w tym zakresie, np. dodatkowego przeszkolenia osób udzielających pomocy,	Badanie satysfakcji wnioskodawców dot. jakości pomocy świadczonej przez LGD na etapie przygotowania wniosków aplikacyjnych o wsparcie projektowanych działań.	Wnioskodawcy w poszczególnych zakresach operacji.	Ankieta skierowana drogą elektroniczną na adresy e-mail Wnioskodawców.	Liczba ankiet skierowanych drogą elektroniczną na adresy wnioskodawców

	doskonalenia umiejętności komunikacyjnych.				
I połowa 2017	Poinformowanie potencjalnych wnioskodawców o zasadach pozyskiwania środków w celu 1,2,3.	Spotkania Informacyjno-konsultacyjne dotyczące zasad opracowywania wniosków na poszczególne przedsięwzięcia realizowane w latach 2016-2018.	Potencjalni wnioskodawcy, zainteresowani tworzeniem lub rozwojem działalności gospodarczej, w tym ze zdefiniowanych grup defaworyzowanych, organizacje pozarządowe, mieszkańcy obszaru.	Spotkania Bezpośrednie, prezentacje, materiały informacyjne.	Liczba spotkań informacyjno-konsultacyjnych Liczba odbytych prezentacji Liczba przekazanych materiałów informacyjnych
II połowa 2017	Poinformowanie o terminach przyjmowania wniosków aplikacyjnych w ramach operacji w 1,2,3 planowanych na lata 2016-2018.	Kampania informacyjna.	Potencjalni wnioskodawcy, zainteresowani tworzeniem lub rozwojem działalności gospodarczej, w tym ze zdefiniowanych grup defaworyzowanych, organizacje pozarządowe, mieszkańcy obszaru.	Artykuły w bezpłatnej prasie lokalnej, mediach lokalnych; na portalu LGD i UG; portalach społecznościowych; Powiatowy Urząd Pracy; ogłoszenia w siedzibach instytucji; Poczta elektroniczna (baza danych potencjalnych wnioskodawców); Informacje przekazywane do Lokalnego Punktu Informacyjnego Funduszy Europejskich.	Liczba artykułów w bezpłatnej prasie lokalnej, mediach lokalnych; Liczba informacji na portalu LGD i UG oraz portalach społecznościowych. Liczba ogłoszeń w Powiatowym Urzędzie Pracy; Liczba ogłoszeń w siedzibach instytucji; Liczba (baz danych potencjalnych wnioskodawców). Liczba informacje przekazywanych do Lokalnego Punktu Informacyjnego Funduszy Europejskich.
I połowa 2018	Poinformowanie potencjalnych beneficjentów na temat założeń i możliwości skorzystania ze środków LEADER na tworzenie lub rozwój działalności gospodarczej.	Kampania informacyjna.	Potencjalni wnioskodawcy, w tym głównie przedsiębiorcy, rolnicy, mieszkańcy obszaru, grupy defaworyzowane.	Artykuły płatne w prasie lokalnej, mediach lokalnych; spoty radiowe, informacje na portalu LGD i UG; ogłoszenia w siedzibach instytucji; portalach społeczno. Poczta elektroniczna (baza danych potencjalnych wnioskodawców); Informacje przekazywane do Lokalnego Punktu Informacyjnego Funduszy Europejskich.	Liczba artykułów płatnych w prasie lokalnej, mediach lokalnych; Liczba spotów radiowych, Liczba informacji na portalu LGD i UG; Liczba ogłoszeń w siedzibach instytucji; Liczba zamieszczonych informacji na portalach społecznościowych Liczba (baz danych potencjalnych wnioskodawców). Liczba informacje przekazywanych do Lokalnego Punktu Informacyjnego Funduszy Europejskich.

I poł ow a 201 8	Poinformowanie o tematyce i terminach szkoleń realizowanych w ramach celów 1,2,3 na lata 2019-2021 i rozpoczęciu naborów na te szkolenia.	Kampania informacyjna.	Głównie: Osoby Ze zdefiniowanych grup defaworyzowanych; Potencjalni wnioskodawcy; zainteresowani tworzeniem mikroprzedsiębiorstw lub rozwojem działalności gospodarczej; organizacje społeczne, społeczność lokalna.	Artykuły w prasie lokalnej, mediach lokalnych; na portalu LGD i UG; portalach społecznościowych Poczta elektroniczna (baza danych potencjalnych wnioskodawców); ogłoszenia w siedzibach instytucji; Informacje przekazywane do Lokalnego Punktu Informacyjnego Funduszy Europejskich.	Liczba artykułów w prasie lokalnej, mediach lokalnych; Liczba spotów radiowych, Liczba informacji na portalu LGD i UG; Liczba ogłoszeń w siedzibach instytucji; Liczba zamieszczonych informacji na portalach społecznościowych Liczba (baz danych potencjalnych wnioskodawców). Liczba informacje przekazywanych do Lokalnego Punktu Informacyjnego Funduszy Europejskich.
I poł ow a 201 8	Poinformowanie potencjalnych wnioskodawców o zasadach pozyskiwania środków w celu 1,2,3.	Spotkania Informacyjno-konsultacyjne dotyczące zasad opracowywania wniosków na poszczególne przedsięwzięcia realizowane w latach 2019-2021.	Potencjalni wnioskodawcy, zainteresowani tworzeniem lub rozwojem działalności gospodarczej, w tym ze zdefiniowanych grup defaworyzowanych, organizacje pozarządowe, mieszkańcy obszaru.	Spotkania bezpośrednie, prezentacje, materiały Informacyjne.	Liczba spotkań informacyjno-konsultacyjnych Liczba odbytych prezentacji Liczba przekazanych materiałów informacyjnych
I poł ow a 201 8	Poinformowanie o terminach przyjmowania wniosków aplikacyjnych w ramach operacji w celach 1,2,3 planowanych na lata 2019-2021.	Kampania informacyjna.	Potencjalni wnioskodawcy, w tym głównie przedsiębiorcy, rolnicy, organizacje pozarządowe, mieszkańcy obszaru; Osoby ze zdefiniowanych grup defaworyzowanych.	Artykuły w prasie lokalnej, lokalnych mediach; na portalu LGD i UG; portalach społecznościowych Poczta elektroniczna (baza danych potencjalnych wnioskodawców); ogłoszenia w siedzibach instytucji; Informacje przekazywane do Lokalnego Punktu Informacyjnego Funduszy Europejskich.	Liczba artykułów w prasie lokalnej, mediach lokalnych; Liczba spotów radiowych, Liczba informacji na portalu LGD i UG; Liczba ogłoszeń w siedzibach instytucji; Liczba zamieszczonych informacji na portalach społecznościowych Liczba (baz danych potencjalnych wnioskodawców). Liczba informacje przekazywanych do Lokalnego Punktu Informacyjnego Funduszy Europejskich.

II poł ow a 201 8	Pozyskanie informacji zwrotnej dotyczącej oceny jakości pomocy świadczonej w latach 2016-2018 przez LGD pod kątem przeprowadzenia ew. korekt w tym zakresie.	Badanie satysfakcji wnioskodawców dot. jakości pomocy świadczonej przez LGD na etapie przygotowania wniosków aplikacyjnych o wsparcie projektowanych działań przewidzianych do realizacji w okresie 2016-18.	Wnioskodawcy w poszczególnych zakresach Operacji.	Ankieta skierowana drogą elektroniczną na adresy e-mail Wnioskodawców.	Liczba ankiet skierowanych drogą elektroniczną na adresy wnioskodawców
I poł ow a 201 9	Poinformowanie o tematyce i terminach szkoleń realizowanych w ramach celów 1,2,3 na lata 2019-2021 i rozpoczęciu naborów na te szkolenia.	Kampania informacyjna.	Głównie: Osoby ze zdefiniowanych grup defaworyzowanych; Potencjalni wnioskodawcy, zainteresowani tworzeniem mikroprzedsiębiorstw i tworzeniem działalności gospodarczej; organizacje społeczne, społeczność lokalna.	Artykuły w prasie lokalnej, lokalnych mediach; na portalu LGD i UG; portalach społecznościowych. Poczta elektroniczna (baza danych potencjalnych wnioskodawców); ogłoszenia w siedzibach instytucji; Informacje przekazywane do Lokalnego Punktu Informacyjnego Funduszy Europejskich.	Liczba artykułów w prasie lokalnej, mediach lokalnych; Liczba spotów radiowych, Liczba informacji na portalu LGD i UG; Liczba ogłoszeń w siedzibach instytucji; Liczba zamieszczonych informacji na portalach społecznościowych Liczba (baz danych potencjalnych wnioskodawców). Liczba informacje przekazywanych do Lokalnego Punktu Informacyjnego Funduszy Europejskich.
I poł ow a 201 9	Poinformowanie potencjalnych wnioskodawców o zasadach pozyskiwania środków w celu 1,2,3.	Spotkania Informacyjno-konsultacyjne dotyczące zasad opracowywania wniosków na poszczególne przedsięwzięcia realizowane w latach 2019-2021.	Potencjalni wnioskodawcy, zainteresowani tworzeniem lub rozwojem działalności gospodarczej, w tym ze zdefiniowanych grup defaworyzowanych organizacje pozarządowe, mieszkańcy obszaru.	Spotkania. Bezpośrednie, prezentacje, materiały informacyjne.	Liczba ankiet skierowanych drogą elektroniczną na adresy wnioskodawców
I poł ow a 201 9	Poinformowanie o terminach przyjmowania wniosków aplikacyjnych w ramach operacji w celach 1,2,3 planowanych na lata 2019-2021.	Kampania informacyjna.	Potencjalni wnioskodawcy, w tym głównie przedsiębiorcy, rolnicy, organizacje pozarządowe, mieszkańcy obszaru.	Artykuły w prasie lokalnej, lokalnych mediach; na portalu LGD i UG; portalach społecznościowych. Poczta elektroniczna (baza danych potencjalnych wnioskodawców); ogłoszenia w siedzibach instytucji; Informacje przekazywane do Lokalnego Punktu	Liczba artykułów w prasie lokalnej, mediach lokalnych; Liczba spotów radiowych, Liczba informacji na portalu LGD i UG; Liczba ogłoszeń w siedzibach instytucji; Liczba zamieszczonych informacji na portalach społecznościowych Liczba (baz danych potencjalnych wnioskodawców). Liczba informacje przekazywanych do Lokalnego Punktu Informacyjnego Funduszy Europejskich.

				Informacyjnego Funduszy Europejskich.	
II poł owa 202 0	Pozyskanie informacji zwrotnej dotyczącej oceny jakości pomocy świadczonej przez LGD.	Badanie satysfakcji wnioskodawców dot. jakości pomocy świadczonej przez LGD na etapie przygotowania wniosków aplikacyjnych o wsparcie projektowanych działań przewidzianych do realizacji w okresie 2019-21.	Wnioskodawcy w poszczególnych zakresach Operacji.	Ankieta skierowana drogą elektroniczną na adresy e-mail Wnioskodawców.	Liczba ankiet skierowanych drogą elektroniczną na adresy wnioskodawców
II poł owa 202 0	Pozyskanie informacji zwrotnej dotyczącej oceny jakości pomocy świadczonej przez LGD.	Badanie satysfakcji wnioskodawców dot. jakości pomocy świadczonej przez LGD na etapie przygotowania wniosków aplikacyjnych o wsparcie projektowanych działań przewidzianych do realizacji w okresie 2022- 23.	Wnioskodawcy w poszczególnych zakresach Operacji.	Ankieta skierowana drogą elektroniczną na adresy e-mail Wnioskodawców.	Liczba ankiet skierowanych drogą elektroniczną na adresy wnioskodawców

Źródło: Opracowanie własne.

XI. ZINTEGROWANIE

Wdrażanie Lokalnej Strategii Rozwoju LGD „LYSKOR” jest możliwe m. in. dzięki realizacji idei podejścia zintegrowanego dla wszystkich planowanych działań oraz zasobów istniejących na obszarze działania LGD. Przejawem podejścia zintegrowanego jest przede wszystkim partycypacyjna metoda budowania Strategii, dzięki której możliwe stało się opracowanie dokumentu ukazującego specyfikę obszaru, w tym określenie celów, które wynikają ze zidentyfikowanych potrzeb i zdiagnozowanych problemów. Partycypacyjny model był realizowany poprzez spotkania konsultacyjne oraz badania społeczne z mieszkańcami.

Zintegrowane podejście dla przedsięwzięć planowanych przez LGD „Lyskor” dotyczyć będzie trzech aspektów:

- 1) bezpośrednich powiązań pomiędzy wyznaczonymi w trakcie tworzenia LSR celami;
- 2) bezpośrednich związków między podmiotami i aktorami lokalnymi uczestniczącymi w realizacji LSR;
- 3) wykorzystania charakterystycznych dla obszaru LGD zasobów lokalnych, tożsamości i dziedzictwa kulturowo – przyrodniczego.

Dodatkowo warto podkreślić, iż wytypowanie wyzwania rozwojowego stymuluje do integracji działań wokół realizacji projektów partnerskich oraz upowszechniania niestandardowego podejścia i nowatorskich pomysłów w rozwiązywaniu lokalnych problemów. Planowane do realizacji przedsięwzięcia wykorzystują walory obszaru objętego LSR. Poszczególne cele skoncentrowane są na endogenicznych właściwościach charakterystycznych dla obszaru LGD - zakładają wykorzystanie i ochronę lokalnych zasobów przyrodniczych, kulturowych i historycznych. W ramach Strategii zakłada się dążenie do integrowania rozwoju w wymiarach środowiskowym, społecznym, kulturowym, przestrzennym i gospodarczym. Realizacja przedsięwzięć w ramach jednego wymiaru sprzyja osiągnięciu celów w pozostałych wymiarach. Założone w LSR cele strategiczne wzajemnie ze sobą korespondują i mają charakter komplementarny. Poprzez poprawę stanu środowiska naturalnego oraz przestrzeni publicznej możliwe będzie zwiększenie integracji i poczucia przynależności do obszaru objętego LSR, co z kolei przyczyni się do wzrostu konkurencyjności całego obszaru LGD. Spójność specyfiki obszaru LGD z systemem założonych celów strategicznych i operacyjnych została zagwarantowana w drodze przyjęcia partycypacyjnego modelu opracowywania dokumentu oraz przeprowadzenia szerokich konsultacji Strategii z reprezentantami różnych środowisk lokalnych. W realizację zaplanowanych w LSR przedsięwzięć i operacji, z uwagi na ich zakres i charakter

zaangażowani będą przedstawiciele sektora publicznego, społecznego i gospodarczego. Takie kompleksowe podejście sprawi, iż działania w zakresie realizacji określonych w LSR przedsięwzięć będą na siebie wzajemnie oddziaływać, przez co zwiększą swoją efektywność i jeszcze skuteczniej przyczynią się do poprawy jakości życia na obszarze LGD.

Realizacja założeń LSR odbywać się będzie na płaszczyźnie trzech typów beneficjentów. W sektorze publicznym LSR skierowana jest m.in. do: samorządów gminnych, szkół, domów kultury, bibliotek. Z sektora gospodarczego zakłada się, że beneficjentami będą m.in.: przedsiębiorcy, gospodarstwa agroturystyczne, osoby fizyczne zainteresowane założeniem działalności gospodarczej oraz rolnicy z obszaru LGD. Do beneficjentów LSR w ramach sektora społecznego należą m.in.: stowarzyszenia i fundacje, kościoły i związki wyznaniowe, pozarządowe organizacje gospodarcze, koła gospodyń wiejskich, ochotnicze straże pożarne oraz mieszkańcy obszaru. Zintegrowanie obszaru LGD na płaszczyźnie wykorzystania charakterystycznych dla obszaru zasobów lokalnych, tożsamości i dziedzictwa kulturowo – przyrodniczego odbywać się będzie poprzez realizację działań związanych z tworzeniem i rozwijaniem sieci produktów lokalnych oraz zwiększeniem aktywności i integracji mieszkańców obszaru LGD. W proces zintegrowania na tym poziomie zaangażowane zostaną nie tylko zasoby lokalne, ale również podmioty reprezentujące poszczególne sektory i przede wszystkim charakterystyczne dla obszaru zasoby dziedzictwa kulturowo - przyrodniczego.

Zintegrowanie z RPOWŚ

2.1. OŚ PRIORYTETOWA I NOWOCZESNA GOSPODARKA

2.1.2. Priorytet inwestycyjny 1b promowanie inwestycji przedsiębiorstw w badania i innowacje, rozwijanie powiązań i synergii między przedsiębiorstwami, ośrodkami badawczo-rozwojowymi i sektorem szkolnictwa wyższego, w szczególności promowanie inwestycji w zakresie rozwoju produktów i usług

2.2. OŚ PRIORYTETOWA II CYFROWE ŚLĄSKIE

2.2.1. Priorytet inwestycyjny 2c wzmocnienie zastosowań TIK dla e-administracji, e- uczenia się, włączenia społecznego, e-kultury i e-zdrowia

2.3. OŚ PRIORYTETOWA III KONKURENCYJNOŚĆ MŚP

2.3.1. Priorytet inwestycyjny 3a promowanie przedsiębiorczości, w szczególności poprzez ułatwianie gospodarczego wykorzystywania nowych pomysłów oraz sprzyjanie tworzeniu nowych firm, w tym również poprzez inkubatory przedsiębiorczości

2.3.2. Priorytet inwestycyjny 3c wspieranie tworzenia i poszerzania zaawansowanych zdolności w zakresie rozwoju produktów i usług

2.4. OŚ PRIORYTETOWA IV EFEKTYWNOŚĆ ENERGETYCZNA, ODNAWIALNE ŹRÓDŁA ENERGII I GOSPODARKA NISKOEMISYJNA

2.4.1. Priorytet inwestycyjny 4a wspieranie wytwarzania i dystrybucji energii pochodzącej ze źródeł odnawialnych

2.4.2. Priorytet inwestycyjny 4b promowanie efektywności energetycznej i korzystania z odnawialnych źródeł energii w przedsiębiorstwach

2.4.3. Priorytet inwestycyjny 4c wspieranie efektywności energetycznej, inteligentnego zarządzania energią wykorzystania odnawialnych źródeł energii w infrastrukturze publicznej, w tym w budynkach publicznych i w sektorze mieszkaniowym

2.4.4. Priorytet inwestycyjny 4e promowanie strategii niskoemisyjnych dla wszystkich rodzajów terytoriów, w szczególności dla obszarów miejskich, w tym wspieranie zrównoważonej multimodalnej mobilności miejskiej i działań adaptacyjnych mających oddziaływanie łagodzące na zmiany klimatu

2.5. OŚ PRIORYTETOWA V OCHRONA ŚRODOWISKA I EFEKTYWNE WYKORZYSTANIE ZASOBÓW

2.5.3 Priorytet inwestycyjny 6b inwestowanie w sektor gospodarki wodnej celem wypełnienia zobowiązań określonych w dorobku prawnym Unii w zakresie środowiska oraz zaspokojenia wykraczających poza te zobowiązania potrzeb inwestycyjnych, określonych przez państwa członkowskie

2.5.4. Priorytet inwestycyjny 6c zachowanie, ochrona, promowanie i rozwój dziedzictwa naturalnego i kulturowego

2.7. OŚ PRIORYTETOWA VII REGIONALNY RYNEK PRACY

2.7.1. Priorytet inwestycyjny 8i. dostęp do zatrudnienia dla osób poszukujących pracy i biernych zawodowo, w tym długotrwale bezrobotnych oraz oddalonych od rynku pracy, także poprzez lokalny inicjatyw na rzecz zatrudnienia oraz wspieranie mobilności pracowników

2.7.2. Priorytet inwestycyjny 8iii praca na własny rachunek, przedsiębiorczość i tworzenie przedsiębiorstw, w tym innowacyjnych mikro-, małych i średnich przedsiębiorstw

2.7.3. Priorytet Inwestycyjny 8v przystosowanie pracowników, przedsiębiorstw i przedsiębiorców do zmian

2.8. OŚ PRIORYTETOWA VIII REGIONALNE KADRY GOSPODARKI OPARTEJ NA WIEDZY

2.8.1. Priorytet Inwestycyjny 8iv równość mężczyzn i kobiet we wszystkich dziedzinach, w tym dostęp do zatrudnienia, rozwój kariery, godzenie życia zawodowego i prywatnego oraz promowanie równości wynagrodzeń za taką samą pracę

2.8.2. Priorytet Inwestycyjny 8v przystosowanie pracowników, przedsiębiorstw i przedsiębiorców do zmian

2.8.3. Priorytet Inwestycyjny 8vi aktywne i zdrowe starzenie się

9. OŚ PRIORYTETOWA IX WŁĄCZENIE SPOŁECZNE

2.9.1. Priorytet inwestycyjny 9i aktywne włączenie, w tym z myślą o promowaniu równych szans oraz aktywnego uczestnictwa i zwiększaniu szans na zatrudnienie

2.9.2. Priorytet inwestycyjny 9iv ułatwianie dostępu do niedrogich, trwałych oraz wysokiej jakości usług, w tym opieki zdrowotnej i usług socjalnych świadczonych w interesie ogólnym

2.9.3. Priorytet inwestycyjny 9v wspieranie przedsiębiorczości społecznej i integracji zawodowej w przedsiębiorstwach społecznych oraz ekonomii społecznej i solidarnej w celu ułatwiania dostępu do zatrudnienia

2.10. OŚ PRIORYTETOWA X REWITALIZACJA ORAZ INFRASTRUKTURA SPOŁECZNA I ZDROWOTNA

2.10.1. Priorytet inwestycyjny 9a inwestycje w infrastrukturę zdrowotną i społeczną, które przyczyniają się do rozwoju krajowego, regionalnego i lokalnego, zmniejszania nierówności w zakresie stanu zdrowia, promowanie włączenia społecznego poprzez lepszy dostęp do usług społecznych, kulturalnych i rekreacyjnych, oraz przejścia z usług instytucjonalnych na usługi na poziomie społeczności lokalnych

2.10.2. Priorytet inwestycyjny 9b wspieranie rewitalizacji fizycznej, gospodarczej i społecznej ubogich społeczności i obszarów miejskich i wiejskich

2.11. OŚ PRIORYTETOWA XI WZMOCNIENIE POTENCJAŁU EDUKACYJNEGO

2.11.1. Priorytet inwestycyjny 10i ograniczenie i zapobieganie przedwczesnemu kończeniu nauki szkolnej oraz zapewnienie równego dostępu do dobrej jakości wczesnej edukacji elementarnej oraz kształcenia podstawowego, gimnazjalnego i ponadgimnazjalnego z uwzględnieniem formalnych, nieformalnych i pozaformalnych ścieżek kształcenia umożliwiających ponowne podjęcie kształcenia i szkolenia

2.11.2. Priorytet inwestycyjny 10iii wyrównanie dostępu do uczenia się przez całe życie o charakterze formalnym, nieformalnym i pozaformalnym wszystkich grup wiekowych, poszerzenie wiedzy, podnoszenie umiejętności i kompetencji siły roboczej oraz promowanie elastycznych ścieżek kształcenia, w tym poprzez doradztwo zawodowe i potwierdzanie nabytych kompetencji

2.11.3. Priorytet inwestycyjny 10iv lepsze dostosowanie systemów kształcenia i szkolenia do potrzeb rynku pracy, ułatwienie przechodzenia z etapu kształcenia do etapu zatrudnienia oraz wzmocnienie systemów kształcenia i szkolenia zawodowego i ich jakości, w tym poprzez

mechanizmy prognozowania umiejętności, dostosowania programów nauczania oraz tworzenia i rozwoju systemów uczenia się poprzez praktyczną naukę zawodu zrealizowaną w ścisłej współpracy z pracodawcami

XII. MONITORING I EWALUACJA

Niezbędnym elementem skutecznego wdrażania LSR jest prowadzenie działań monitoringowych i ewaluacyjnych. Gromadzenie i interpretacja danych dotyczących Strategii pozwala na bieżące korekty działań podmiotów odpowiedzialnych za jej wdrażanie w razie wystąpienia ewentualnych nieprawidłowości lub przeszkód.

Metodyczne dążenia do realizacji celów podlegać muszą ocenie skuteczności, by w razie wykrycia nieprawidłowości możliwe było dokonywanie korekt działań na etapie wdrażania.

Konieczne jest zatem stworzenie pełnego systemu obejmującego:

- monitoring, czyli podsystem zbierania i selekcjonowania informacji,
- ewaluację, czyli podsystem oceny i interpretacji zgromadzonego materiału.

Lokalna Strategia Rozwoju stanowi swoisty rodzaj dokumentu, w oparciu o który możliwe staje się wdrażanie interwencji publicznej, mającej na celu spowodowanie pozytywnej zmiany społeczno – ekonomicznej w obszarze uznanym za problemowy. Aby pożądana zmiana mogła zaistnieć niezbędne jest bieżące monitorowanie oraz ewaluacja, które nie tylko zwiększają zasób wiedzy teoretycznej, ale przede wszystkim wpływają na poprawę jakości wdrażanej interwencji. W związku ze stworzeniem i realizacją Lokalnej Strategii Działania na lata 2014 – 2020 nie zakłada się przeprowadzania badania ewaluacyjnego przed realizacją Strategii i monitorowaniem zdarzeń. Szerokie konsultacje społeczne poprzedzające opracowanie LSR w sposób wystarczający oceniły założenia Strategii. Umożliwiły również optymalny wybór celów i przedsięwzięć w oparciu o dokonaną analizę istniejących uwarunkowań i zasobów znajdujących się w obszarze działania LGD.

Realizacja LSR poddana zostanie ewaluacji mid-term. Ta ewaluacja poddaje krytyce pierwsze produkty i rezultaty, co pozwala ocenić jakość monitorowania i wdrażania. Pokazuje, w jaki sposób założenia przekładane są na działania w miejscu gdzie jest to konieczne, wskazuje de facto konieczność dokonania korekt, m.in. poprzez:

- zmiany poziomu warunków zewnętrznych wdrażania Strategii – aktualność zapisów względem zmieniającej się sytuacji społeczno – gospodarczej, strategii wspólnotowych, polityk krajowych, kontekstu prawnego, diagnozy potrzeb;
- systemu zarządzania i wdrażania Strategii – sprawność przepływu informacji, dokumentów, środków finansowych i realizacji zadań, identyfikacja barier prawnych i administracyjnych;

-realizacji celów w stosunku do rezultatów – identyfikacja czynników mających wpływa na sukces lub porażkę w realizacji Strategii, weryfikacja ewentualnych teorii zmian, wykrycie błędów w początkowo zdefiniowanych wskaźnikach i celach.

Poprzez ewaluację mid-term przeanalizowane zostaną dokumenty programowe w świetle doświadczeń dotyczących implementacji oraz w kontekście danych diagnostycznych dotyczących dynamicznie zmieniającej się sytuacji społeczno – gospodarczej (analiza desk research). Ewaluacja mid-term uwzględnia również ocenę skuteczności osiągnięcia założonych celów LSR. Ponadto, ocenie zostanie poddany poziom osiągnięcia poszczególnych wskaźników (analiza ilościowa). Ze względu na fakt, iż ewaluacja mid-term skierowana jest przede wszystkim na dociekanie problemów organizacyjnych i ich przyczyn, konieczne będzie wykorzystanie badań jakościowych, co przysłuży się do niwelowania problemów i pejoratywnych aspektów w przyszłości. W tym celu zastosowane zostanie podejście partycypacyjne, oparte na dialogu i angażowaniu interesariuszy. Zakłada się wykorzystanie następujących metod badawczych: obserwacja uczestnicząca, warsztaty, ankietyzacja beneficjentów, analiza procesów związanych z realizacją LSR.

Ewaluację mid-term przeprowadzać będzie personel LGD, poprzez udostępnianie Zarządowi raportów wraz z wnioskami. Wyniki ewaluacji mid-term przyczyniają się do określenia modyfikacji istotnych z punktu widzenia wdrażania LSR dokumentów. Przekazane informacje Zarząd będzie rozpatrywał i analizował na posiedzeniach zwoływanych w trybie i terminach statutowych. Po każdej ocenie Komisja Rewizyjna rozważy czy sposób wdrażania LSR jest prawidłowy oraz wskaże ewentualne środki, jakie trzeba będzie przedsięwziąć by wdrażanie Strategii było bardziej skuteczne. Ponadto zaproponuje zmiany lub aktualizację Strategii. Ewentualna zmiana celów szczegółowych oraz przedsięwzięć następować będzie po konsultacjach ze społecznością lokalną.

W celu określenia długotrwałych efektów LSR, w tym wielkości zaangażowanych środków, skuteczności i efektywności pomocy, zakłada się przeprowadzenie ewaluacji ex-post. Ten rodzaj badania pełni funkcję rozliczeniową (egzekwowanie odpowiedzialności) – zdaje relację z tego, czy założone cele interwencji zostały osiągnięte oraz czy proces ich realizacji był efektywny. Ponieważ podejmowane interwencje są realizowane z wykorzystaniem środków publicznych, ewaluacja ex-post ma znaczenie we wzmacnianiu odpowiedzialności za sposób ich wydatkowania. Z drugiej strony, ewaluacja ex-post pełni także funkcję formatywną – uzyskane wyniki mogą posłużyć do uskutecznienia i usprawnienia planowanych w przyszłości interwencji.

Ten rodzaj ewaluacji jest społeczno – ekonomicznym badaniem oceniającym znaczenie przeprowadzonej interwencji w zakresie realizacji potrzeb, na które miała odpowiadać, jak również oceniającym jej niezamierzone efekty. Ten rodzaj badania przeprowadzony zostanie po zakończeniu realizacji LSR. W odniesieniu do praktyk przyjętych w Unii Europejskiej ewaluacja ex-post będzie realizowana nie później niż trzy lata po zakończeniu działań³.

W planowanym badaniu ewaluacyjnym uwzględnione zostaną realne efekty wprowadzonych interwencji. Poprzez porównanie tego, co powinno zostać osiągnięte dzięki określonym działaniom z tym, co faktycznie osiągnięto, możliwa będzie odpowiedź na pytanie: czy cele interwencji zostały zrealizowane, a jeżeli tak, to w jakim stopniu.

Ocena LSR w ramach ewaluacji ex-post przeprowadzona zostanie w oparciu o następujące kryteria:

- trafność – ocena adekwatności planowanych celów zawartych w Strategii oraz metod jej wdrażania do problemów i wyzwań społeczno – ekonomicznych, które zostały zidentyfikowane w diagnozie;
- skuteczność – ocena stopnia realizacji zakładanych celów, skuteczności użytych metod, instytucji oraz wpływu czynników zewnętrznych na ostateczne efekty;
- efektywność – ocena relacji pomiędzy nakładami, kosztami, zasobami (finansowymi, ludzkimi, administracyjnymi) a osiągniętymi efektami;
- użyteczność – ocena całości rzeczywistych efektów wywołanych przez realizację Strategii (zarówno planowanych, jak i nieplanowanych – tzw. ubocznych) w odniesieniu do wyzwań społeczno - ekonomicznych;
- trwałość – ocena ciągłości efektów realizacji Strategii w perspektywie średnio i długookresowej⁴.

Z kryteriami ewaluacyjnymi ściśle związany jest związek mający pytania badawcze o charakterze normatywnym. Kryteria określają zakres badania oraz konkretne aspekty badanego obszaru. Natomiast pytania ewaluacyjne dotyczą najistotniejszych kryteriów oraz relacji przyczynowo– skutkowych wpływających na efekty interwencji.

³ Rozporządzenie Parlamentu Europejskiego i Rady (UE) nr 1303/2013 z dnia 17 grudnia 2013 r. ustanawiające wspólne przepisy dotyczące Europejskiego Funduszu Rozwoju Regionalnego, Europejskiego Funduszu Społecznego, Funduszu Spójności, Europejskiego Funduszu Rolnego na rzecz Rozwoju Obszarów Wiejskich oraz Europejskiego Funduszu Morskiego i Rybackiego oraz ustanawiające przepisy ogólne dotyczące Europejskiego Funduszu Rozwoju Regionalnego, Europejskiego Funduszu Społecznego, Funduszu Spójności i Europejskiego Funduszu Morskiego i Rybackiego oraz uchylające rozporządzenie Rady (WE) nr 1083/2006.

⁴ K. Olejniczak, *Wprowadzenie do zagadnień ewaluacji* [w:] K. Olejniczak, M. Kozak, B. Ledzion (red.) *Teoria i praktyka ewaluacji interwencji publicznych. Podręcznik akademicki*, Wydawnictwa Akademickie i Profesjonalne, Warszawa 2008, s. 23.

W badaniu ewaluacyjnym ex-post każde pytanie odnosić się będzie przynajmniej do jednego kryterium ewaluacyjnego pozwalającego na sformułowanie oceny. W Tabeli 12 przedstawiono przykłady pytań badawczych odnoszących się do kryteriów.

Tabela 12. Drzewo pytań ewaluacyjnych.

Trafność	Czy cele Strategii odpowiadają zidentyfikowanym potrzebom?
	Czy Strategia odnosi się do głównych sił i słabości danego układu (regionu, sektora, etc.)?
	Czy obrana strategia trafnie uwzględnia uwarunkowania wewnętrzne i zewnętrzne, czyli cele innych programów, działań, polityk?
	Czy logika Strategii trafnie oddaje zależności przyczynowo – skutkowe?
	Czy obrana na wstępie Strategia pozostaje aktualna w trakcie wdrażania LSR?
Skuteczność	Czy cele Strategii zdefiniowane na etapie programowania są/zostały osiągnięte?
	Jak silny jest/był wpływ czynników zewnętrznych?
	Jakie były/są sukcesy Strategii?
	Jakie problemy napotyka Strategia?
	Czy i w jaki sposób, wybrane instrumenty i rozwiązania okazały się odpowiednie do zidentyfikowanych problemów?
Czy system zarządzania i wdrażania okazał się skuteczny?	
Efektywność	Czy podobne efekty można/można było osiągnąć przy wykorzystaniu innych instrumentów?
	Czy podobne efekty można/można było osiągnąć przy wykorzystaniu niższych nakładów finansowych?
Użyteczność	Czy program spełnia/spełnił oczekiwania adresatów?
	Czy Strategia przyczynia się/przyczyniła się do rozwiązania, zminimalizowania adresowanych problemów (z punktu widzenia odbiorców pomocy)?
	Czy Strategia przyczynia się/przyczyniła się do wykorzystania szans rozwojowych?
	Czy efekty Strategii są korzystne dla różnych grup odbiorców, ze szczególnym uwzględnieniem grup defaworyzowanych?
	Czy pojawiły się pozytywne efekty uboczne? Jakie środki publiczne zmobilizowane zostały przez środki pomocowe? Czy pomoc publiczna zmobilizowała jakieś środki prywatne (efekt dźwigni)? Czy zrealizowana Strategia pobudziła kolejne inwestycje (efekty impulsu, mnożnikowe)? Czy inwestycja wkomponowała się i sprzęgła z innymi działaniami publicznymi – wzmacniając je? (efekt synergii)
	Czy pojawiły się negatywne efekty uboczne? Czy wykonane inwestycje powstałyby i bez pomocy publicznej? Jeśli tak, to czy przesunięcie czasowe byłoby znaczące? (efekt deadweight, tzw. biegu jałowego) Czy osiągnięte pozytywne efekty nie zostały uzyskane kosztem innego obszaru, czy nie wywołały negatywnych skutków ubocznych? (efekt zastępowania) Czy osiągnięte efekty nie zostały uzyskane kosztem pogorszenia sytuacji osób i instytucji nie objętych programem? (efekt substytucji)
	Czy efekty działania Strategii okazały się trwałe w długim okresie/ czy prowadzone działania są zasadne?
Trafność	Czy efekty działania Strategii odczuwalne są po zakończeniu jej realizacji/ czy odczuwalne są w okresie wdrażania strategii?

Źródło: opracowanie własne na podstawie K. Olejniczak, *Wprowadzenie do zagadnień ewaluacji* [w:] K. Olejniczak, M. Kozak, B. Ledzion (red.) *Teoria i praktyka ewaluacji interwencji publicznych. Podręcznik akademicki*, Wydawnictwa Akademickie i Profesjonalne, Warszawa 2008

Ewaluacja ex-post, zgodnie z założeniem, skoncentrowana będzie na ocenie efektów zrealizowanej Strategii. Zweryfikuje niejako optymistyczną teorię zmiany, która została

określona w dokumencie programowym – LSR. Zakłada się, że poprzez przeprowadzenie badania ewaluacyjnego, możliwe będzie dokonanie oceny:

- stopnia realizacji LSR do zakładanych wskaźników oraz prawidłowości realizacji LSR;
- przyjętych wskaźników zawartych w LSR w odniesieniu do celów i przedsięwzięć;
- zakresu osiągniętych celów ogólnych i szczegółowych;
- postępu we wdrażaniu poszczególnych przedsięwzięć w nawiązaniu do projektów, które: są w trakcie weryfikacji, są w trakcie realizacji (mają podpisane umowy) oraz są zakończone (otrzymały refundację);
- działań podjętych przez LGD w zakresie zagwarantowania jakości i efektywności wdrażania LSR;
- wytycznych dotyczących aktualizacji oraz ewentualnych zmian w LSR, ze szczególnym uwzględnieniem wskaźników realizacji LSR oraz kryteriów wyboru.

Ponadto przeprowadzone badanie ewaluacyjne udzieli odpowiedzi na następujące pytania:

- w jakim stopniu wskazane w LSR wskaźniki są adekwatne do zakładanych celów i przedsięwzięć?
- na jakim poziomie cele i przedsięwzięcia zostały osiągnięte?
- jaki jest wpływ realizowanych przedsięwzięć na zakładane cele ogólne oraz szczegółowe?
- jakie metody realizacji/ działania powinna podjąć LGD, by spełnione zostały nieosiągnięte dotąd wskaźniki?

W zakresie realizowanego badania wykorzystane zostaną metody ilościowe i jakościowe, służące określeniu wpływu interwencji na obserwowane zmiany społeczno – gospodarcze.

Przeprowadzenie badania ewaluacyjnego ex-post zlecone zostanie podmiotowi zewnętrznemu zachowując zasadę konkurencyjności w oparciu o zapytanie ofertowe. Ewaluacja zewnętrzna zapewni wysoki poziom obiektywności wyników oraz umożliwi wykorzystanie specjalistycznej wiedzy, jaką dysponują eksperci zewnętrznymi. Ponadto, wśród etatowych pracowników LGD, Zarząd wyznaczy zespół wewnętrznych ewaluatorów, odpowiedzialnych za przekazywanie informacji potrzebnych do sporządzenia ewaluacji oraz stały monitoring i współpracę z ekspertami zewnętrznymi.

Lokalna Strategia Rozwoju, od początku wdrażania, aż do zakończenia poddana będzie również stałemu monitoringowi. Należy przez to rozumieć proces systematycznego zbierania i analizowania informacji ilościowych i jakościowych na temat funkcjonowania LGD oraz

stanu realizacji strategii w aspekcie rzeczowym i finansowym. Poprzez monitoring możliwe będzie uzyskanie informacji zwrotnych na temat skuteczności i wydajności wdrażanej Strategii oraz dokonanie oceny zgodności realizacji projektów z założonymi wcześniej celami. Proces monitoringu przebiegać będzie dwutorowo. Z jednej strony obejmować będzie postęp rzeczowej realizacji LSR:

- analiza stopnia osiągnięcia mierzalnych i weryfikowalnych wskaźników wykonalności celów;
- monitoring operacyjny – bezpośrednie rozmowy z beneficjentami, wizytacja na miejscu realizacji projektu;
- angażowanie społeczności lokalnej w proces – konsultacje społeczne, badania ankietowe.

Z drugiej strony monitoring obejmie kwestie finansowe – sposób wydatkowania środków na poszczególne projekty i działania własne LGD.

System monitoringu oparty będzie na następujących zasadach:

- zasada wiarygodności - informacje będą wiarygodne i oparte na niepodważalnych danych, by tym samym wyeliminować ryzyko podjęcia niewłaściwych działań korygujących;
- zasada aktualności – informacje będą gromadzone, przekazywane i oceniane w sposób ciągły, który umożliwi podjęcie na czas działań korygujących oraz stosownych korekt w momencie aktualizacji Strategii;
- zasada obiektywności – monitorowanie prowadzone będzie w oparciu o analizę wskaźników porównawczych, co umożliwi prowadzenie obiektywnej oceny niezakłóconej subiektywnością wynikającą z przywiązania do własnych pomysłów;
- zasada koncentracji na punktach strategicznych - monitorowanie skupione będzie przede wszystkim na tych obszarach życia społeczno-gospodarczego, w których istnieje prawdopodobieństwo wystąpienia największych odchyleń, mogących wywoływać zahamowania w realizacji założeń Strategii lub ich zatrzymanie;
- zasada realizmu – monitoring będzie zgodny z realiami realizowanych działań;
- zasada koordynacji informacji – monitorowanie prowadzone będzie w taki sposób, aby było skoordynowane z tokiem prowadzonych prac i jednocześnie nie wpływało na ich zahamowanie oraz nie zakłócało realizacji podejmowanych działań; informacje płynące z prowadzonego monitoringu docierać będą do wszystkich zainteresowanych, aby umożliwić im właściwe podejmowanie decyzji mających znaczenie strategiczne;

- zasada elastyczności - proces monitorowania będzie bardzo elastyczny, zapewniający szybkie reagowanie na zachodzące zmiany⁵.

Monitoring prowadzony będzie przez pracowników LGD. Sprawozdania przedstawiane będą cyklicznie, przynajmniej raz do roku Radzie Opiniującej oraz Komisji Rewizyjnej, które w przypadku stwierdzenia ewentualnych trudności w realizacji Strategii, występować będą z wnioskami do Zarządu. Monitoringowi poddane zostaną m.in.:

- powszechność dokumentu LSR na obszarze LGD;
- opinia społeczności lokalnej na temat wdrażania LSR i realizowanych projektów;
- działalność biura oraz jego pracowników;
- strona internetowa LGD.
- harmonogram ogłaszanych konkursów;
- stopień realizacji poszczególnych celów;
- stopień realizacji wskaźników;
- stopień wykorzystania budżetu;

Wnioski z analiz będą wykorzystywane w bieżącej pracy LGD i jej organów oraz w procesie aktualizacji LSR.

XIII. STRATEGICZNA OCENA ODDZIAŁYWANIA NA ŚRODOWISKO

Cele ogólne, cele szczegółowe oraz przedsięwzięcia wskazane w dokumencie LSR LYSKOR są jedynie wstępnymi koncepcjami, których skonkretyzowanie nastąpi dopiero poprzez wybór projektów do realizacji. Możliwe oddziaływanie na środowisko przedsięwzięć realizowanych w wyniku wdrażania Strategii będzie rozpatrywane podczas procedowania możliwości finansowania poszczególnych inwestycji. W przypadku zamierzeń, które mogą znacząco oddziaływać na środowisko zostanie przeprowadzona procedura oceny oddziaływania na środowisko w trybie ustawy z dnia 3 października 2008 roku o *udostępnianiu informacji o środowisku...* Analizy w ramach powyższych procedur, Stanowic będą podstawę do podjęcia decyzji o dopuszczalności realizacji, a w szczególności zakresie danej inwestycji.

LITERATURA

- [1] Bębenek P., Magryś W., Metody podejmowania decyzji na etapie wyboru projektów realizowanych w ramach lokalnych strategii rozwoju, [w:] Monitorowanie rozwoju regionu – wymiar społeczny, gospodarczy i środowiskowy, red. K. Malik, Wyd. Instytut Śląski,
- [2] Bębenek P., Kamiński B., System Monitorowania i Ewaluacji Regionalnej Strategii Innowacji Województwa j. Opolskiego, Politechnika Opolska, Opole 2008
- [3] Bębenek P., Wilczyński R., Kształcenie liderów odnowy wsi w Polsce, [w:] Kapitał ludzki w rozwoju regionalnym – uwarunkowania makro- i mikroekonomiczne, red. K. Heffner, K. Malik, Wyd. Instytut Śląski, Opole 2005

⁵ nowotarski.pl/_plik/XsZdAgXd5dxSRkl1JXYo.html, dostęp: 28.09.2015 r.

- [4] Bębenek P., Wilczyński R., Renovation of the country in Poland, [w:] Human capital as development factor of the region: macro- and microeconomic approach, red. K. Heffner, K. Malik, Polish Academy of Sciences, Warszawa
- [5] Borys T., Ekorozwój a tradycyjne strategie rozwojowe, [w] Wskaźniki ekorozwoju, pod red. T. Borysa, wyd. Ekonomia i Środowisko, Białystok 1999
- [6] Halamska M., Wiejskie organizacje pozarządowe, Instytut Rozwoju Wsi i Rolnictwa PAN, 2008
- [7] Hausner J., Postfordowski paradygmat przemysłowy, „Gospodarka Narodowa” 1994, nr 4
- [8] Heffner K., Czynniki rozwoju obszarów wiejskich – rola małych miast. Uwarunkowania i kierunki przemian społeczno-gospodarczych na obszarach wiejskich, red. nauk. A. Rosner, PAN, Warszawa 2005
- [9] Idziak M., Do wsi tematycznej drogą rewolucji – I Powiatowy Kongres Odnowy Wsi, Nysa 17-18 września 2004
- [10] Kłodziński M., Błąd M., Wilczyński R., Odnowa wsi wobec wyzwań współczesności, Instytut Rozwoju Wsi i Rolnictwa PAN, 2007
- [11] Malik K., Efektywność zrównoważonego i trwałego rozwoju w wymiarze lokalnym i regionalnym, Wyd. Instytut Śląski, Opole 2004
- [12] Obrębalski M., Rozwój regionalny – identyfikacja, pomiar i ocena, [w:] Gospodarka lokalna w teorii i praktyce, Prace Naukowe Akademii Ekonomicznej we Wrocławiu 2002, nr 939, Wrocław
- [13] Ohlin B., Interregional and Internationale Trade, Harvard University Press, Cambridge, Massachusetts
- [14] Schawerda P., Zukunftsähigkeit durch Landentwicklung und Dorferneuerung Kurzfassung, Europejskie Stowarzyszenie Rozwoju Obszarów Wiejskich i Odnowy Wsi ARGE, Wiedeń
- [15] Senge P., *Human Purpose and the Field of the Future*, is the original, SoL editio 2004
- [16] Senge P., *An Exploration of Profound Change in People, Organizations and Society* is the 2005 Doubleday/SoL edition
- [17] Strahl D., Metody oceny rozwoju regionalnego, Wyd. Akademia Ekonomiczna we Wrocławiu, Wrocław
- [18] Szlachta J., Główne problemy polityki rozwoju regionalnego Polski na przełomie XX i XXI wieku, [w:] Strategiczne wyzwanie dla polityki rozwoju regionalnego Polski, Wyd. Friedrich Ebert-Stiftung, Warszawa
- [19] Tendera R., Tworzenie grup partnerskich, referat prezentowany na Ogólnopolskim Spotkaniu Organizacji Działających na Obszarach Wiejskich,
- [20] Wade P., Rinne P., A LEADER Dissemination Guide Book based on programme experience in Finland, Ireland and the Czech Republic, Final Report of the Transnational LEADER Dissemination Project for the Finnish Rural Policy Committee,
- [21] Wojtasiewicz L., Ekonomiczne uwarunkowania rozwoju lokalnego, [w:] Rozwój lokalny i lokalna gospodarka przestrzenna, red. J. Parysek, Wyd. Naukowe, Poznań 1996, także [w:] Gospodarka lokalna w teorii i praktyce, Prace Naukowe Akademii Ekonomicznej we Wrocławiu 1996, nr 734, Wrocław
- [22] Vaesken P., Le développement local. Centre de recherches espaces, societes, culture (maszynospis), Paris
- [23] Zegar J., Z czego będzie się utrzymywać ludność wiejska za 25 lat? Procesy dywersyfikacji ekonomicznej na obszarach wiejskich, [w:] Polska wieś 2025 – wizja rozwoju, Fundusz Współpracy, Warszawa 2005
- [24] Żylicz T., Ekonomia wobec problemów środowiska przyrodniczego, PWN, Warszawa